

北海道中小企業家同友会景況調査報告 (2019 年 10~12 月期)

文責：大 貝 健 二

札幌市豊平区旭町 4-1-40 北海学園大学経済学部

TEL:011-841-1161/E-mail:ogai@econ.hokkai-s-u.ac.jp

景況感は大幅な悪化を示す —懸念材料多く、次期も悪化見通し—

北海道中小企業家同友会 2019 年第 4 期 (10-12 月) 景況調査における業況判断 DI (前年同期比) は、3.8 からマイナス 7.9 へ、11.6 ポイントの大幅な悪化となった。前回調査でプラスに転じたもの一転して水面下へ転落、4 期連続の景況感の改善とはならなかった。

今期は、日銀短観や中同協 DOR においても、同様の景況感の悪化を示している。米中貿易戦争による影響、10 月からの消費増税の影響、韓国からのインバウンド観光客の動向など、前回調査からの懸念材料が今期にも影響を及ぼしている。

業種別にみると、全業種の業況判断 DI で悪化を示した。とりわけ、製造業とサービス業で大幅な悪化となった。建設業は 6.5 ポイントの悪化 (マイナス 3.5→マイナス 10.0)、製造業は 14.1 ポイントの大幅な悪化 (マイナス 10.0→マイナス 24.1)、流通商業は 7.7 ポイントの悪化 (6.4→マイナス 1.3)、サービス業は 25.5 ポイントの大幅な悪化 (27.9→2.4) で、サービス業以外の業種は軒並み水面下に、サービス業も大きく落ち込んだ。

1 月 22 日に行われた景況調査分析会議では、地域別に見たときに景況感の悪化が相対的に軽微な道央 (札幌・小樽) と、悪化が著しい道東 (帯広・釧路)、道南 (函館・日胆)、道北 (旭川・北見) というコントラストがみられたことに対して議論された。なかでも、道南地域では 26.6 ポイントもの大幅な悪化を示した (11.8→マイナス 14.8)。道南地域で大幅な悪化となった要因として、第 1 に、室蘭、苫小牧などの本州企業と取引とある製造業が、米中貿易戦争に伴う需要低迷の影響を受けているのではないかとということ、第 2 に、函館を中心に、観光客の減少が景況感に影響を与えているのではないかと、といった意見が出された。そのほか、建設業での資材価格の高騰がみられることや着工数が前年度割れしていること、消費増税の駆け込み需要の反動が業種によっては少なからずあることなどが、10-12 月期の動向として指摘された。

次期見通しは、全体の業況判断 DI ではマイナス 9.2 と今期結果からさらに 1.3 ポイントの悪化である。業種別にみれば、製造業は大幅な改善の見通しではあるが、水面下での推移にとどまるほか、建設業、流通商業、サービス業では悪化見通しとなり、全産業が水面下へ沈み込む見通しである。これらのことから次期の景況感の改善に向かう力は非常に弱いと考えられる。企業環境を取り巻く要因もこれまでの懸念材料はそのまま残

残ることに加え、緊迫した中東情勢の動向が直接的、間接的に景況感に影響を与える可能性も出てきた。また、業種や地域によっては、今冬の少ない積雪が、景況感の悪化につながることも考えられる。企業内部の問題においても、「人材不足が緊急の課題」、「人材不足による業務縮小」といった自由記述が目立つようになっている。2020年は庚子（かのえ・ね）であり、新しいことを始めるには最も適した年であると言われている。しかし、いつになく多くの懸念材料が揃い、難しい舵取りが求められるだろう。そのような中で、不安要因を払拭し、新たな道筋が見えてくるような中小企業経営、同友会運動の新たな展開を期待したい。

《景況調査について》

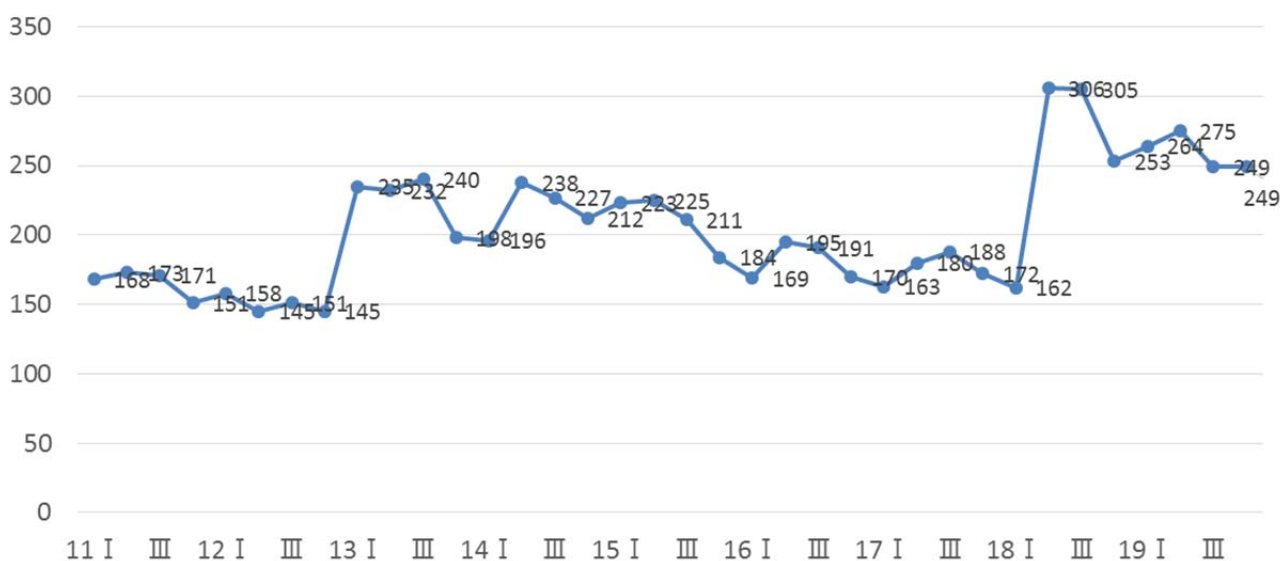
- ・景況調査は、**回答者の意識・マインド**を基に**景気動向**を分析する調査です。
- ・特に、同友会が実施する景況調査は、**経営者の意識**を反映するものであるため、**景気動向がはっきりと表れやすい**と言われています。
- ・景況動向、および「次期見通し」を**自社の経営指針等の見直し等**に活用してください。

《DI 値について》

- ・DI 値は、「良い」と回答した割合 (%) から「悪い」と回答した割合 (%) を引いた数値です。
- ・「良い」と回答した企業が多ければ多いほど DI は高水準で推移するが、その逆もしかり。
- ・景況調査では、**（1）DI 値の水準（プラスかマイナスか、また水準ほどの程度か）、（2）前回調査からの好転幅、悪化幅の大きさ**を主に見ていきます。
- ・DI 値の変化幅について
 - ①1 ポイント以内の場合：「**ほぼ横ばい**」と表現します。
 - ②1～5 ポイントの場合：「**やや**」という言葉が、好転・悪化の前に付きます。
 - ③10 ポイント以上の場合：「**大幅な**」という言葉が、好転・悪化の前に付きます。

【回答企業数】

回答企業数



地域別回答企業数

	16 I	II	III	IV	17 I	II	III	IV	18 I	II	III	IV	19 I	II	III	IV
札幌	80	97	94	81	88	89	88	86	68	131	122	102	105	120	113	106
帯広	24	26	25	22	19	24	28	19	21	29	39	30	28	28	22	29
旭川	9	17	16	11	11	11	15	15	13	39	34	24	28	27	25	25
函館	9	13	11	10	6	10	12	13	9	27	26	19	20	22	15	18
釧路	16	16	15	19	16	19	18	16	18	30	27	29	29	30	26	25
北見	6	6	7	6	6	6	4	5	7	13	12	10	16	9	12	12
日胆	15	12	13	15	10	13	14	12	18	15	20	16	17	16	20	11
小樽	9	8	10	6	7	8	9	6	8	22	25	23	21	23	16	23
不明	1	0	0	0	0	0	0	0	0	0	0	0	0	0	0	0
サンプル数	168	195	191	170	163	180	188	172	162	306	305	253	264	275	249	249

業種別回答企業数

	16 I	II	III	IV	17 I	II	III	IV	18 I	II	III	IV	19 I	II	III	IV
建設業	34	37	42	39	35	36	39	38	35	62	69	56	60	63	58	62
製造業	38	49	44	37	41	47	45	40	42	75	76	68	67	65	65	60
流通商業	68	77	72	68	67	71	75	70	62	104	99	86	88	94	81	82
サービス業	26	30	31	25	19	25	28	23	23	60	56	38	43	48	43	42
その他	2	2	2	1	1	0	0	0	0	5	0	4	6	5	2	3
サンプル数	168	195	191	170	163	180	188	172	162	306	305	253	264	275	249	249

規模別回答企業数

	16 I	II	III	IV	17 I	II	III	IV	18 I	II	III	IV	19 I	II	III	IV
20人未満	56	70	61	54	59	61	65	63	63	113	113	102	110	105	96	97
20人以上50人未満	60	71	71	60	55	61	61	51	54	84	90	64	70	64	65	61
50人以上100人未満	28	30	29	31	28	30	29	31	22	52	53	37	44	48	39	44
100人以上	18	21	22	19	16	21	25	21	16	40	38	35	30	40	34	40
不明	7	3	8	6	5	7	8	6	7	17	11	15	10	18	15	7
サンプル数	168	195	191	170	163	180	188	172	162	306	305	253	264	275	249	249

1. 全体の動向

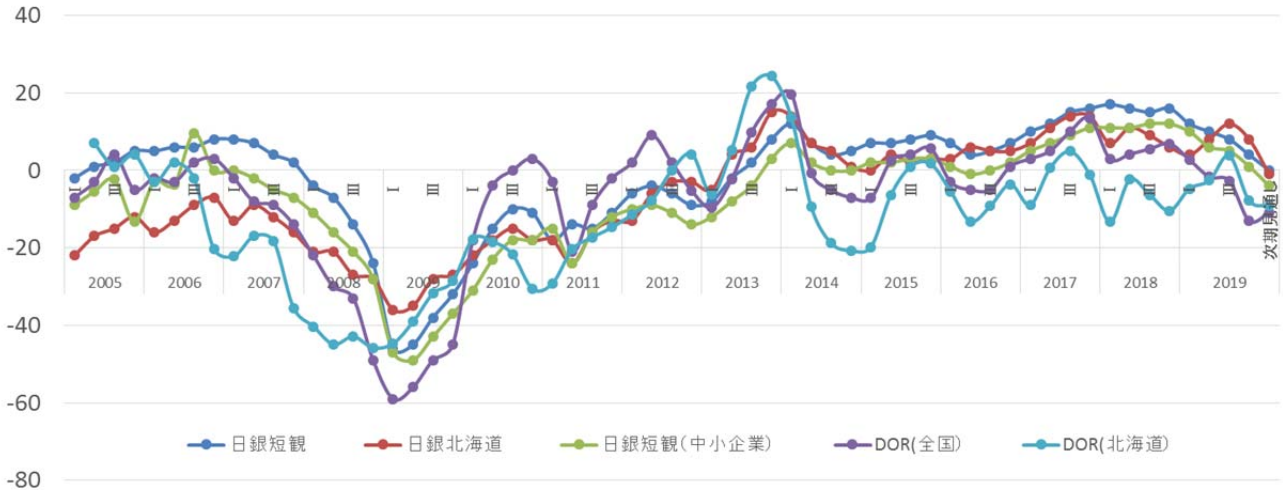
1-1. 業況判断DI（前年同期比）は11.6 Ptの大幅な悪化：3.8から▲7.9へ（4期連続の改善ならず）

日銀短観（全国・全産業）は4Pt悪化（4期連続悪化）；北海道も4Pt悪化、中同協DORは10.3Pt悪化

- ※全国的に悪化傾向が顕著／北海道の改善傾向も今回は見られず／日銀短観の中小企業（製造業）はひどい
- ・次期見通しに関しても、悪化見通しが強い。特に日銀北海道（短観）で悪化幅が大きい

→米中貿易摩擦などの海外経済の減速／人手不足、資材調達コスト増による工期の遅れ、受注の減少

1. 業況判断DI



出所：日銀短観、中同協DOR調査、北海道同友会DOR調査より作成。

1-2. 売上高DI、採算DI、採算水準、業況水準（前年同期比）

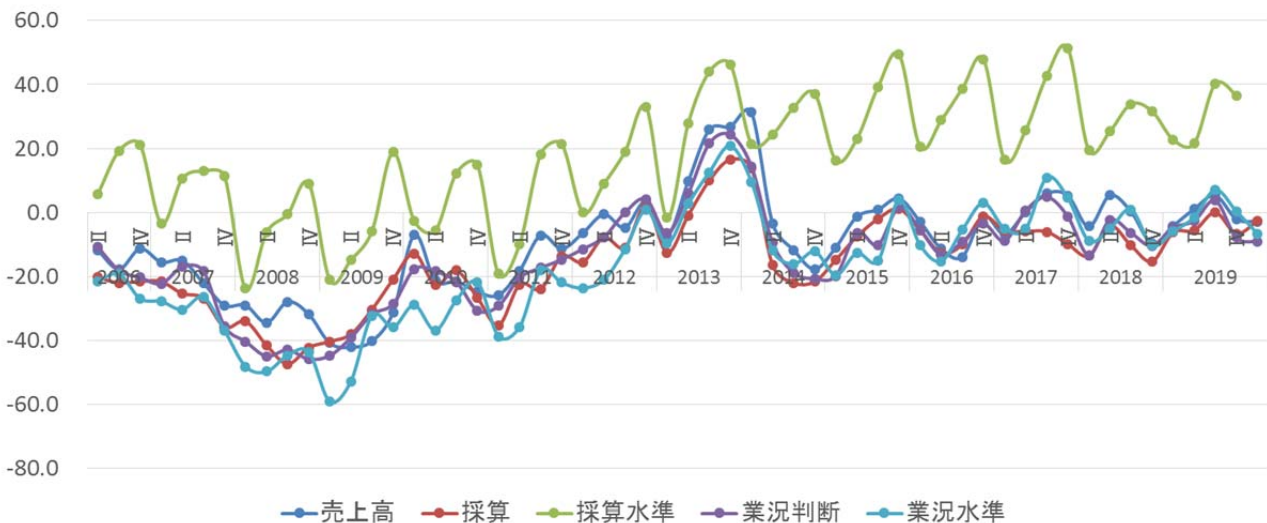
【売上高】7.4Ptの悪化（5.3→▲2.0）（次期：ほぼ横ばい、（▲2.0→▲2.9））

【採算】6.6Ptの悪化（0.0→▲6.6）（次期：3.9Ptのやや改善（▲6.6→3.9））

【採算の水準】3.7Ptのやや悪化（40.2→36.5）

【業況水準】6.7Ptの悪化（7.1→0.4）（次期：7.0Ptの悪化見通し（0.4→▲6.6））

2. 売上高・採算・採算の水準・業況水準

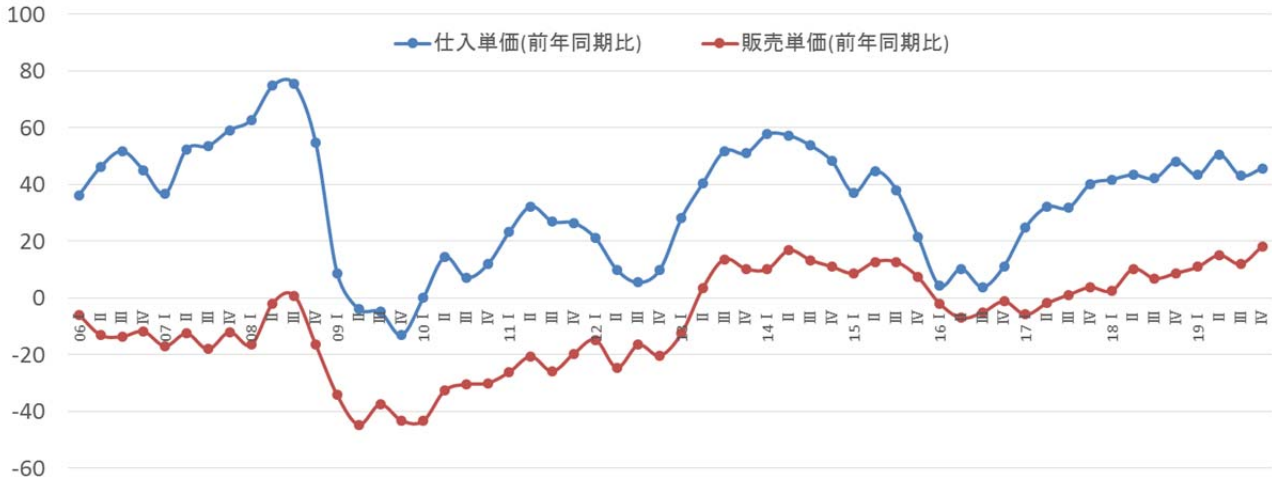


1-3. 仕入・販売単価

- ・仕入単価 DI：前回調査から 2.6Pt のやや上昇を示す（43.2→45.8）
- ・販売単価 DI：前回調査から 6.3Pt の上昇を示す（12.0→18.3）

※仕入単価 DI と販売単価 DI のギャップは 3.7Pt 縮小

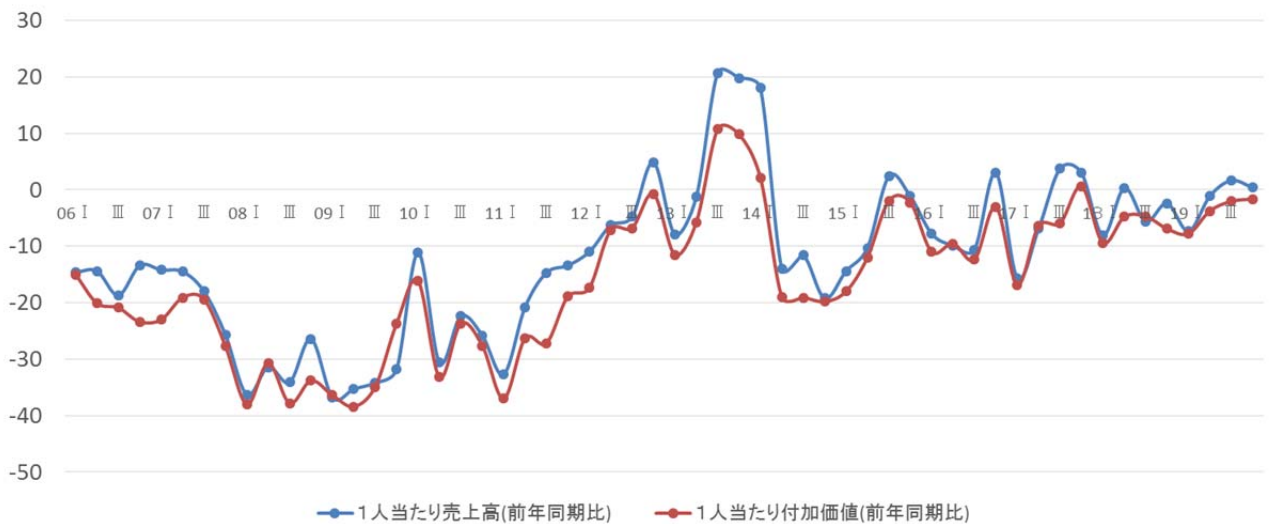
3.仕入単価DI、販売単価DI



1-4. 1人当たり売上高、付加価値額

- ・1人当たり売上高：1.2Pt のやや悪化（1.6→0.4）
- 1人当たり付加価値額：ほぼ横ばい（▲2.0→▲1.6）

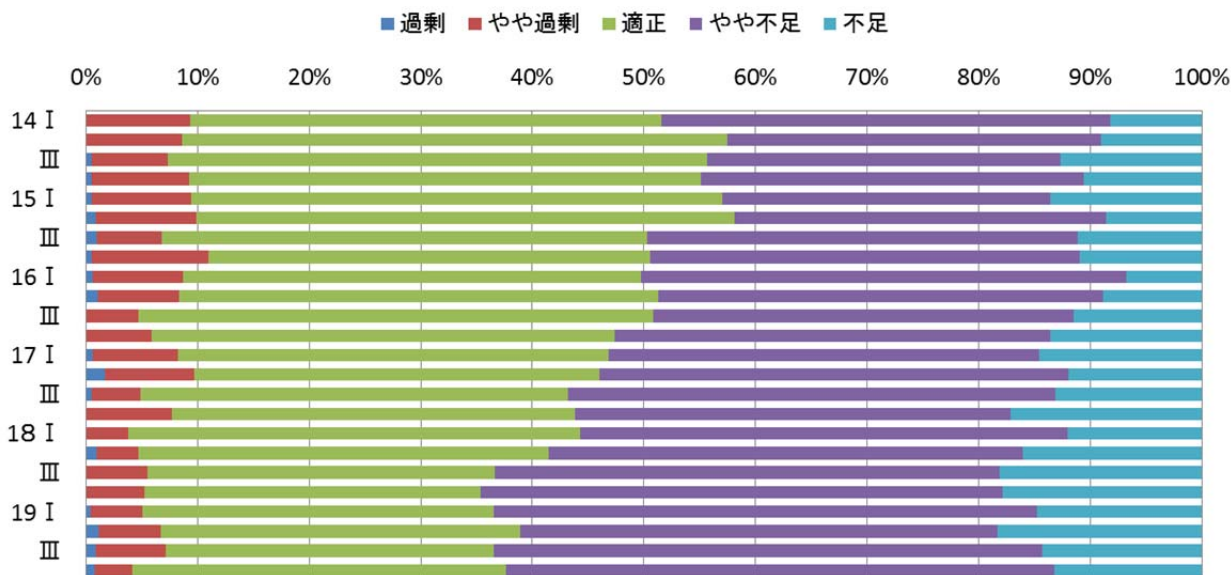
4.1人当たり売上高、1人当たり付加価値



1-5. 人手の過不足、資金繰り、設備の過不足

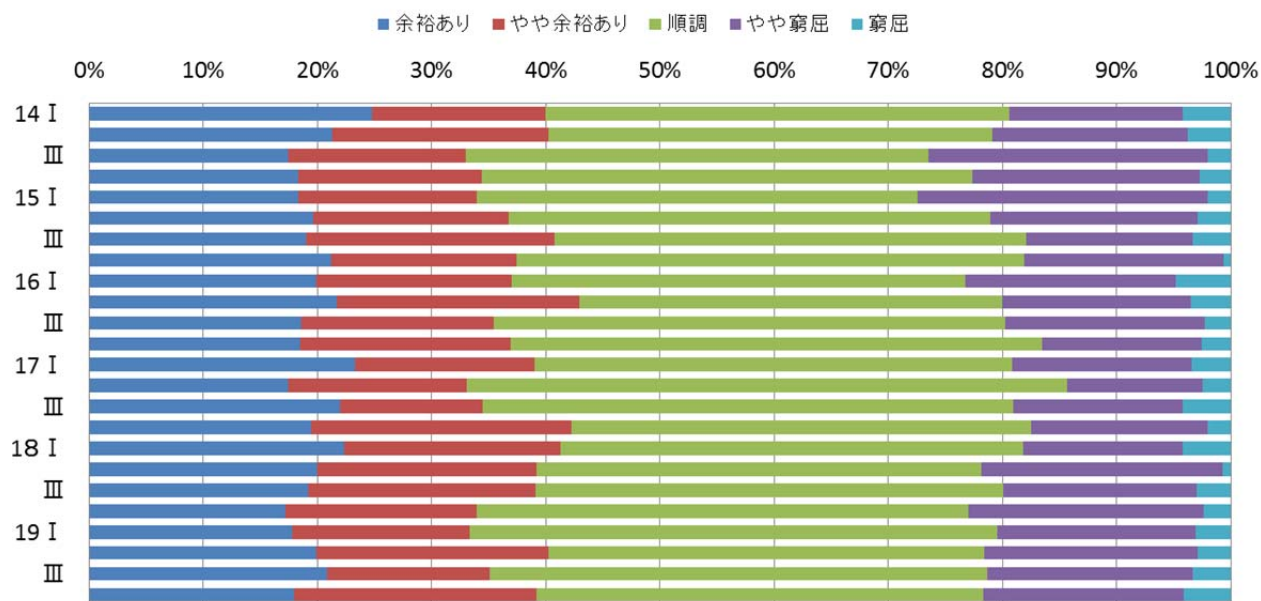
【人手の過不足】 不足感（不足（%）+やや不足（%））：62.4%（「不足」割合の高止まり）

5. 人手の過不足



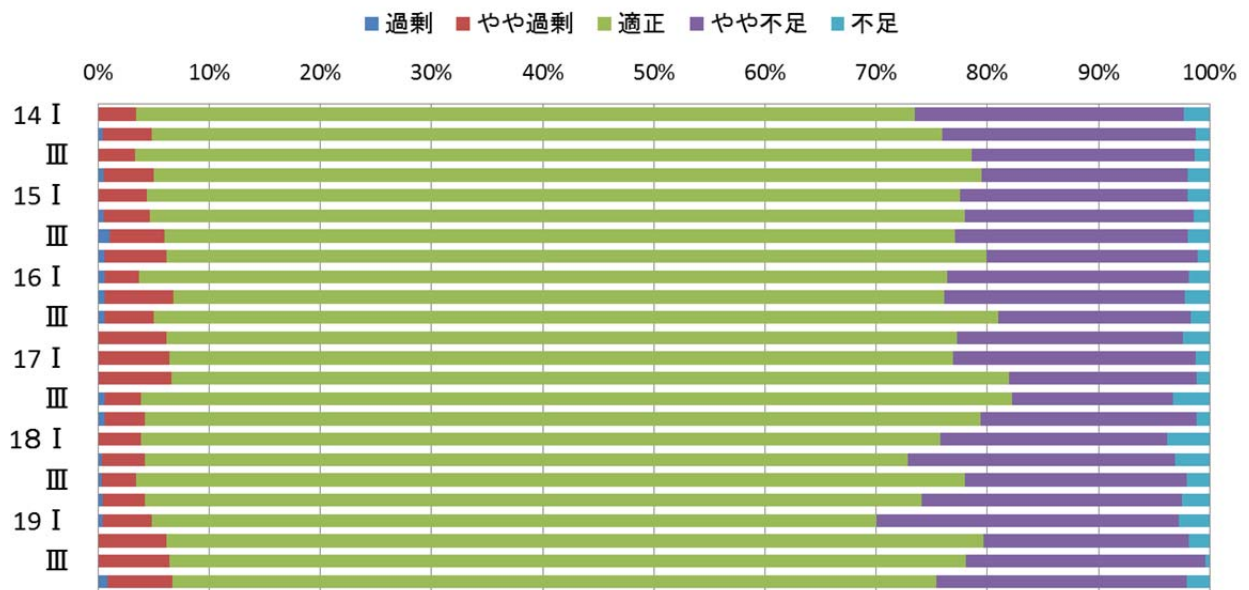
【資金繰りの状況】 順調割合がやや低下し、余裕感が高まる（余裕感 39.2%、順調 39.2%、窮屈感 21.7%）

6. 資金繰りの状況



【設備の過不足】 不足感がやや高まる（過剰感 6.6%、適正 68.8%、不足感 24.6%）

7.設備の過不足



2. 業況判断

2-1. 業種別：製造業とサービス業で大幅な悪化、改善した業種はない

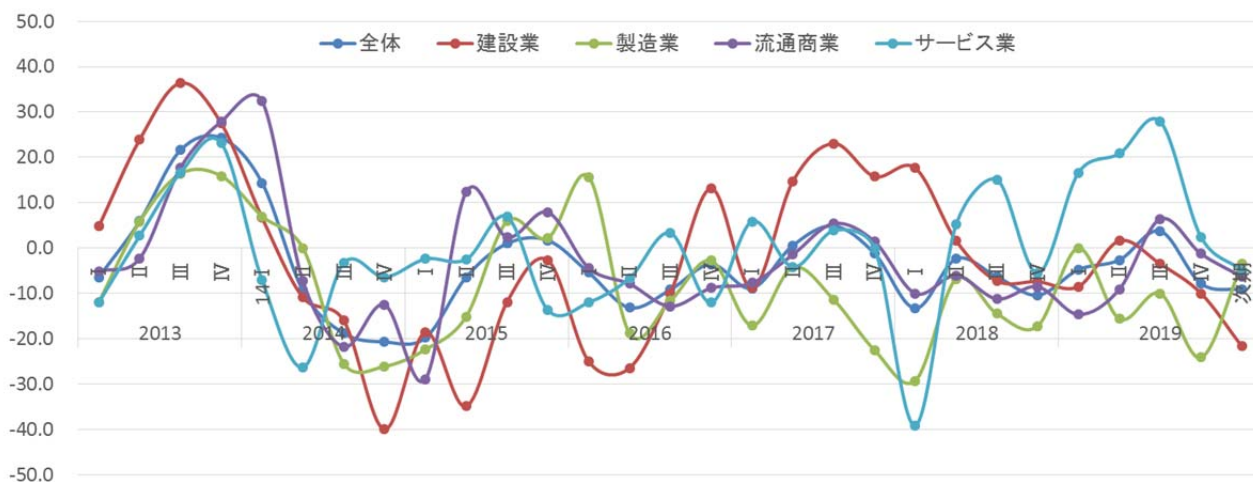
建設業：6.5Ptの悪化（▲3.5→▲10.0）、製造業：14.1Ptの大幅な悪化（▲10.0→▲24.1）

流通商業：7.7Ptの悪化（6.4→▲1.3）、サービス業：25.5Ptの大幅な悪化（27.9→2.4）

次期見通し：製造業を除いて悪化見通し

→次期見通しDI（建設業：▲21.7、製造業：▲3.5、流通商業：▲6.3、サービス業：▲4.9）

8.業種別・業況判断



2-2. 規模別：20未満規模層で水面下でのやや改善、他の規模層は軒並み大幅な悪化

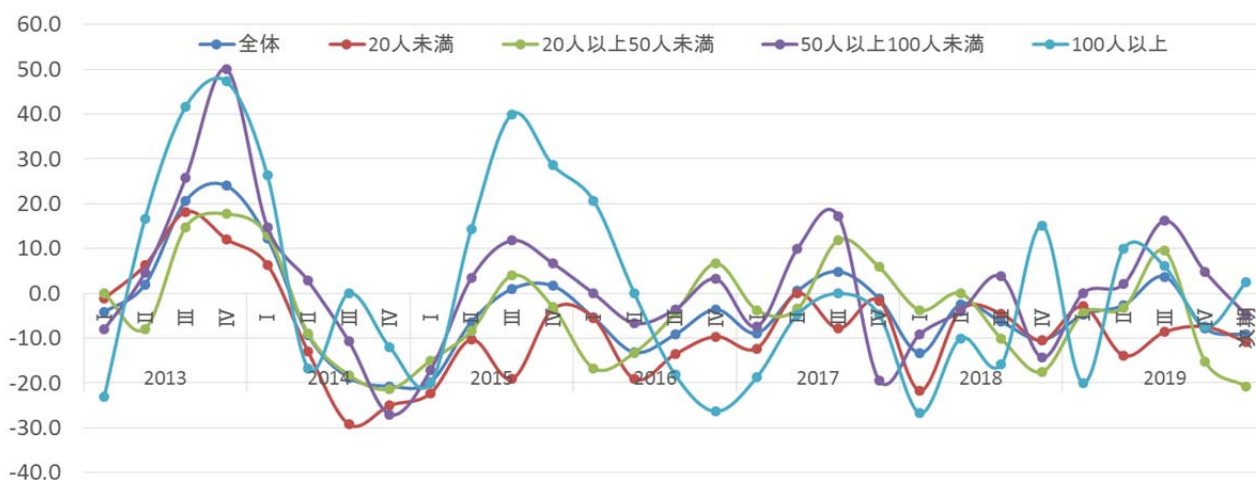
20人未満：1.2Ptのやや改善（▲8.6→▲7.4）、20～50人：24.8Ptの大幅な悪化（9.5→▲15.3）

50～100人：11.5Ptの大幅な悪化（16.2→4.8）、100人以上：13.6Ptの大幅な悪化（6.1→▲7.5）

次期見通し：100人以上規模を除いて悪化見通し

→次期見通しDI（20人未満：▲10.8、20～50人：▲20.7、50～100人：▲4.8、100人以上：2.5）

9.規模別・業況判断



2-3. 地域別：道央を除く各地域で大幅な悪化／道央はやや悪化

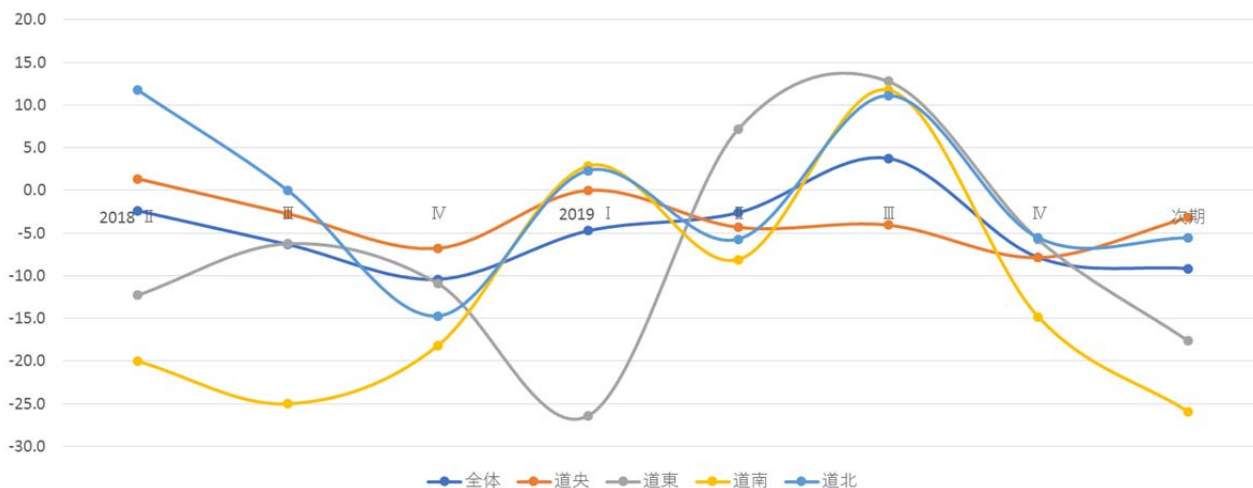
道 央：3.8Pt のやや悪化 (▲4.1→▲7.9)、 道 東：18.5Pt の大幅な悪化 (12.8→▲5.8)

道 南：26.6Pt の大幅な悪化 (11.8→▲14.8)、道 北：16.7Pt の大幅な悪化 (11.1→▲5.6)

次期見通し：道央でやや改善、道東、道南で大幅な悪化見通し

→次期見通しDI (道 央：▲3.2、道 東：▲17.6、道 南：▲25.9、道 北：▲5.6)

10. 地域別・業況判断 (前年同期比)



3. 売上高

3-1. 業種別：前回調査で大幅な改善を示した流通商業、サービス業で大幅な悪化、建設業でやや改善

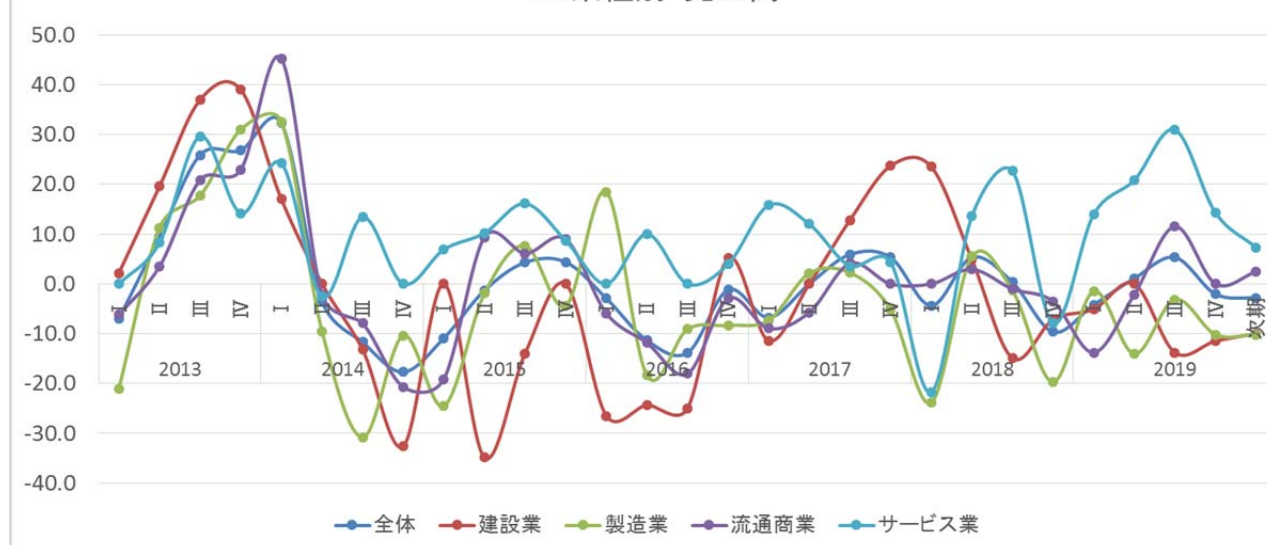
建設業：2.3Pt のやや改善 (▲13.8→▲11.5)、製造業：7.0Pt の悪化 (▲3.1→▲10.2)

流通商業：11.5Pt の大幅な悪化 (11.5→0.0)、サービス業：16.7Pt の大幅な悪化 (31.0→14.3)

次期見通し：サービス業で悪化、他業種は、やや改善ないしは横ばい推移見通し

→ (建設業：▲10.0、製造業：▲10.2、流通商業：2.4、サービス：7.3)

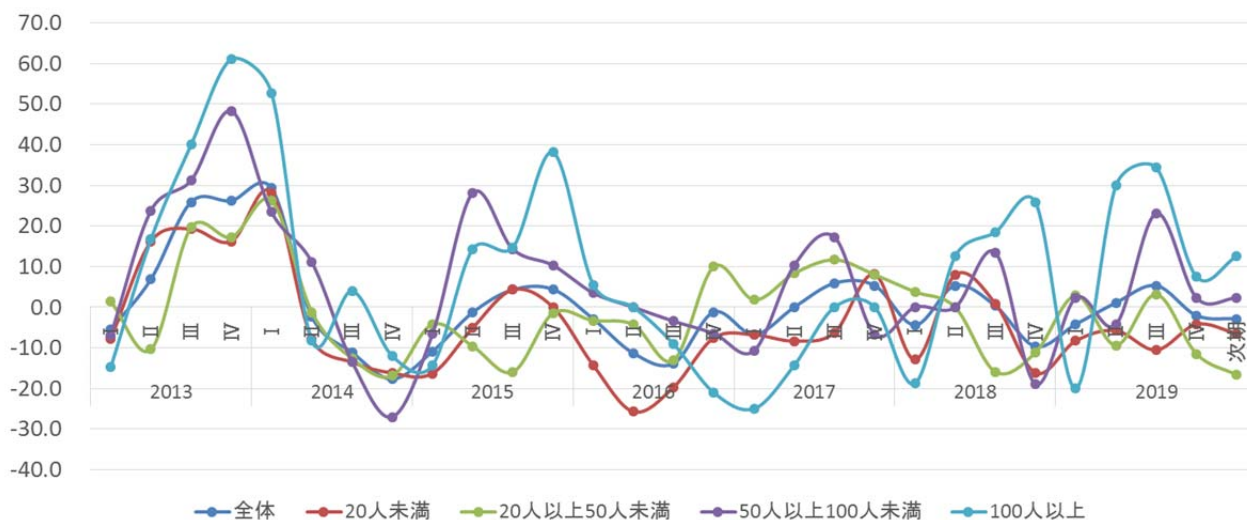
11. 業種別・売上高



3-2. 規模別：20人未満規模をのぞく各規模層で大幅な悪化、20人未満規模層は改善

20人未満：6.3Ptの改善（▲10.5→▲4.2）、20～50人：14.7Ptの大幅な悪化（3.2→▲11.5）
 50～100人：20.8Ptの大幅な悪化（23.1→2.3）、100人以上：26.9Ptの大幅な悪化（34.4→7.5）
 次期見通し：100人以上規模層で改善、他の規模層はほぼ横ばい、ないしはやや悪化見通し

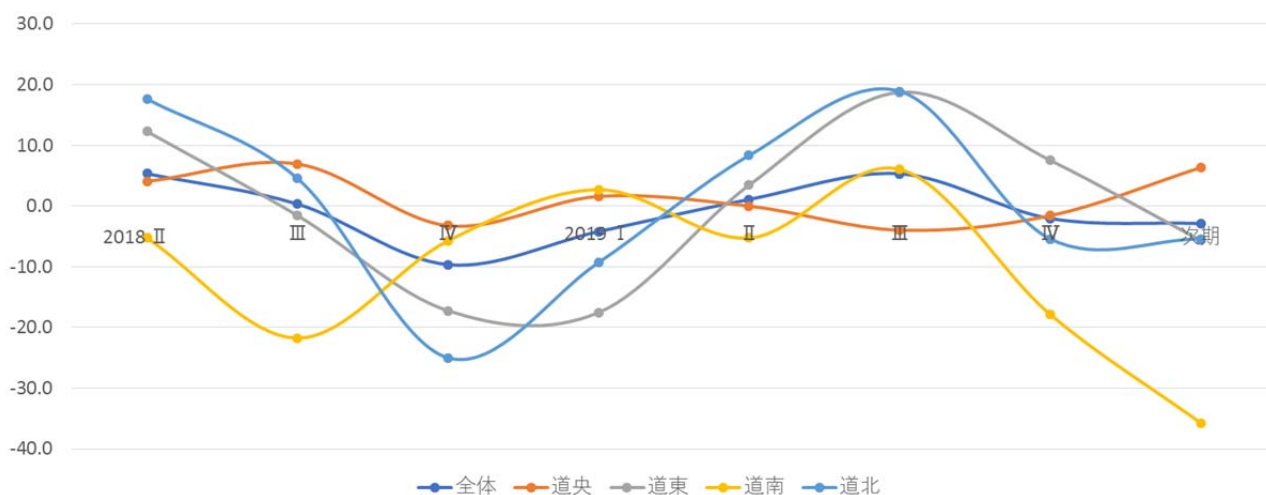
12. 規模別・売上高



3-3. 地域別：道央以外で大幅な悪化、とりわけ道南、道北で悪化幅が大きい

道央：2.4Ptのやや改善（▲4.0→▲1.6）、道東：11.2Ptの大幅な悪化（18.8→7.5）
 道南：23.9Ptの大幅な悪化（6.1→▲17.9）、道北：24.3Ptの大幅な悪化（18.9→▲5.4）
 次期見通し：業況判断と同様、道東、道南で大幅な悪化見通し／道央で改善見通し
 →次期見通しDI（道央：6.3、道東：▲5.7、道南：▲35.7、道北：▲5.4）

13. 地域別・売上高（前年同期比）



4. 採算

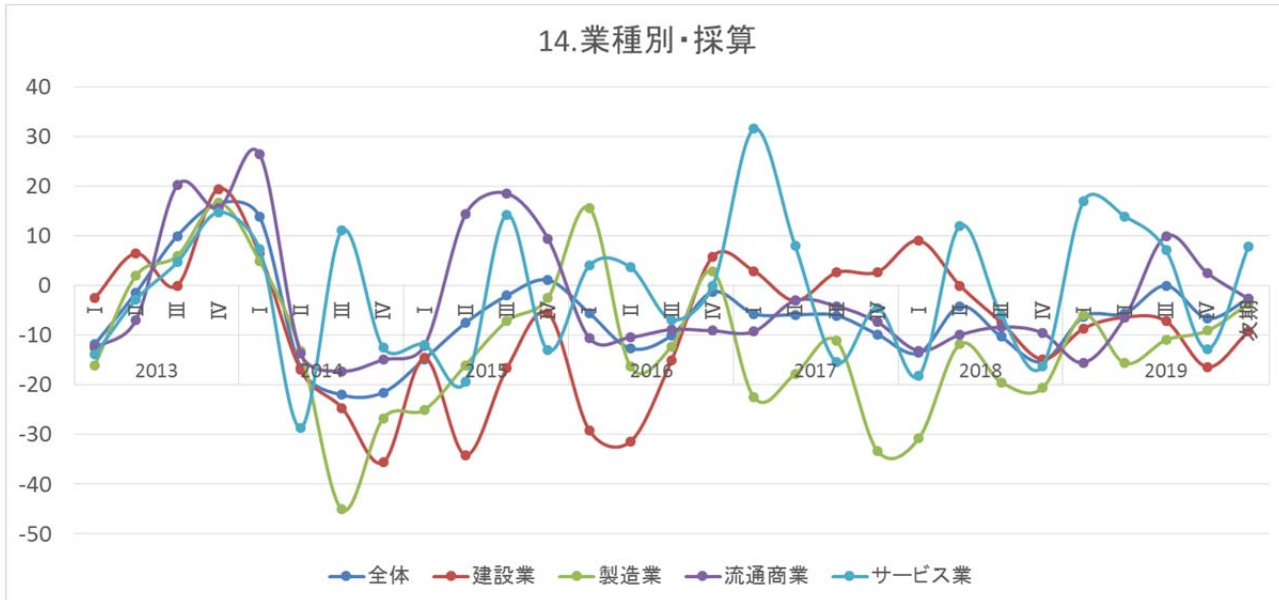
4-1. 業種別：製造業で改善、他の業種は悪化

建設業：9.2Ptの悪化（▲7.1→▲16.4）、製造業：1.8Ptのやや改善（▲10.9→▲9.1）

流通商業：7.4Ptの悪化（10.0→2.6）、サービス業：20.0Ptの大幅な悪化（7.1→▲12.8）

次期見通し：流通商業以外の業種で改善の見通し

→（建設業：▲9.3、製造業：▲3.6、流通商業：▲2.6、サービス業：7.9）



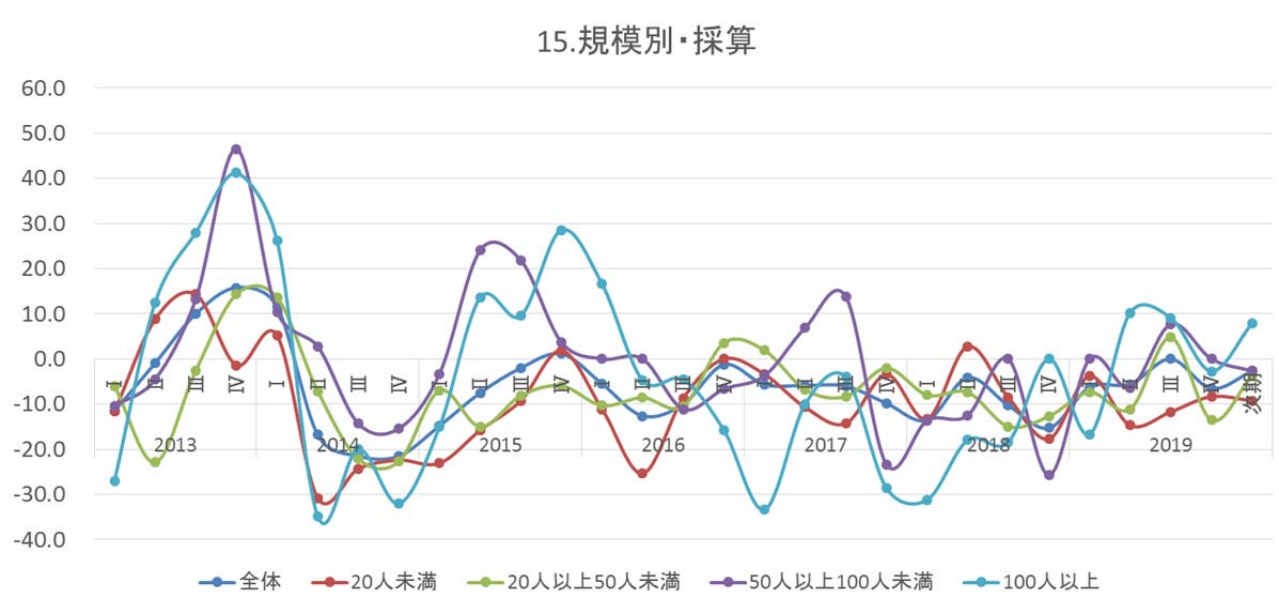
4-2. 規模別：20人未満規模層でやや改善、他の規模層で（大幅な）悪化

20人未満：3.4Ptのやや改善（▲11.7→▲8.3）、20～50人：18.3Ptの大幅な悪化（4.8→▲13.6）

50～100人：7.7Ptの悪化（7.7→0.0）、100人以上：11.8Ptの大幅な悪化（9.1→▲2.7）

次期見通し：100人以上規模層で大幅な改善見通し

→（20人未満：▲9.3、20～50人：▲3.6、50～100人：▲2.6、100人以上：7.9）

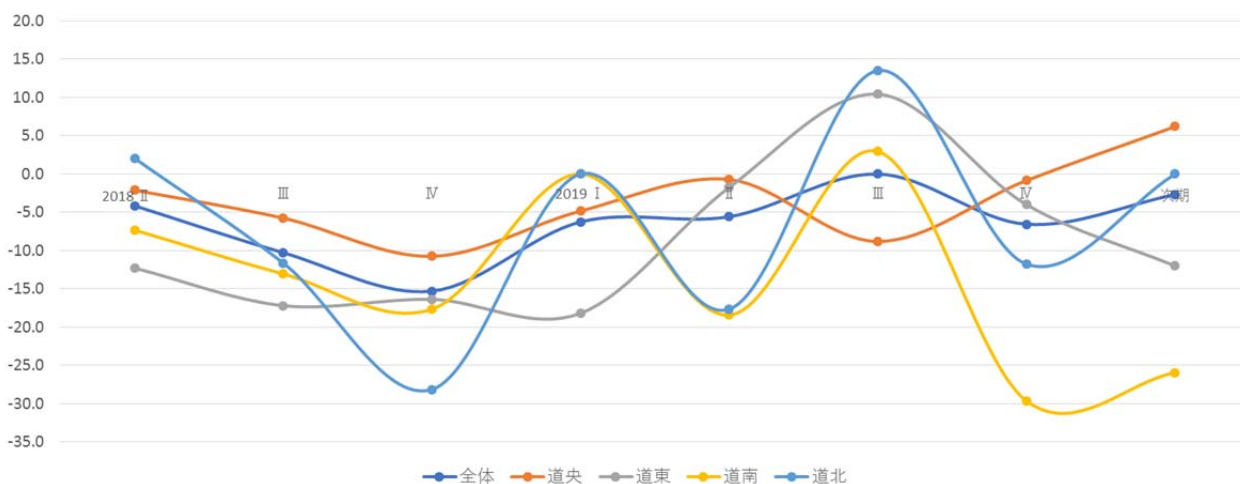


4-3. 地域別：道央で改善、他の地域は大幅な悪化、とりわけ道南、道北での悪化幅が大きい

道 央：8.0Pt の改善 (▲8.8→▲0.8) 道 東：14.4Pt の大幅な悪化 (10.4→▲4.0)
 道 南：32.6Pt の大幅な悪化 (2.9→▲29.6) 道 北：25.3Pt の大幅な悪化 (13.5→▲11.8)
 次期見通し：道東を除いて改善見通し

→次期見通しDI (道 央：6.2、道 東：▲12.0、道 南：▲25.9、道 北：0.0)

16. 地域別・採算 (前年同期比)

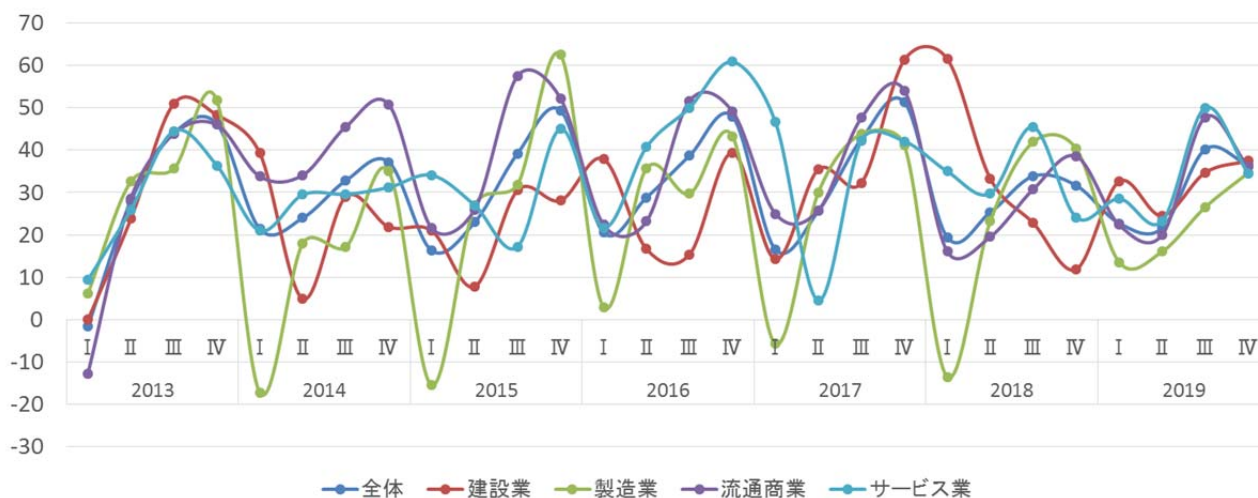


5. 採算の水準

5-1. 業種別：建設業、製造業で改善、流通商業、サービス業で大幅な悪化

建設業：2.8Pt のやや改善 (34.7→37.5)、製造業：8.1Pt の改善 (26.5→34.6)
 流通商業：11.7Pt の大幅な悪化 (47.8→36.1)、サービス業：15.5Pt の大幅な悪化 (50.0→34.5)

17. 業種別・採算の水準



5-2. 規模別：20人未満規模でやや改善、50-100人、100人以上規模層で大幅な悪化

20人未満：2.1Ptのやや改善（27.2→29.3）、20～50人：1.8Ptのやや悪化（44.9→43.1）

50～100人：12.7Ptの大幅な悪化（45.2→32.5）、100人以上：17.5Ptの大幅な悪化（69.0→51.4）

18. 規模別・採算の水準

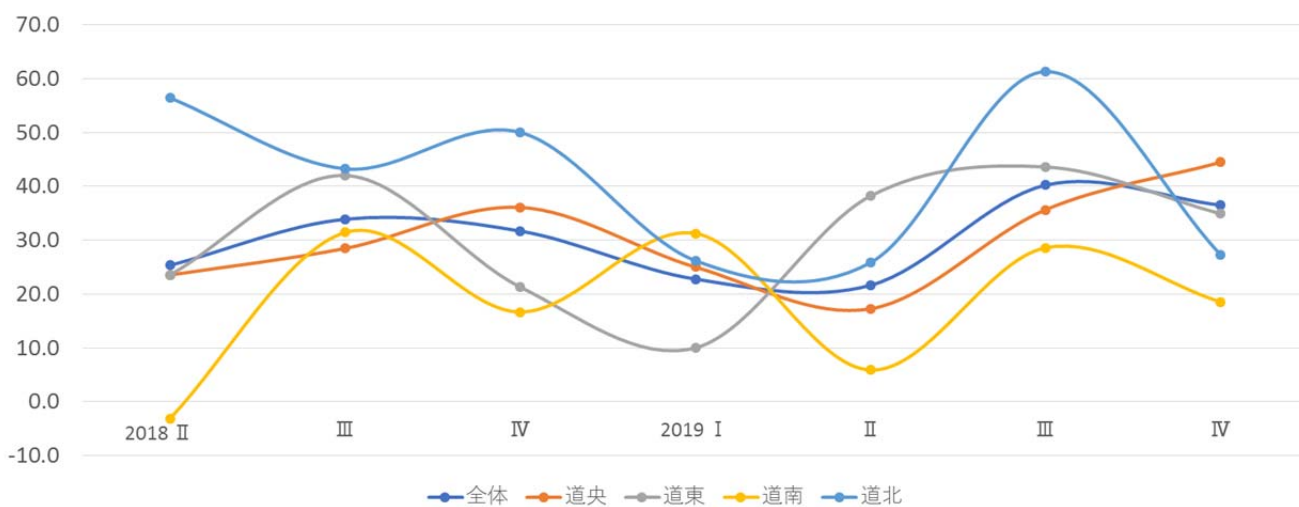


5-3. 地域別：道央を除いて悪化、とりわけ前回大幅に改善した道北で悪化幅が大きい

道央：8.8Ptの改善（35.6→44.4）、道東：6.6Ptの悪化（43.6→34.9）

道南：10.1Ptの大幅な悪化（28.6→18.5）、道北：34.0Ptの大幅な悪化（61.3→27.3）

19. 地域別・採算の水準



6. 業況水準

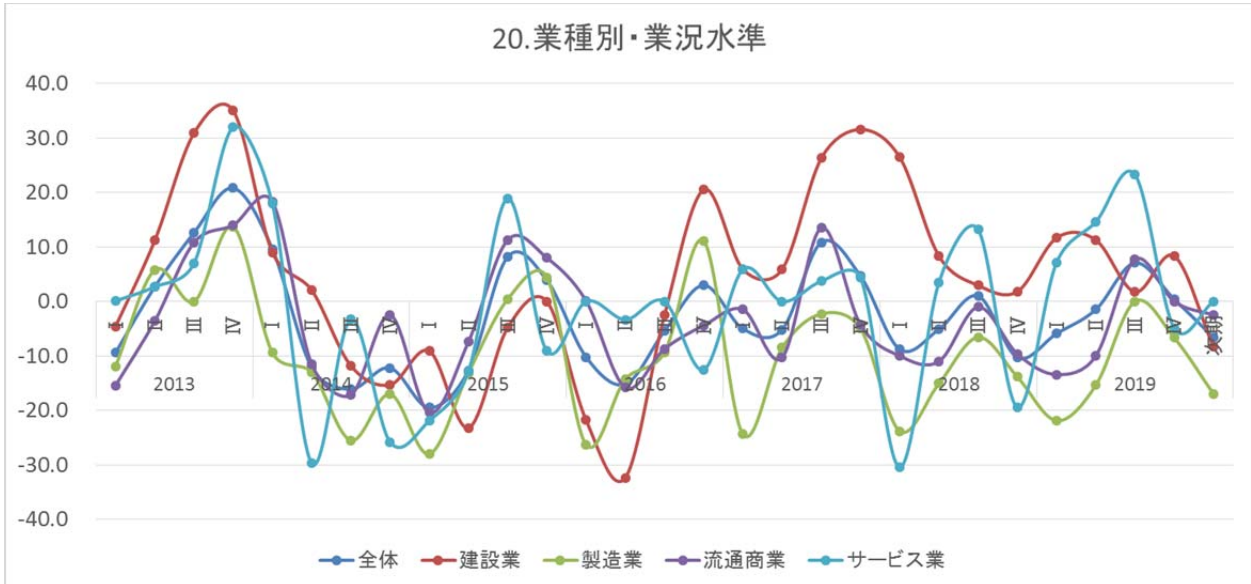
6-1. 業種別：建設業で改善した他は悪化、とりわけサービス業で大幅な悪化

建設業：6.6Ptの改善（1.8→8.3）、製造業：6.7Ptの悪化（0.0→▲6.7）

流通商業：7.7Ptの悪化（7.7→0.0）、サービス業：28.1Ptの大幅な悪化（23.3→▲4.9）

次期見通し：建設業、製造業で大幅な悪化見通し、サービス業で改善見通し

→（建設業：▲8.3、製造業：▲16.9、流通商業：▲2.5、サービス業：0.0）



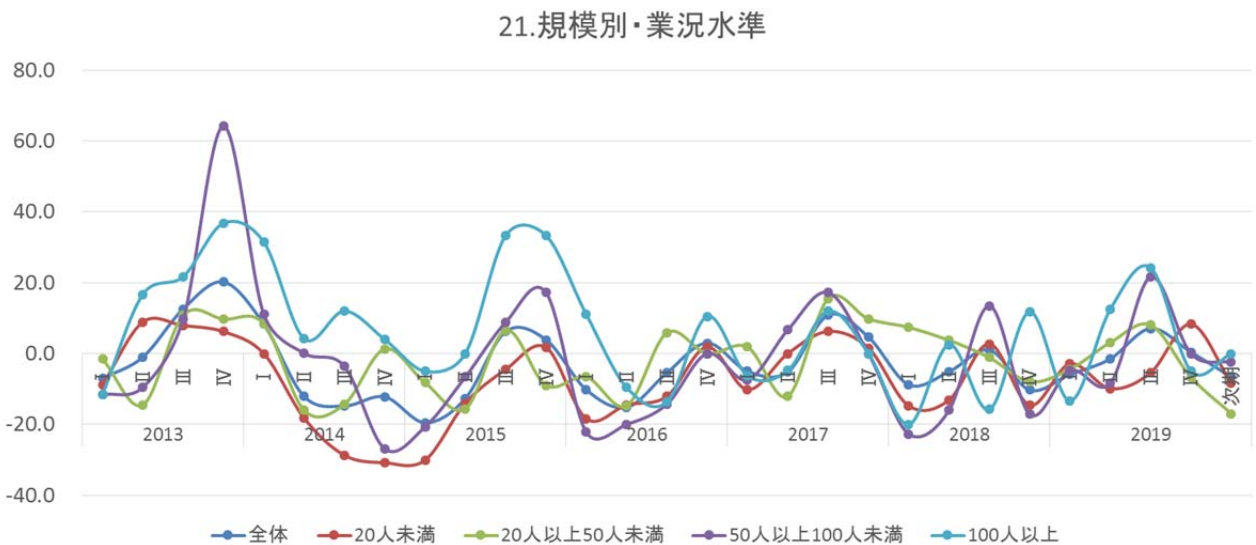
6-2. 規模別：20人未満規模層で大幅な改善、他規模層では、規模層が大きくなるにつれ悪化幅が大きい

20人未満：13.7Ptの大幅な改善（▲5.4→8.3）、20～50人：14.7Ptの大幅な悪化（8.1→▲6.7）

50～100人：21.6Ptの大幅な悪化（21.6→0.0）、100人以上：29.1Ptの大幅な悪化（24.2→▲4.9）

次期見通し：100人以上規模でやや改善、他規模では悪化見通し、規模層が小さくなるほど悪化幅大

→（20人未満：▲8.3、20～50人：▲16.9、50～100人：2.5、100人以上：0.0）



6-3. 地域別：道央でやや改善、道東で悪化、道南、道北で大幅な悪化

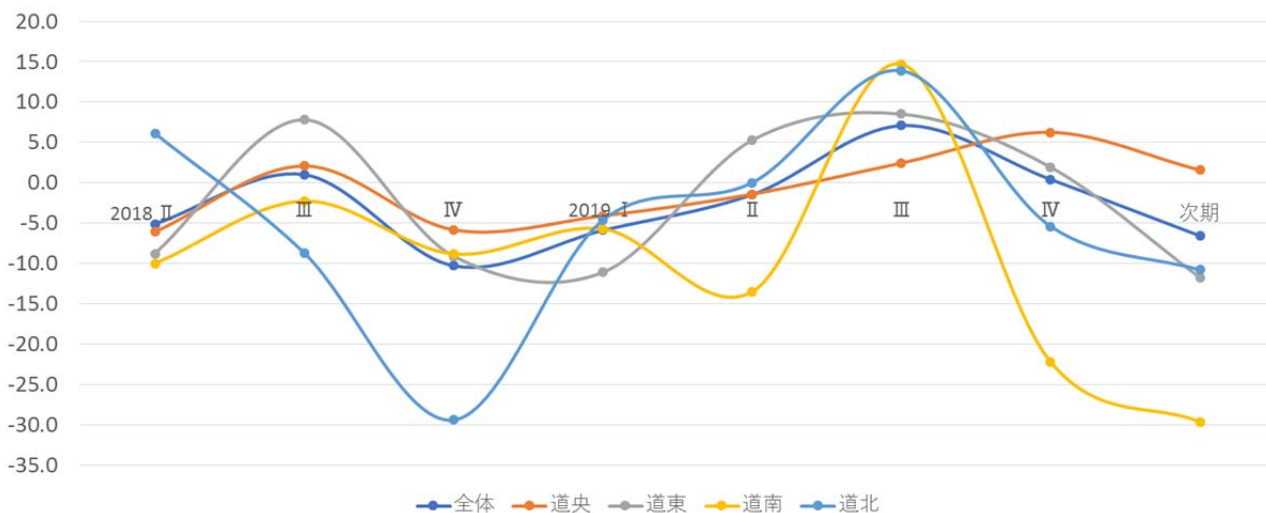
道 央：3.8Pt のやや改善 (2.4→6.3)、 道 東：6.6Pt の悪化 (8.5→1.9)

道 南：36.9Pt の大幅な悪化 (14.7→▲22.2)、 道 北：19.3Pt の大幅な悪化 (13.9→▲5.4)

次期見通し：全地域で悪化見通し、とりわけ道東で大幅な悪化見通し

→次期見通しDI (道 央：1.6、道 東：▲11.8、道 南：▲29.6、道 北：▲10.8)

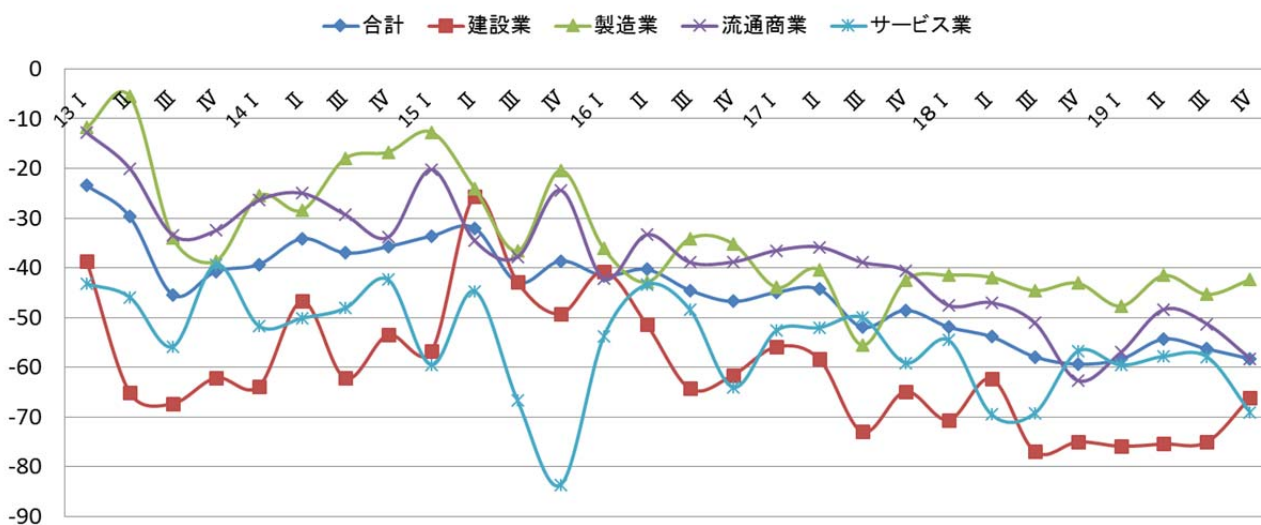
22. 地域別・業況水準



7. 人手の過不足

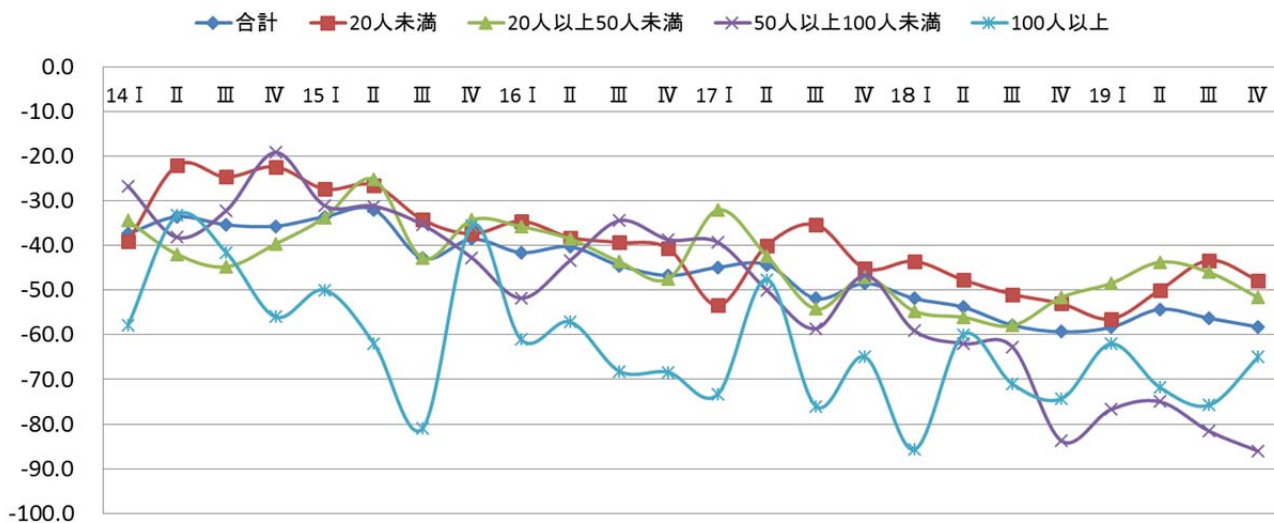
7-1. 業種別：建設業で不足感が改善するも、▲60台。サービス業も大幅悪化し、▲60台

23. 業種別・人手の過不足



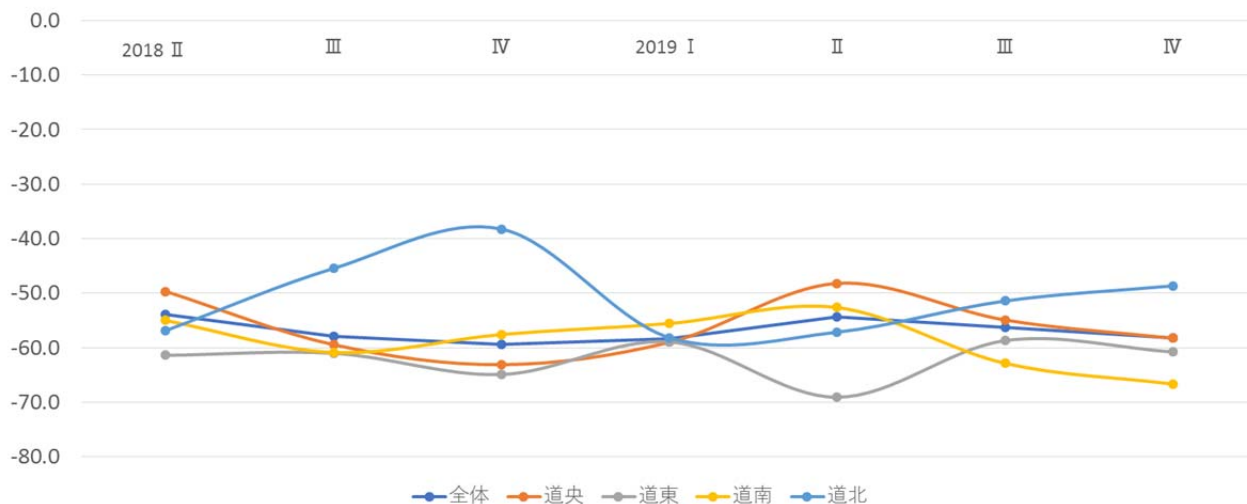
7-2. 規模別：100人以上規模層で大幅な改善を示すが▲60台、50-100人規模は▲86

24. 規模別・人手の過不足



7-3. 地域別：道北を除く地域でやや改善も、水準として▲50-60台

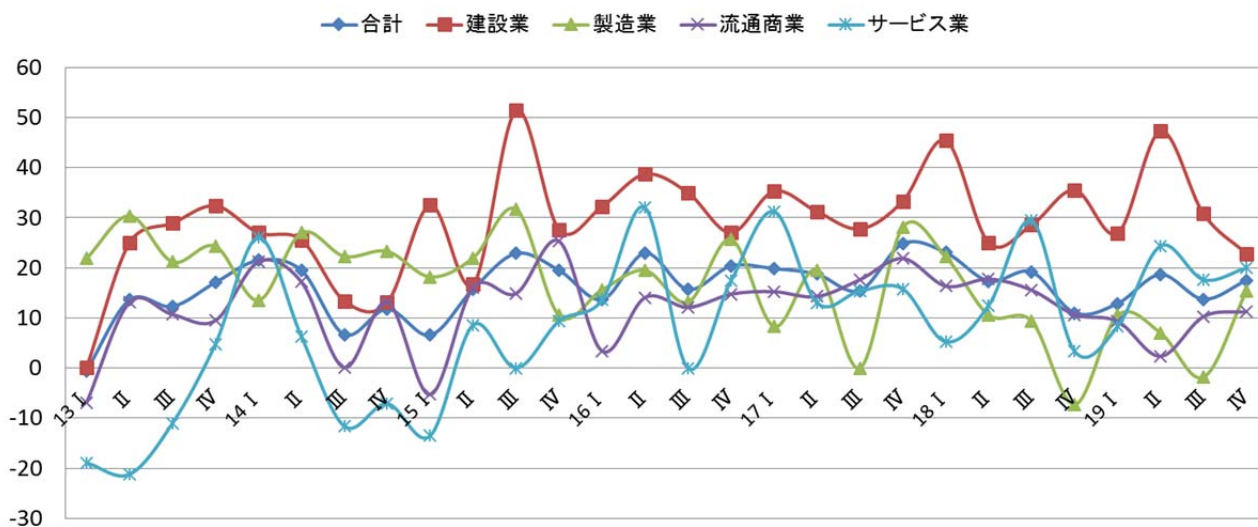
25. 地域別・人手の過不足



8. 資金繰りの状況

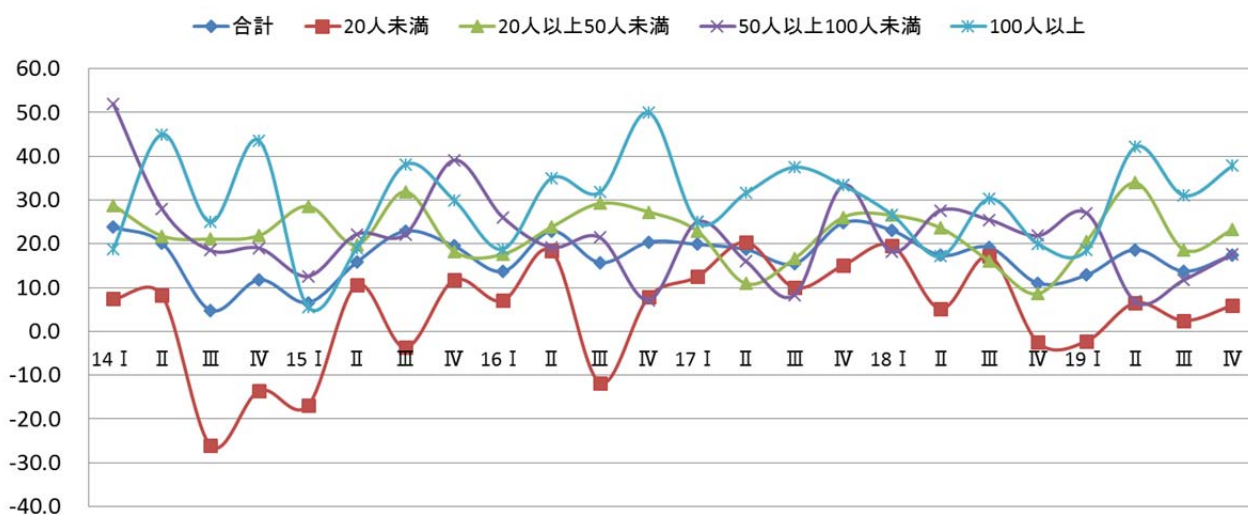
8-1. 業種別：建設業で2期連続の悪化、マイナスに転じた製造業は改善、流通商業、サービス業はやや改善

26.業種別・資金繰り



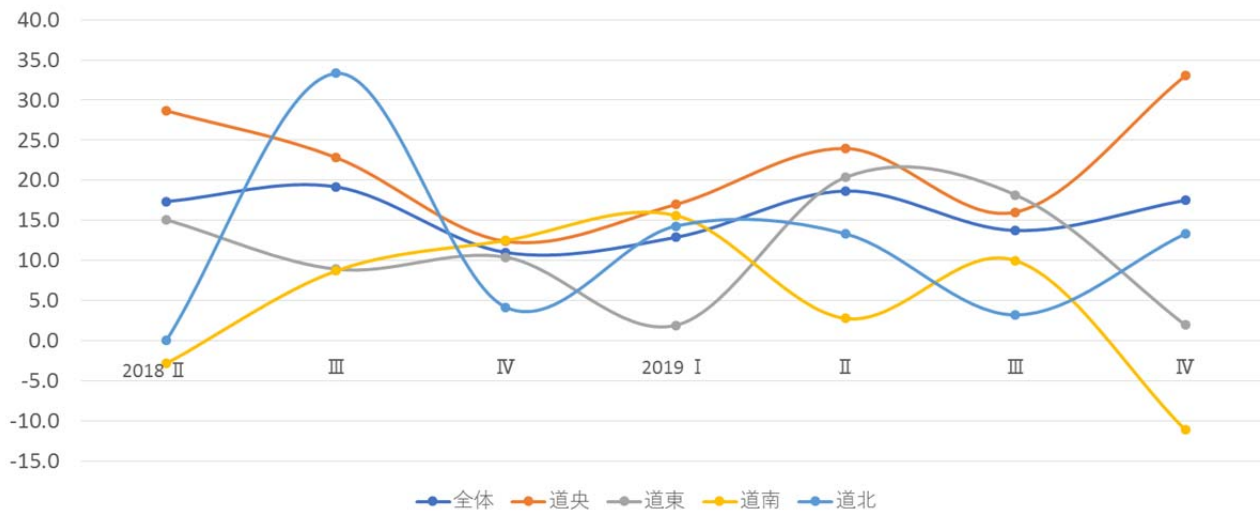
8-2. 規模別：全規模層で改善、水準で見ると20人未満規模がプラスで低水準

27.規模別・資金繰り



8-3. 地域別：道央、道北で大幅な改善、道東、道南で大幅な悪化、道南はマイナスに転落

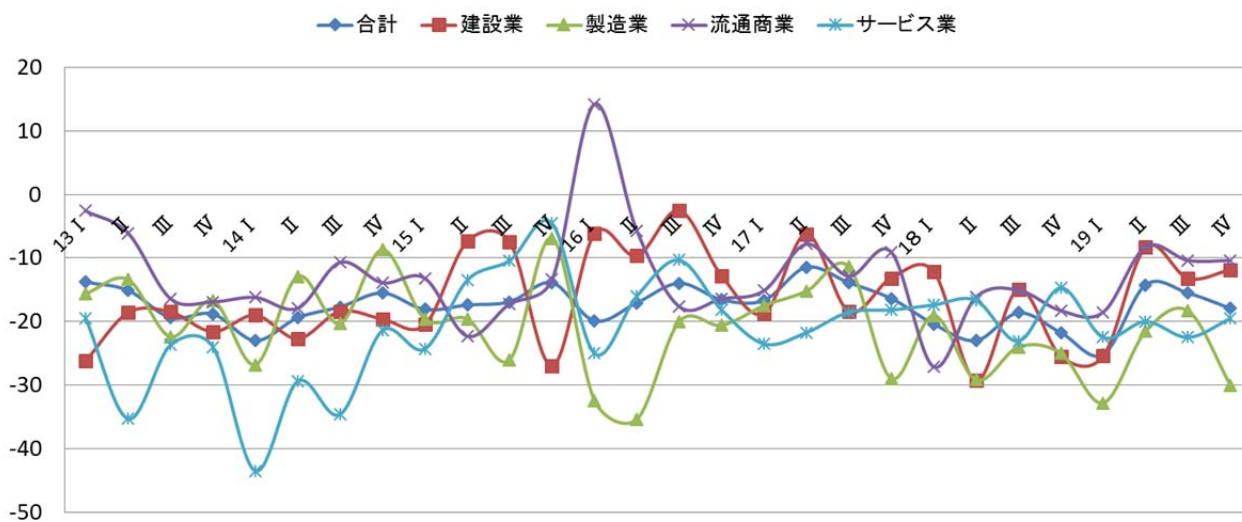
28. 地域別・資金繰り



9. 設備の過不足

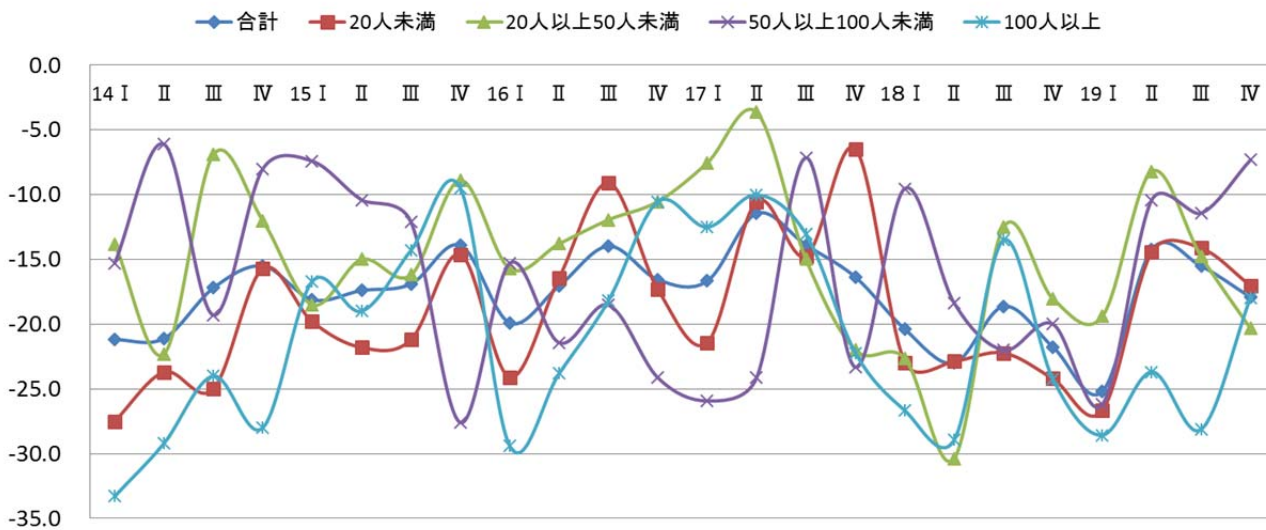
9-1. 業種別：製造業を除いて不足感がやや弱まる。製造業は不足感が大幅に高まる。

29. 業種別・設備の過不足



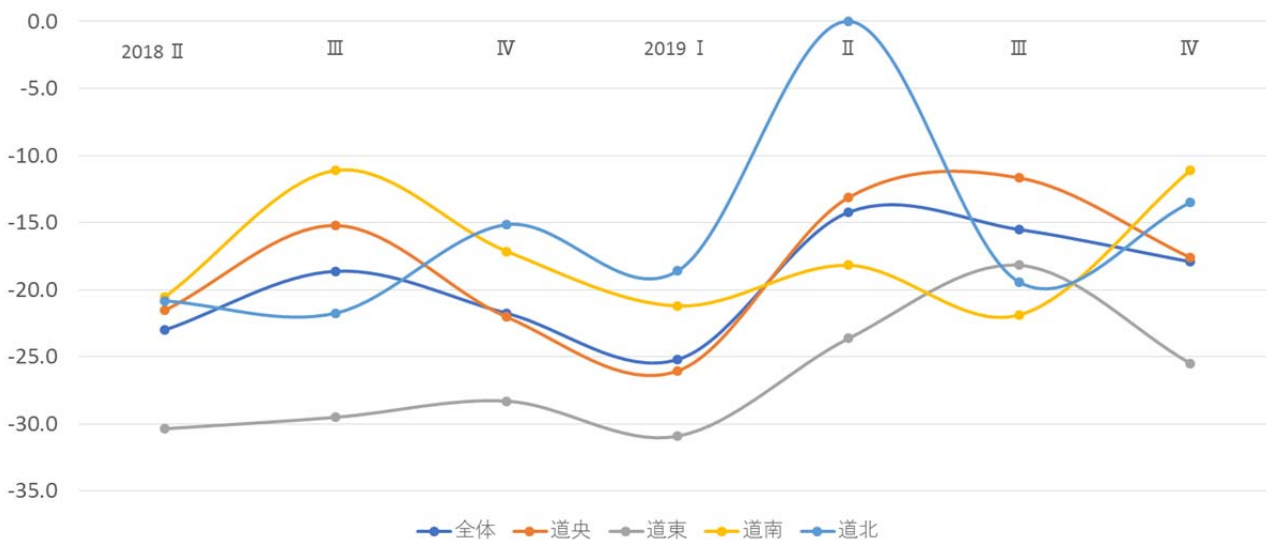
9-2. 規模別：50人以上規模層で不足感が緩和する

30. 規模別・設備の過不足



9-3. 地域別：道南、道北で改善、道央、道東で不足感が高まる（前回調査とは逆の動き）

31. 地域別・設備の過不足

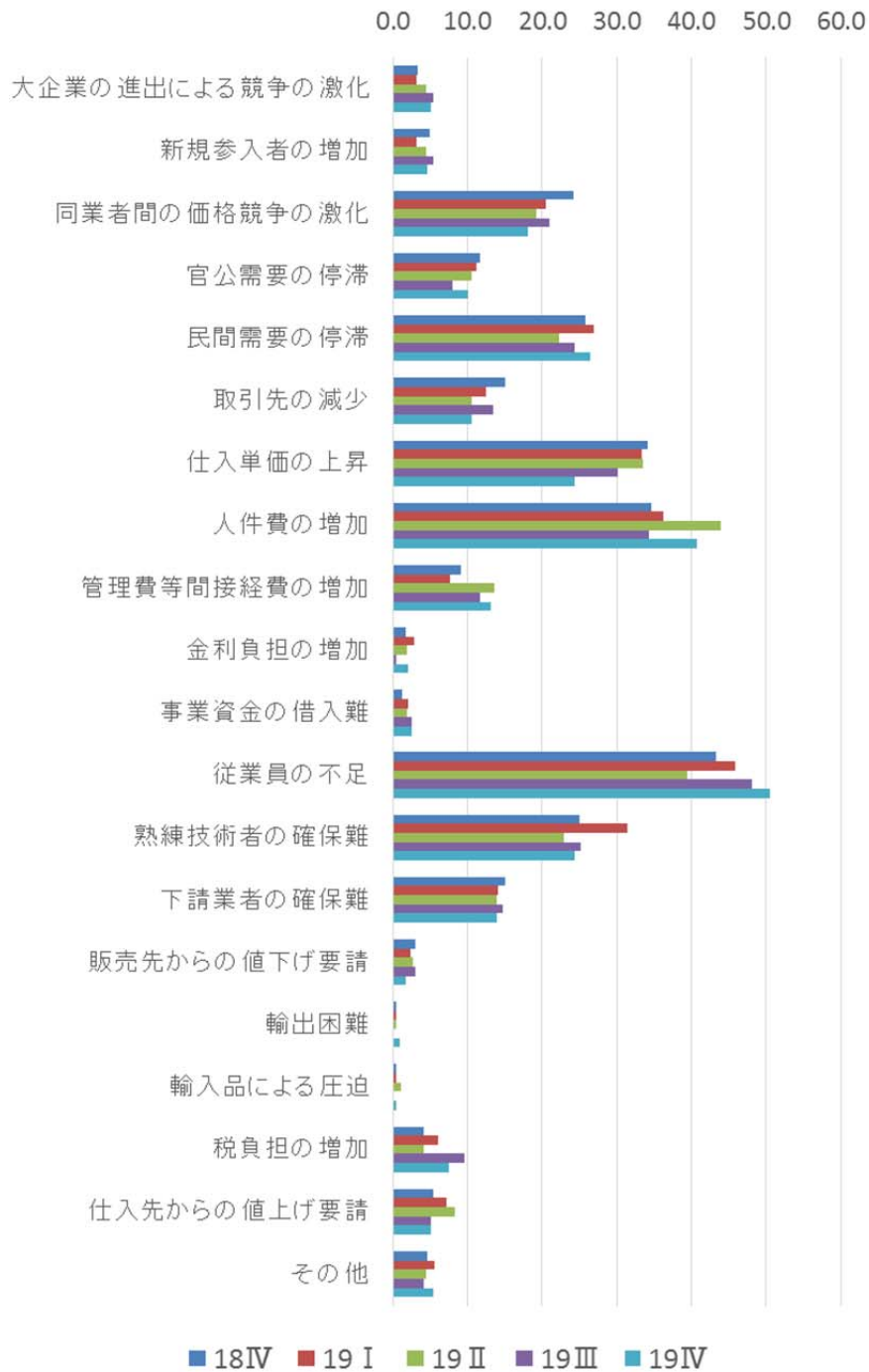


10. 経営上の問題点、次期の経営上の力点

【経営上の問題点】

- ・上位3項目：「従業員の不足」が50%を超える（48.1%→50.4%）、「人件費の増加」（34.3%→40.8%）、「民間需要の停滞」のじわりとした高まり（24.3%→26.5%）

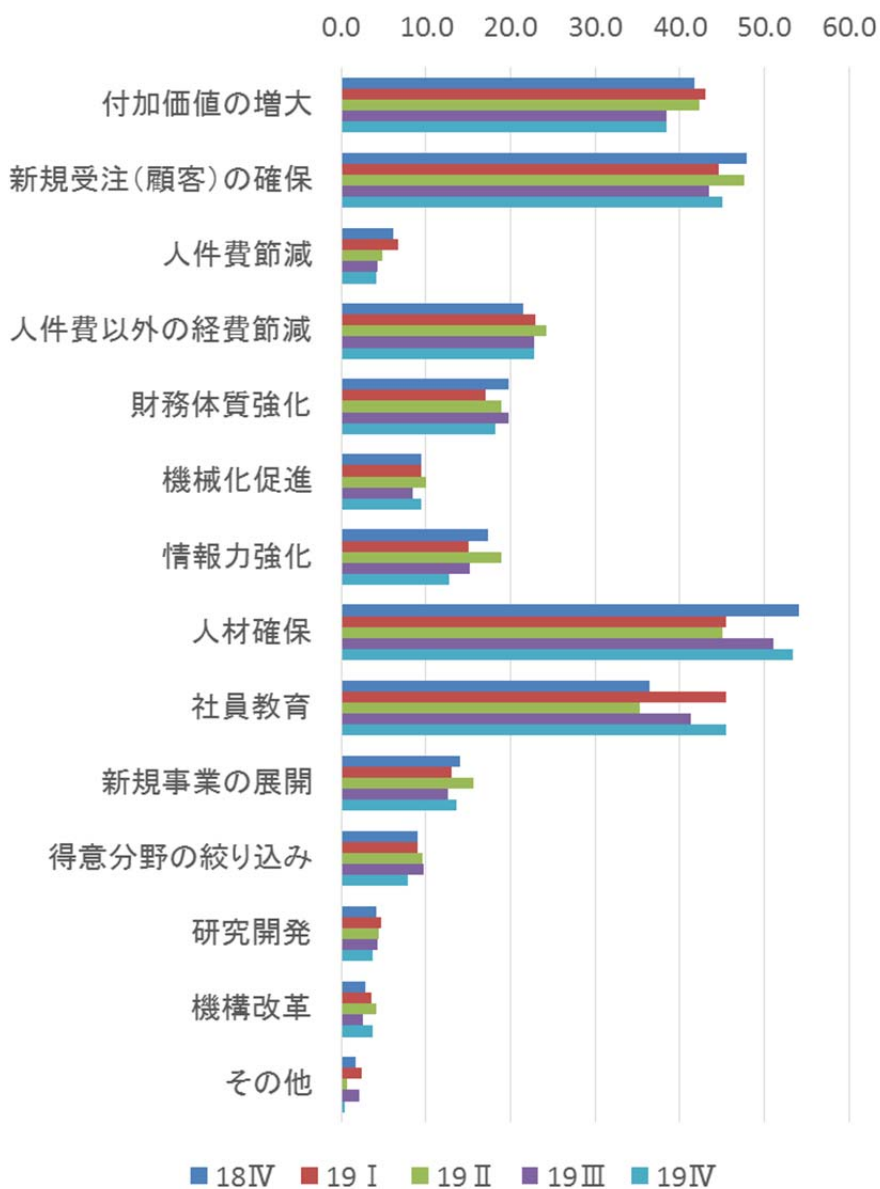
32. 経営上の問題点



【経営上の力点】

- ・上位3項目：「人材確保」(51.1%→53.3%)、「社員教育」(41.4%→45.5%)、「新規受注(顧客)の確保」(43.5%→45.0%)

33.経営上の力点



経営上の努力コメント（業種別）

【建設業】

- ・外部講師を招いた社員教育の実施
- ・原価管理の徹底
- ・求人に向けて教育機関との接点を増やした
- ・営業力アップ、広告宣伝、インターネット、バス、タウンページ、戸別ポスティングなど
- ・土木工事は天候に左右される仕事 働き方改革により週休二日制導入有休休暇の消化など施工期間が限られている中でこれらを実行することは会社にかかなりの負担がかかり外注で補う分原価が上がり結果利益が少なくなる 時代の流れには逆らえないが建設業は厳しい状況になると思われる
- ・営業力の強化
- ・従業員の不足が緊急の問題なのでハローワークは勿論、学閥や同友会・RCなどの情報を集め従業員（技術者）を確保したい
- ・人材確保の為福利厚生充実を図るが具体的な変化は無し
- ・現在の役職員で業務効率の向上を試みた。今後も継続していきたい。
- ・引続き営業強化する。
- ・組織体制の見直し、人事考課制度の構築に取り組む
- ・売上等の管理ソフトの利便性の向上、充実の継続

【製造業】

- ・生産性向上の為外部コンサルタントを招き社員教育を行った
- ・北海道の地の利を生かした商品開発
- ・人員の入替
- ・カラマツ製材業で90%輸出向けで今アメリカと中国の貿易摩擦がイギリスとEUの離脱でよい話はない
- ・今後の取組として新規得意先の開拓 新規事業へのトライ など
- ・仕入価格を業者さんに問い合わせ当社の販売価格の見直し中
- ・生産の効率化（無駄時間の排除）職場改善チームの立ち上げ（中堅社員）更なる無駄ロスの排除、効率化
- ・働き方改革による残業有休に取り組んでいるが大手も中小零細も同じ方向を同時期に向くというのはなかなか難しいものだ
- ・増税による消費の低迷によりデフレ傾向に拍車がかかり大手取引先からの一方的な値下げ要求に苦慮している
- ・新規顧客の獲得や物販（BtoC）で売り上げ増を図った また既存顧客においても商品分野や価値の視点を変えて営業を行った
- ・既存取引先への営業強化 新商品の投入 新商品開発、投入は不可欠 海外販売の強化
- ・10月1日より新規事業・新部門の立ち上げ
- ・経費節減と生産性の向上
- ・働き方改革について、どうしても仕事が集中して製造販売しなければならない時期がある。臨時パートさんが無理ということになれば製造販売を抑えることになり今後の成長はみこめない。中小企業に対する働き方や法整備を見直してほしい。

【流通商業】

- ・社員の定着率の向上に向けて賃金制度の改革、やりがいの向上に向けた啓蒙活動に注力した 新規顧客の獲得に受けた営業活動
- ・人口減少に伴い空家や不動産を処分したいという需要増があり比較的安く仕入れできることもある 安く仕入れて大規模修繕（リノベーション）して再び良質な住宅をリーズナブル（買い易い）な価格で提供するというビジネスで回っている
- ・不採算店舗の閉店
- ・人事不足による業務縮小 今後は人材確保に力を入れる
- ・人材不足の解決に従前以上の費用投入もやむなしです。
- ・消費増税後の10月・11月に様々な催事を積極的に組み実行しましたが、多くは採算割れとなり厳しい結果となりました。特に高額な服飾品の販売が大きく落ち込みました。
- ・事業所新設・機械能力増大
- ・新規顧客の確保・社員の技術・モチベーションの向上
- ・これまで同様、取引先の要望に即応し、提案型営業に努める。

【サービス業】

- ・安全対策 人事採用 給与評価制度見直し
- ・人材確保 外国人採用活動
- ・新分野開拓
- ・成長支援制度という名の新たに評価基準を作成しα版がようやく完成 これから運用始めるがまだ手直しが相当必要 ブラッシュアップを根気強く続ける
- ・承継問題への取組 M&A を考えて進んでいる
- ・社内の風通しを良くし、社内の仕組化を考えていく→3月までに形にする
- ・顧客先である歯科医院が消費税増税に伴い、自由診療の仕事に大きく影響を及ぼしている時期なので、積極的に営業をかけても、なかなかうまく反映してこないの、顧客である歯科医師の先生やエンドユーザーである患者さんのニーズの引き起こしを行っている。その情報収集の中から得られた、患者さんから直接指名していただける仕組み作りにチャレンジして行こうと考えている。
- ・特になし
- ・従業員の給与を少しでも up するため販売価格も値上げせざるを得なかった。今後は仕入先の見直し等の改善をしなければならないが、その結果地元企業間取引が減少するおそれがある。

業種別・業況判断

	2013				2014				2015				2016				2017				2018				2019											
	I	II	III	IV	I	II	III	IV	I	II	III	IV	I	II	III	IV	I	II	III	IV	I	II	III	IV	I	II	III	IV	I	II	III	IV	I	II	III	IV
全体	-6.4	5.9	21.6	24.3	14.4	-9.4	-18.8	-20.7	-19.8	-8.4	1.0	1.7	-5.4	-13.2	-9.2	-3.6	-8.9	0.6	4.9	-1.2	-13.3	-2.4	-6.3	-10.4	-4.7	-4.7	-2.6	3.8	-7.9	-2.6	3.8	-7.9	-9.2			
建設業	4.8	23.9	36.4	27.5	6.7	-10.9	-16.0	-40.0	-18.6	-34.9	-11.9	-2.7	-25.0	-10.0	13.2	17.6	-8.8	14.7	23.1	15.8	-10.0	-7.2	-7.4	-8.5	1.6	-3.5	-1.0	-2.1	-3.5	-10.0	-2.1	-3.5	-10.0			
製造業	-11.9	5.8	16.4	15.9	7.0	0.0	-25.5	-26.1	-22.4	-15.1	5.9	2.2	15.7	-18.8	-11.6	-22.5	-17.1	-4.3	-11.4	-22.5	-29.3	-6.8	-14.5	-17.2	0.0	-15.6	-10.0	-24.1	-6.3	-10.0	-24.1	-6.3	-10.0			
流通業	-5.1	-2.3	17.7	27.9	32.4	-7.3	-21.8	-12.5	-28.9	12.4	2.4	7.9	-4.4	-7.9	-12.9	-8.8	-7.7	-1.4	5.4	1.4	-10.0	-6.1	-11.2	-8.5	-14.6	-9.1	6.4	-1.3	-6.3	-10.0	6.4	-1.3	-6.3			
サービス業	-12.0	2.7	18.6	23.1	-7.1	-26.3	-3.3	-6.4	-2.4	-2.5	6.9	-13.7	-12.0	-6.7	3.3	-12.0	5.9	-4.2	3.8	0.0	-39.1	5.2	15.1	-5.6	16.7	20.8	27.9	2.4	-4.9	20.8	27.9	2.4	-4.9			

規模別・業況判断

	2013				2014				2015				2016				2017				2018				2019											
	I	II	III	IV	I	II	III	IV	I	II	III	IV	I	II	III	IV	I	II	III	IV	I	II	III	IV	I	II	III	IV	I	II	III	IV	I	II	III	IV
全体	-4.2	2.0	20.7	24.0	12.3	-9.3	-18.8	-20.7	-19.8	-6.4	1.0	1.7	-5.4	-13.2	-9.2	-3.6	-8.9	0.6	4.9	-1.2	-13.3	-2.4	-6.3	-10.4	-4.7	-4.7	-2.6	3.8	-7.9	-2.6	3.8	-7.9	-9.2			
20人未満	-1.1	6.3	18.2	12.1	6.4	-13.0	-29.2	-25.0	-22.3	-10.3	-19.1	-3.5	-5.5	-19.1	-13.6	-9.6	-12.3	0.0	-7.8	-1.6	-21.7	-3.7	-4.5	-10.5	-2.9	-13.9	-8.6	-7.4	-10.8	-10.8	-8.6	-7.4	-10.8			
20人以上50人未満	0.0	-7.9	14.8	17.7	13.1	-9.0	-18.2	-21.4	-15.0	-8.4	4.0	-3.0	-16.7	-13.2	-4.4	6.7	-3.7	-3.4	11.9	5.9	-4.4	-10.1	-17.5	-4.4	-3.3	9.5	-15.3	-10.7	-10.7	-10.7	-15.3	-10.7	-10.7			
50人以上100人未満	-8.0	4.7	25.8	50.0	14.8	2.8	-10.7	-27.0	-17.2	3.4	11.8	6.7	0.0	-6.7	-3.6	3.2	-7.4	10.0	17.2	-19.4	-9.1	-3.9	-3.8	-14.3	0.0	2.1	16.2	4.8	4.8	4.8	16.2	4.8	4.8			
100人以上	-23.1	16.7	41.7	47.3	26.3	-16.7	0.0	-12.0	-20.0	14.3	40.0	28.6	20.7	0.0	-18.2	-26.3	-18.8	-4.8	0.0	-4.8	-26.7	-10.0	-15.8	-15.2	-20.0	10.0	6.1	-7.9	2.5	20.8	6.1	-7.9	2.5			

地域別・業況判断

	2018				2019				次期
	II	III	IV	I	II	III	IV	I	
全体	-2.4	-6.3	-10.4	-4.7	-2.6	3.8	-7.9	-9.2	-9.2
道央	1.4	-2.7	-6.8	0.0	-4.3	-4.1	-7.9	-3.2	-3.2
道東	-12.3	-6.3	-10.9	-26.4	7.1	12.8	-5.8	-17.6	-17.6
道南	-20.0	-25.0	-18.2	2.9	-8.1	11.8	-14.8	-25.9	-25.9
道北	11.8	0.0	-14.7	2.3	-5.7	11.1	-5.6	-5.6	-5.6

業種別・売上高

	2013				2014				2015				2016				2017				2018				2019							
	I	II	III	IV	I	II	III	IV	I	II	III	IV	I	II	III	IV	I	II	III	IV	I	II	III	IV	I	II	III	IV	I	II	III	IV
全体	-7.0	9.5	25.9	26.8	32.3	-3.4	-11.7	-17.7	-10.9	-1.3	4.3	4.4	-2.9	-11.3	-13.8	-1.2	-6.7	0.0	5.9	5.3	-4.4	5.3	0.3	-9.6	-4.2	1.1	5.3	-2.0	-2.9			
建設業	2.2	19.6	37.0	39.0	17.0	0.0	-13.2	-32.6	0.0	-34.9	-14.0	0.0	23.5	-24.3	-25.0	5.1	-11.4	0.0	12.8	23.7	23.5	4.9	-14.9	-7.1	-5.1	0.0	-13.8	-11.5	-10.0			
製造業	-21.0	11.3	17.7	31.0	32.6	-9.5	-30.8	-10.4	-24.5	-1.9	7.7	-4.4	18.5	-9.1	-9.1	-7.3	2.1	2.2	-5.1	-23.8	5.5	-23.8	5.5	-19.7	-1.5	-14.1	-3.1	-10.2	-10.2			
流通業	-6.2	3.5	20.9	22.9	45.2	-2.2	-7.9	-20.7	-19.1	9.4	6.1	9.0	-5.9	-11.8	-18.1	-8.9	-9.0	-5.7	4.1	0.0	0.0	2.9	-1.0	-3.5	-13.8	-2.1	11.5	0.0	2.4			
サービス業	0.0	8.3	29.6	14.2	24.2	-2.6	13.4	0.0	6.9	10.2	16.1	8.7	0.0	10.0	0.0	4.0	15.8	12.0	3.6	4.3	-21.7	13.6	22.6	-7.9	14.0	20.8	31.0	14.3	7.3			

規模別・売上高

	2013				2014				2015				2016				2017				2018				2019							
	I	II	III	IV	I	II	III	IV	I	II	III	IV	I	II	III	IV	I	II	III	IV	I	II	III	IV	I	II	III	IV	I	II	III	IV
全体	-5.5	6.9	25.9	26.2	29.3	-2.3	-11.1	-17.7	-10.9	-1.3	4.3	4.4	-2.9	-11.3	-13.8	-1.2	-6.7	0.0	5.9	5.3	-4.4	5.3	0.3	-9.6	-4.2	1.1	5.3	-2.0	-2.9			
20人未満	-7.8	16.2	19.3	16.2	28.2	-7.8	-13.5	-16.2	-16.3	-5.1	4.3	0.0	-14.3	-25.7	-19.7	-7.5	-6.8	-8.3	-6.3	8.1	-12.9	8.0	0.9	-16.2	-8.3	-5.8	-10.5	-4.2	-6.5			
20人以上50人未満	1.4	-10.4	19.7	17.2	26.2	-1.2	-12.6	-16.9	-4.2	-9.6	-15.9	-1.5	-3.3	-4.3	-13.0	10.0	1.8	8.3	11.7	8.0	3.8	0.0	-15.9	-11.1	2.9	-9.4	3.2	-11.5	-16.7			
50人以上100人未満	-6.9	23.8	31.2	48.3	28.4	11.1	-13.4	-27.0	-6.6	28.1	14.3	10.3	3.5	0.0	-3.4	-6.5	-10.7	10.3	17.2	-6.7	0.0	0.0	13.5	-18.9	2.3	-4.3	23.1	2.3	2.3			
100人以上	-14.8	16.7	40.0	61.1	52.7	-8.3	4.0	-12.0	-14.3	14.3	14.7	38.1	9.8	0.0	-9.1	-21.1	-25.0	-14.3	0.0	0.0	-18.8	12.5	18.4	-25.7	-20.0	30.0	34.4	-7.9	12.5			

地域別・売上高

	2018				2019				次期
	II	III	IV	I	II	III	IV	I	
全体	5.3	0.3	-9.6	-4.2	1.1	5.3	-2.0	-2.9	-2.9
道央	4.1	6.9	-3.2	1.6	0.0	-4.0	-1.6	6.3	6.3
道東	12.3	-1.6	-17.2	-17.5	3.4	18.8	7.5	-5.7	-5.7
道南	-5.3	-2.1	-5.7	2.7	-5.3	6.1	-17.9	-35.7	-35.7
道北	17.6	4.5	-25.0	-9.3	8.3	18.9	-5.4	-5.4	-5.4

業種別・採算

	2013				2014				2015				2016				2017				2018				2019				次期
	I	II	III	IV	I	II	III	IV	I	II	III	IV	I	II	III	IV	I	II	III	IV	I	II	III	IV	I	II	III	IV	
全体	-1.8	-1.4	10.0	16.6	13.9	-16.6	-22.0	-21.5	-14.8	-7.9	-2.0	1.1	-5.5	-12.6	-10.0	-1.2	-5.7	-5.8	-6.0	-9.8	-13.5	-4.2	-10.3	-15.3	-6.3	-5.6	0.0	-6.6	-2.7
建設業	-2.5	6.5	0.0	19.5	6.5	-17.0	-24.6	-35.6	-14.6	-34.1	-16.7	-5.6	-29.1	-31.4	-15.0	5.9	2.9	-3.0	2.6	2.8	9.1	0.0	-7.4	-14.8	-6.6	-6.3	-7.1	-16.4	-9.3
製造業	-16.0	2.0	6.0	16.7	5.0	-13.2	-45.1	-26.7	-25.0	-16.0	-7.1	-2.4	15.7	-16.3	-12.2	2.9	-22.5	-17.8	-11.1	-33.3	-30.8	-11.8	-19.4	-20.6	-6.0	-15.6	-10.9	-9.1	-3.6
流通商業	-1.5	-6.9	20.2	15.6	26.5	-13.7	-17.2	-14.9	-12.1	14.4	18.6	9.5	-10.5	-10.4	-8.8	-9.1	-9.2	-3.0	-4.1	-7.4	-13.1	-9.9	-8.3	-9.5	-15.5	-6.4	10.0	2.6	-2.6
サービス業	-13.9	-2.8	4.7	14.8	7.4	-28.6	11.1	-12.5	-11.9	-19.4	14.3	-13.0	4.0	3.7	-6.9	0.0	31.6	8.0	-15.4	-4.5	-18.2	12.1	-5.9	-16.2	17.1	14.0	7.1	-12.8	7.9

規模別・採算

	2013				2014				2015				2016				2017				2018				2019				次期
	I	II	III	IV	I	II	III	IV	I	II	III	IV	I	II	III	IV	I	II	III	IV	I	II	III	IV	I	II	III	IV	
全体	-11.5	-0.9	10.0	15.8	11.6	-16.8	-21.5	-21.5	-14.8	-7.5	-2.0	1.1	-5.5	-12.6	-10.0	-1.2	-5.7	-5.8	-6.0	-9.8	-13.5	-4.2	-10.3	-15.3	-6.3	-5.6	0.0	-6.6	-2.7
20人未満	-11.6	8.8	14.3	-1.4	5.2	-30.8	-24.3	-22.4	-23.1	-15.8	-9.2	1.9	-11.1	-25.4	-8.6	0.0	-3.4	-10.7	-14.3	-3.4	-13.3	2.8	-8.5	-17.7	-3.8	-14.7	-11.7	-8.3	-9.3
20人以上50人未満	-8.0	-22.9	-2.6	14.3	13.6	-7.1	-22.1	-22.7	-7.0	-15.0	-8.1	-6.0	-10.3	-8.6	-10.4	3.6	1.9	-6.8	-8.3	-2.0	-8.0	-7.4	-14.9	-12.7	-7.4	-11.1	4.8	-13.6	-3.6
50人以上100人未満	-10.4	-4.5	13.3	46.5	10.4	2.8	-14.3	-15.4	-3.3	24.1	21.9	3.7	0.0	0.0	-11.1	-6.7	-3.7	6.9	13.8	-23.3	-13.6	-12.5	0.0	-25.7	0.0	-6.4	7.7	0.0	-2.6
100人以上	-27.0	12.5	28.0	41.2	26.3	-34.8	-20.0	-32.0	-15.0	13.6	9.5	28.6	16.8	-4.8	-4.5	-15.8	-33.3	-10.0	-4.0	-28.6	-31.3	-17.9	-18.4	0.0	-16.7	10.3	9.1	-2.7	7.9

地域別・採算

	2018				2019				次期
	II	III	IV	I	II	III	IV	I	
全体	-4.2	-10.3	-15.3	-6.3	-5.6	0.0	-6.6	-2.7	
北海道	-2.1	-5.8	-10.7	-4.8	-0.7	-8.8	-0.8	6.2	
東北	-12.3	-17.2	-16.4	-18.2	-1.8	10.4	-4.0	-12.0	
関東	-7.3	-13.0	-17.6	0.0	-18.4	2.9	-29.6	-25.9	
北	2.0	-11.6	-28.1	0.0	-17.6	13.5	-11.8	0.0	

業種別・採算の水準

	2013				2014				2015				2016				2017				2018				2019			
	I	II	III	IV	I	II	III	IV	I	II	III	IV	I	II	III	IV	I	II	III	IV	I	II	III	IV	I	II	III	IV
全体	-1.6	28.0	44.0	46.2	21.4	24.0	32.8	37.2	16.3	23.0	39.2	49.4	20.5	28.8	38.7	47.9	16.5	25.6	42.6	51.4	19.4	25.3	33.9	31.7	22.8	21.6	40.2	36.5
建設業	0.0	23.8	51.0	46.3	39.3	4.9	29.0	21.9	21.0	7.8	30.6	28.1	37.9	16.7	13.4	39.4	14.3	35.5	32.3	61.3	61.5	33.3	22.8	11.9	32.7	24.5	34.7	37.3
製造業	8.2	32.6	35.8	51.7	-17.2	18.0	17.1	35.0	-15.5	26.9	31.9	62.5	2.9	35.7	29.7	43.3	-5.7	30.0	43.9	41.2	-13.5	23.2	41.9	40.4	13.6	16.1	26.5	34.6
流通商業	-12.7	28.6	43.9	46.0	33.8	34.1	45.5	50.8	21.6	26.0	57.5	52.2	22.4	23.2	21.6	49.2	25.8	47.6	54.1	54.1	16.1	19.5	30.8	38.6	22.4	20.0	47.8	36.1
サービス業	8.4	25.9	44.5	36.4	21.0	29.5	29.6	31.2	34.1	27.0	17.2	45.0	21.7	40.7	50.0	60.9	46.7	4.5	42.3	42.1	35.0	29.8	45.5	24.1	28.6	23.3	50.0	34.5

規模別・採算の水準

	2013				2014				2015				2016				2017				2018				2019			
	I	II	III	IV	I	II	III	IV	I	II	III	IV	I	II	III	IV	I	II	III	IV	I	II	III	IV	I	II	III	IV
全体	0.1	25.5	44.0	45.5	18.6	26.2	32.4	37.2	9.3	23.7	39.2	49.4	20.5	28.8	38.7	47.9	16.5	25.6	42.6	51.4	19.4	25.3	33.9	31.7	22.8	21.6	40.2	36.5
20人未満	-27.9	45.2	38.1	37.8	0.0	25.3	14.3	20.0	-6.4	20.5	30.6	40.0	-8.5	22.6	25.5	40.4	3.8	30.4	35.7	50.0	-7.5	17.0	27.4	9.9	16.7	20.0	27.2	29.3
20人以上50人未満	15.6	-4.5	42.8	45.5	30.6	15.6	36.1	33.8	42.4	9.2	40.3	50.8	38.2	23.4	47.7	49.1	6.5	5.8	37.7	40.0	41.3	37.9	30.3	48.0	24.1	16.3	44.9	43.1
50人以上100人未満	10.7	22.2	45.2	60.8	14.3	29.4	46.2	62.5	18.5	38.0	35.7	50.0	15.4	35.7	26.9	39.3	43.5	32.0	50.0	53.3	14.3	14.6	29.8	34.4	30.0	13.3	45.2	32.5
100人以上	40.0	55.0	66.7	50.0	57.2	63.7	54.1	63.7	17.7	76.2	72.2	70.0	53.3	62.5	70.6	86.7	53.3	45.0	60.9	76.5	69.2	30.6	57.6	62.1	31.0	41.2	69.0	51.4

地域別・採算の水準

	2018				2019			
	II	III	IV	I	II	III	IV	I
全体	25.3	33.9	31.7	22.8	21.6	40.2	36.5	
北海道	23.5	28.5	36.1	25.0	17.2	35.6	44.4	
東北	23.5	42.0	21.3	10.0	38.2	43.6	34.9	
関東	-3.1	31.4	16.7	31.3	5.9	28.6	18.5	
北	56.4	43.2	50.0	26.2	25.8	61.3	27.3	

業種別・業況水準

	2013				2014				2015				2016				2017				2018				2019							
	I	II	III	IV	I	II	III	IV	I	II	III	IV	I	II	III	IV	I	II	III	IV	I	II	III	IV	I	II	III	IV	I	II	III	IV
全体	-9.4	2.7	12.6	20.8	9.6	-12.1	-16.1	-12.2	-19.5	-12.7	8.2	3.9	-10.2	-15.2	-5.4	3.0	-5.0	-5.2	10.9	4.7	-8.8	-5.1	1.0	-10.3	-5.9	-1.5	7.1	0.4	-6.6	-6.6	-8.3	-8.3
建設業	-4.6	11.2	30.9	35.0	9.0	2.1	-11.8	-15.3	-9.1	-23.2	-4.8	0.0	-21.8	-32.4	-2.5	20.5	5.9	5.9	26.3	31.6	26.5	8.3	2.9	1.8	11.7	11.3	1.8	8.3	-8.3	-8.3	-16.9	-16.9
製造業	-11.9	5.8	0.0	13.7	-9.4	-13.0	-25.5	-17.0	-28.0	-13.1	0.4	4.4	-26.3	-14.3	-9.3	11.1	-24.4	-8.5	-2.3	-5.0	-23.8	-15.1	-6.6	-13.8	-21.9	-15.4	0.0	-6.7	-16.9	-16.9	-2.5	-2.5
流通商業	-15.4	-3.6	10.8	14.0	18.3	-11.5	-17.2	-2.5	-20.4	-7.4	11.3	8.0	0.1	-15.8	-8.7	-4.4	-1.5	-10.3	13.5	-4.3	-10.0	-11.0	-1.0	-9.6	-13.4	-10.0	7.7	0.0	-2.5	-2.5	-4.9	-4.9
サービス業	0.1	2.7	7.0	32.0	17.9	-29.7	-3.3	-25.8	-21.9	-12.8	18.9	-9.1	0.0	-3.3	0.0	-12.5	5.9	0.0	3.7	4.3	-30.4	3.5	13.2	-19.4	7.1	14.6	23.3	-4.9	0.0	0.0	0.0	0.0

規模別・業況水準

	2013				2014				2015				2016				2017				2018				2019							
	I	II	III	IV	I	II	III	IV	I	II	III	IV	I	II	III	IV	I	II	III	IV	I	II	III	IV	I	II	III	IV	I	II	III	IV
全体	-7.0	-1.0	12.6	20.2	8.3	-12.1	-14.8	-12.2	-19.5	-12.7	6.2	3.9	-10.2	-15.2	-5.4	3.0	-5.0	-5.2	10.9	4.7	-8.8	-5.1	1.0	-10.3	-5.9	-1.5	7.1	0.4	-6.6	-6.6	-8.3	-8.3
20人未満	-8.8	8.9	7.9	6.2	0.0	-18.2	-28.7	-30.8	-30.1	-14.0	-4.5	1.8	-18.4	-14.5	-12.1	1.9	-10.2	0.0	6.3	1.6	-14.8	-13.1	2.7	-14.6	-2.9	-9.9	-5.4	8.3	-8.3	-8.3	-16.9	-16.9
20人以上50人未満	-1.5	-14.5	10.8	9.7	8.4	-16.0	-14.3	1.3	-8.2	-15.6	6.6	-9.0	-6.6	-14.7	5.9	0.0	1.9	-12.1	15.5	9.8	7.4	3.8	-1.1	-7.9	-4.4	3.1	8.1	-6.7	-16.9	-16.9	-2.5	-2.5
50人以上100人未満	-11.6	-9.5	9.7	64.2	11.1	0.1	-3.6	-28.9	-20.7	-6.6	8.8	17.2	-22.2	-20.0	-14.3	0.0	-7.4	6.7	17.2	0.0	-22.7	-16.0	13.5	-17.1	-14.8	-8.3	21.6	0.0	-2.5	-2.5	-4.9	-4.9
100人以上	-11.3	16.7	21.7	36.8	31.3	4.2	12.0	4.0	-5.0	0.0	33.3	33.3	11.1	-9.3	-13.6	10.3	-6.3	-4.8	12.0	0.0	-20.0	2.9	-19.8	11.8	-13.3	12.3	24.2	-4.9	0.0	0.0	0.0	0.0

地域別・業況水準

	2018				2019				次期
	II	III	IV	I	II	III	IV	I	
全体	-5.1	1.0	-10.3	-5.9	-1.5	7.1	0.4	-6.6	
道体	-6.1	2.1	-5.8	-4.1	-1.4	2.4	6.3	1.6	
道央	-8.8	7.8	-9.1	-11.1	5.3	8.5	1.9	-11.8	
道東	-10.0	-2.3	-8.8	-5.7	-13.5	14.7	-22.2	-29.6	
道北	6.1	-8.7	-29.4	-4.7	0.0	13.9	-5.4	-10.8	

業種別・人手の過不足

	2013				2014				2015				2016				2017				2018				2019						
	I	II	III	IV	I	II	III	IV	I	II	III	IV	I	II	III	IV	I	II	III	IV	I	II	III	IV	I	II	III	IV	I	II	III
合計	-23.4	-29.7	-45.4	-40.7	-39.3	-34.1	-37.0	-35.7	-33.6	-32.0	-42.9	-38.6	-41.6	-40.3	-44.5	-46.7	-44.9	-44.3	-51.9	-48.5	-51.9	-53.8	-57.9	-59.3	-58.4	-54.3	-56.3	-56.3			
建設業	-38.6	-65.1	-67.3	-62.1	-63.8	-46.7	-62.2	-53.4	-56.8	-25.7	-42.9	-49.2	-40.7	-51.4	-64.3	-61.5	-55.9	-58.3	-73.0	-64.9	-70.6	-62.3	-78.9	-75.0	-75.9	-75.4	-75.0	-66.1			
製造業	-11.8	-5.5	-34.0	-38.6	-25.5	-28.4	-18.0	-16.7	-12.7	-24.0	-36.6	-20.4	-36.1	-42.9	-34.1	-35.1	-43.9	-40.4	-55.6	-42.5	-41.5	-41.9	-44.6	-43.1	-47.7	-41.5	-45.3	-42.4			
流通商業	-12.8	-20.0	-33.4	-32.5	-26.4	-25.0	-29.3	-33.8	-20.2	-34.5	-37.8	-24.4	-42.2	-33.3	-38.9	-38.8	-36.5	-35.8	-38.9	-40.6	-47.5	-47.0	-51.0	-62.7	-57.0	-48.4	-51.3	-56.2			
サービス業	-43.2	-45.9	-55.8	-39.3	-51.7	-50.1	-48.1	-42.4	-59.5	-44.7	-66.7	-63.6	-53.8	-43.3	-48.4	-64.0	-52.6	-52.0	-50.0	-59.1	-54.5	-69.5	-69.2	-56.8	-59.5	-57.8	-57.9	-69.0			

規模別・人手の過不足

	2013				2014				2015				2016				2017				2018				2019						
	I	II	III	IV	I	II	III	IV	I	II	III	IV	I	II	III	IV	I	II	III	IV	I	II	III	IV	I	II	III	IV	I	II	III
合計	-23.1	-29.5	-43.3	-42.8	-37.4	-33.6	-35.4	-35.7	-33.6	-32.0	-42.9	-38.6	-41.6	-40.3	-44.5	-46.7	-44.9	-44.3	-51.9	-48.5	-51.9	-53.8	-57.9	-59.3	-58.4	-54.3	-56.3	-56.3			
20人未満	-20.9	-34.1	-44.2	-41.8	-39.1	-22.1	-24.7	-22.4	-27.4	-26.5	-34.3	-37.4	-34.6	-38.2	-39.3	-40.7	-53.4	-40.0	-35.4	-45.2	-43.5	-47.7	-51.0	-53.1	-56.5	-50.0	-43.3	-47.8			
20人以上50人未満	-20.9	-26.7	-35.7	-45.2	-34.5	-42.0	-44.8	-39.7	-33.8	-25.2	-42.9	-34.3	-35.8	-38.6	-43.7	-47.5	-32.1	-42.4	-54.2	-47.1	-54.7	-56.1	-68.0	-51.6	-48.5	-43.8	-46.0	-51.7			
50人以上100人未満	-33.3	-15.0	-46.9	-39.4	-26.7	-38.2	-32.2	-19.2	-31.1	-31.2	-35.4	-42.8	-51.8	-43.3	-34.5	-38.7	-39.3	-50.0	-58.6	-46.7	-59.1	-62.0	-62.7	-83.8	-76.7	-75.0	-81.6	-86.0			
100人以上	-28.9	-34.8	-58.3	-44.5	-57.9	-33.3	-41.6	-58.0	-50.0	-61.9	-80.9	-35.6	61.1	-57.1	-68.2	-68.4	-73.3	-47.6	-76.0	-68.0	-85.7	-60.0	-71.1	-74.3	-62.1	-71.8	-75.8	-68.0			

地域別・人手の過不足

	2018				2019			
	II	III	IV	I	II	III	IV	I
全体	-53.8	-57.9	-59.3	-58.4	-54.3	-56.3	-58.3	-58.3
道体	-49.7	-59.4	-63.1	-59.0	-48.2	-54.9	-58.3	-58.3
道央	-61.4	-61.0	-64.9	-58.9	-69.1	-58.7	-60.8	-60.8
道東	-55.0	-60.9	-57.6	-55.6	-52.6	-62.9	-66.7	-66.7
道北	-56.9	-45.5	-38.2	-58.1	-57.1	-57.4	-48.6	-48.6

業種別・資金繰り

	2013				2014				2015				2016				2017				2018				2019			
	I	II	III	IV	I	II	III	IV	I	II	III	IV	I	II	III	IV	I	II	III	IV	I	II	III	IV	I	II	III	IV
合計	-0.5	13.6	12.3	17.1	21.5	19.5	6.7	11.8	6.6	15.8	22.9	19.5	13.7	22.9	15.7	20.4	19.9	18.8	15.5	24.8	23.1	17.4	19.2	11.0	12.9	18.7	13.7	17.5
建設業	0.1	25.0	28.9	32.4	27.0	25.6	13.4	13.1	32.5	16.7	51.4	27.6	32.3	38.7	35.0	27.0	35.3	31.3	27.8	33.3	45.5	25.0	28.6	35.6	26.9	47.3	30.8	22.8
製造業	21.9	30.4	21.2	24.3	13.5	27.0	22.3	23.3	18.2	22.0	31.7	10.5	15.6	19.5	13.2	25.7	8.3	19.5	0.0	28.1	22.2	10.6	9.4	-7.3	10.5	7.0	-1.8	15.4
流通商業	-6.9	13.1	10.7	9.5	21.2	17.2	0.1	13.2	-5.3	16.1	14.9	25.3	3.4	14.1	12.1	14.8	15.3	14.3	17.6	21.9	16.4	17.8	15.6	10.7	9.3	2.4	10.3	11.3
サービス業	-18.9	-21.2	-11.0	4.8	26.1	6.3	-11.6	-7.1	-13.5	8.6	0.0	9.4	13.6	32.0	0.0	17.4	31.3	13.0	15.4	15.8	5.3	12.5	29.4	3.3	8.3	24.4	17.6	20.0

規模別・資金繰り

	2013				2014				2015				2016				2017				2018				2019			
	I	II	III	IV	I	II	III	IV	I	II	III	IV	I	II	III	IV	I	II	III	IV	I	II	III	IV	I	II	III	IV
合計	-1.0	9.6	12.1	17.9	23.8	20.2	4.8	11.8	6.6	15.8	22.9	19.5	13.7	22.9	15.7	20.4	19.9	18.8	15.5	24.8	23.1	17.4	19.2	11.0	12.9	18.7	13.7	17.5
20人未満	-19.5	10.2	-7.5	0.0	7.4	8.2	-26.1	-13.5	-16.9	10.6	-3.7	11.7	7.0	18.3	-11.8	7.8	12.5	20.4	10.0	15.1	19.6	5.2	17.2	-2.5	-2.2	6.5	2.5	6.0
20人以上50人未満	9.9	10.2	20.9	25.9	28.6	21.8	21.1	21.9	28.6	19.8	31.9	18.3	17.6	23.8	29.2	27.3	22.9	10.9	16.7	26.1	26.5	23.6	18.0	8.6	20.6	33.9	18.6	23.2
50人以上100人未満	7.4	5.2	37.5	37.0	52.0	28.0	18.5	19.0	12.6	22.2	22.2	39.1	26.1	19.2	21.4	7.1	25.0	18.0	8.3	33.3	18.2	27.7	25.5	21.9	27.0	6.8	11.8	17.6
100人以上	20.9	18.1	27.2	23.1	18.8	45.0	23.0	43.5	5.6	19.0	38.1	30.0	18.8	35.0	31.8	50.0	23.0	31.6	37.3	33.3	26.7	17.1	30.3	20.0	18.8	42.1	31.0	37.8

地域別・資金繰り

	2018				2019			
	II	III	IV	I	II	III	IV	I
全体	17.4	19.2	11.0	12.9	18.7	13.7	17.5	
道央	28.7	22.8	12.4	17.0	24.0	16.0	33.0	
道東	15.1	8.9	10.4	1.9	20.4	18.2	2.0	
道南	-2.9	8.7	12.5	15.6	2.8	10.0	-11.1	
道北	0.0	33.3	4.2	14.3	13.3	3.2	13.3	

業種別・設備の過不足

	2013				2014				2015				2016				2017				2018				2019			
	I	II	III	IV	I	II	III	IV	I	II	III	IV	I	II	III	IV	I	II	III	IV	I	II	III	IV	I	II	III	IV
合計	-13.8	-15.1	-19.4	-18.8	-23.0	-19.4	-17.7	-15.5	-18.1	-17.4	-16.9	-13.9	-19.9	-17.0	-14.0	-16.6	-16.7	-11.4	-13.9	-16.4	-20.4	-23.0	-18.6	-21.8	-25.2	-14.2	-15.5	-17.9
建設業	-28.2	-18.6	-19.5	-21.8	-19.0	-19.6	-18.4	-19.6	-20.5	-17.4	-7.5	-27.0	-8.2	-9.7	-2.5	-12.8	-18.8	-8.3	-18.4	-13.2	-12.1	-29.3	-14.9	-25.5	-25.4	-8.3	-13.2	-11.9
製造業	-15.6	-13.4	-22.4	-16.7	-26.8	-12.9	-20.3	-8.7	-19.6	-19.6	-26.0	-6.9	-32.4	-35.4	-20.0	-20.6	-17.5	-15.2	-11.4	-28.9	-19.0	-29.2	-24.0	-25.0	-32.8	-21.5	-18.3	-30.0
流通商業	-2.6	-6.1	-18.4	-16.9	-16.2	-17.9	-10.7	-13.9	-13.2	-22.3	-17.2	-13.4	14.2	-5.7	-17.6	-16.4	-15.2	-7.8	-12.9	-9.1	-27.1	-16.2	-15.1	-18.3	-18.5	-8.2	-10.4	-10.4
サービス業	-19.5	-35.3	-23.7	-24.0	-43.5	-29.4	-34.6	-21.4	-24.3	-13.5	-10.4	-4.6	-25.0	-16.0	-10.3	-18.2	-23.5	-21.7	-18.5	-18.2	-17.4	-16.7	-23.1	-14.7	-22.5	-20.0	-22.5	-19.5

規模別・設備の過不足

	2013				2014				2015				2016				2017				2018				2019			
	I	II	III	IV	I	II	III	IV	I	II	III	IV	I	II	III	IV	I	II	III	IV	I	II	III	IV	I	II	III	IV
合計	-14.5	-14.5	-18.9	-20.4	-21.2	-21.1	-17.2	-15.5	-18.1	-17.4	-16.9	-13.9	-19.9	-17.0	-14.0	-16.6	-16.7	-11.4	-13.9	-16.4	-20.4	-23.0	-18.6	-21.8	-25.2	-14.2	-15.5	-17.9
20人未満	-18.2	-22.4	-18.5	-19.0	-27.5	-23.7	-25.0	-15.7	-19.8	-21.8	-21.2	-14.6	-24.1	-16.4	-9.1	-17.3	-21.4	-10.5	-14.8	-6.5	-23.0	-22.9	-22.2	-24.2	-26.7	-14.4	-14.1	-17.0
20人以上50人未満	-8.9	-4.0	-20.6	-18.3	-13.8	-22.3	-6.9	-12.0	-18.5	-15.0	-16.2	-8.9	-15.7	-13.8	-11.9	-10.5	-7.5	-3.6	-15.0	-22.0	-22.6	-30.4	-18.0	-19.4	-19.4	-8.2	-14.8	-20.3
50人以上100人未満	-12.0	-20.0	-20.0	-23.1	-15.3	-6.1	-19.3	-8.0	-7.4	-10.4	-12.1	-27.6	-15.3	-21.4	-18.5	-24.1	-25.9	-24.1	-7.1	-23.3	-9.5	-18.4	-22.0	-20.0	-26.2	-10.4	-11.4	-7.3
100人以上	-19.2	-17.3	-20.8	-27.8	-33.3	-29.2	-24.0	-28.0	-16.7	-19.0	-14.3	-9.5	-28.4	-23.8	-18.2	-10.5	-12.5	-10.0	-13.0	-22.2	-26.7	-28.9	-13.5	-24.2	-28.6	-23.7	-28.1	-17.9

地域別・設備の過不足

	2018				2019			
	II	III	IV	I	II	III	IV	I
全体	-23.0	-18.6	-21.8	-25.2	-14.2	-15.5	-17.9	
道央	-21.5	-15.2	-22.0	-26.1	-13.1	-11.7	-17.6	
道東	-30.4	-29.5	-28.3	-30.9	-23.6	-19.2	-25.5	
道南	-20.8	-11.1	-17.1	-21.2	-18.2	-21.9	-11.1	
道北	-20.8	-21.7	-15.2	-18.6	0.0	-19.4	-13.5	

※参考2

地域別：景況判断項目

業況判断（前年同期比）

	2018 Ⅱ	Ⅲ	Ⅳ	2019 Ⅰ	Ⅱ	Ⅲ	Ⅳ	次期見通し
全 体	-2.4	-6.3	-10.4	-4.7	-2.6	3.8	-7.9	-9.2
道 央	1.4	-2.7	-6.8	0.0	-4.3	-4.1	-7.9	-3.2
札幌	0.0	-4.9	-3.0	0.0	-0.8	2.8	-6.7	0.0
小樽	10.5	8.3	-26.3	0.0	-23.8	-53.3	-13.6	-19.0
道 東	-12.3	-6.3	-10.9	-26.4	7.1	12.8	-5.8	-17.6
帯広	-7.1	-10.3	-7.1	-29.6	-7.1	4.5	-6.9	-10.7
釧路	-17.2	0.0	-14.8	-23.1	21.4	20.0	-4.3	-26.1
道 南	-20.0	-25.0	-18.2	2.9	-8.1	11.8	-14.8	-25.9
函館	-26.9	-20.0	-11.1	10.5	-19.0	14.3	-6.3	-6.3
日胆	-7.1	-31.6	-26.7	-6.3	6.3	10.0	-27.3	-54.5
道 北	11.8	0.0	-14.7	2.3	-5.7	11.1	-5.6	-5.6
旭川	18.4	8.8	-12.5	-3.7	-11.5	4.2	-8.3	0.0
北見	-7.7	-25.0	-20.0	12.5	11.1	25.0	0.0	-16.7

売上高（前年同期比）

	2018 Ⅱ	Ⅲ	Ⅳ	2019 Ⅰ	Ⅱ	Ⅲ	Ⅳ	次期見通し
全 体	5.3	0.3	-9.6	-4.2	1.1	5.3	-2.0	-2.9
道 央	4.1	6.9	-3.2	1.6	0.0	-4.0	-1.6	6.3
札幌	9.4	3.3	2.0	5.8	3.4	0.0	1.0	6.8
小樽	9.5	25.0	-26.1	-19.0	-17.4	-31.3	-13.0	4.3
道 東	12.3	-1.6	-17.2	-17.5	3.4	18.8	7.5	-5.7
帯広	-13.8	0.0	-13.8	-17.9	-7.1	27.3	0.0	-7.1
釧路	-6.7	-3.8	-20.7	-17.2	13.3	11.5	16.7	-4.0
道 南	-5.3	-21.7	-5.7	2.7	-5.3	6.1	-17.9	-35.7
函館	3.7	-7.7	0.0	20.0	-13.6	7.1	-17.6	-23.5
日胆	-13.3	-40.0	-12.5	-17.6	6.3	5.3	-18.2	-54.5
道 北	17.6	4.5	-25.0	-9.3	8.3	18.9	-5.4	-5.4
旭川	25.6	15.6	-22.7	-14.8	14.8	20.0	-4.0	0.0
北見	-8.3	-25.0	-30.0	0.0	-11.1	16.7	-8.3	-16.7

採算（前年同期比）

	2018 Ⅱ	Ⅲ	Ⅳ	2019 Ⅰ	Ⅱ	Ⅲ	Ⅳ	次期見通し
全 体	-4.2	-10.3	-15.3	-6.3	-5.6	0.0	-6.6	-2.7
道 央	-2.1	-5.8	-10.7	-4.8	-0.7	-8.8	-0.8	6.2
札幌	0.0	-7.6	-9.0	-2.9	4.3	-4.5	-1.0	5.4
小樽	-15.8	4.8	-19.0	-14.3	-26.1	-40.0	0.0	9.5
道 東	-12.3	-17.2	-16.4	-18.2	-1.8	10.4	-4.0	-12.0
帯広	-20.7	-21.1	-15.4	-25.9	-3.6	13.6	0.0	-7.7
釧路	-3.6	-11.5	-17.2	-10.7	0.0	7.7	-8.7	-16.7
道 南	-7.3	-13.0	-17.6	0.0	-18.4	2.9	-29.6	-25.9
函館	-7.7	-7.7	0.0	11.1	-22.7	0.0	-17.6	0.0
日胆	-6.7	-20.0	-37.5	-12.5	-12.5	5.0	-50.0	-70.0
道 北	2.0	-11.6	-28.1	0.0	-17.6	13.5	-11.8	0.0
旭川	7.9	-6.5	-27.3	-7.4	-11.5	8.0	-13.6	9.1
北見	-18.2	-25.0	-30.0	12.5	-37.5	25.0	-8.3	-16.7

採算の水準

	2018 II	III	IV	2019 I	II	III	IV
全 体	25.3	33.9	31.7	22.8	21.6	40.2	36.5
道 央	23.5	28.5	36.1	25.0	17.2	35.6	44.4
札幌	23.5	27.6	39.7	22.1	23.7	41.6	47.7
小樽	23.5	33.3	21.1	42.9	-15.8	-8.3	30.0
道 東	23.5	42.0	21.3	10.0	38.2	43.6	34.9
帯広	38.5	40.6	33.3	0.0	38.5	41.2	26.1
釧路	8.0	44.4	8.7	20.8	37.9	45.5	45.0
道 南	-3.1	31.4	16.7	31.3	5.9	28.6	18.5
函館	-10.5	45.0	20.0	44.4	0.0	36.4	31.3
日胆	7.7	13.3	13.3	14.3	16.7	23.5	0.0
道 北	56.4	43.2	50.0	26.2	25.8	61.3	27.3
旭川	51.9	40.0	55.0	25.9	21.7	52.4	31.8
北見	66.7	50.0	37.5	26.7	37.5	80.0	18.2

業況水準（前年同期比）

	2018 II	III	IV	2019 I	II	III	IV	次期見通し
全 体	-5.1	1.0	-10.3	-5.9	-1.5	7.1	0.4	-6.6
道 央	-6.1	2.1	-5.8	-4.1	-1.4	2.4	6.3	1.6
札幌	-6.2	0.8	0.0	-1.9	3.3	6.5	12.4	4.8
小樽	-5.3	8.3	-35.0	-15.8	-28.6	-25.0	-21.7	-13.0
道 東	-8.8	7.8	-9.1	-11.1	5.3	8.5	1.9	-11.8
帯広	7.1	7.7	-7.1	-25.9	10.7	9.1	3.4	-3.6
釧路	-24.1	8.0	-11.1	3.7	0.0	8.0	0.0	-21.7
道 南	-10.0	-2.3	-8.8	-5.7	-13.5	14.7	-22.2	-29.6
函館	-26.9	-8.0	10.5	10.5	-19.0	21.4	-18.8	-18.8
日胆	21.4	5.3	-33.3	-25.0	-6.3	10.0	-27.3	-45.5
道 北	6.1	-8.7	-29.4	-4.7	0.0	13.9	-5.4	-10.8
旭川	8.3	-8.8	-25.0	-14.8	-7.7	0.0	-8.0	-8.0
北見	0.0	-8.3	-40.0	12.5	22.2	41.7	0.0	-16.7

1人当たり売上高

	2018 II	III	IV	2019 I	II	III	IV
全 体	0.3	-5.6	-2.4	-7.3	-1.1	1.6	0.4
道 央	3.4	1.4	10.6	-6.5	0.0	-9.4	-0.8
札幌	-1.6	-3.3	8.0	-5.8	0.0	-5.4	1.0
小樽	33.3	25.0	21.7	-9.5	0.0	-37.5	-8.7
道 東	-10.3	-12.1	-12.1	-8.9	-10.7	10.6	1.9
帯広	-10.3	-10.3	-10.0	-25.0	-21.4	22.7	6.9
釧路	-10.3	-14.8	-14.3	7.1	0.0	0.0	-4.0
道 南	-2.6	-19.6	-5.7	2.9	0.0	20.0	10.3
函館	-4.0	-15.4	0.0	10.5	-4.8	33.3	11.1
日胆	0.0	-25.0	-12.5	-6.3	6.3	10.0	9.1
道 北	5.8	-4.3	-29.4	-15.9	8.3	11.1	-5.4
旭川	5.1	2.9	-29.2	-21.4	7.4	16.0	0.0
北見	7.7	-25.0	-30.0	-6.3	11.1	0.0	-16.7

1人当たり付加価値

	2018 II	III	IV	2019 I	II	III	IV
全 体	-4.8	-4.7	-6.9	-7.8	-3.7	-2.0	-1.6
道 央	-0.7	2.8	2.5	-2.5	-2.9	-12.6	-2.4
札幌	-3.3	0.0	2.0	-3.0	-3.4	-9.9	-1.9
小樽	14.3	16.7	4.3	0.0	0.0	-31.3	-4.3
道 東	-24.6	-9.4	-8.8	-12.5	0.0	4.3	0.0
帯広	-31.0	-7.9	-6.9	-25.0	-10.7	4.5	10.3
釧路	-17.9	-11.5	-10.7	0.0	10.7	4.2	-12.0
道 南	-12.8	-19.6	-14.3	-2.9	-13.5	22.9	0.0
函館	-20.0	-19.2	-5.3	5.3	-19.0	26.7	5.6
日胆	0.0	-20.0	-25.0	-12.5	-6.3	20.0	-9.1
道 北	11.5	-6.7	-29.4	-20.5	-2.8	2.8	-2.8
旭川	15.4	-3.0	-29.2	-25.0	-3.7	4.0	4.2
北見	0.0	-16.7	-30.0	-12.5	0.0	0.0	-16.7

仕入単価（前年同期比）

	2018 II	III	IV	2019 I	II	III	IV	次期見通し
全 体	43.5	42.2	48.1	43.4	50.6	43.2	45.8	36.1
道 央	39.3	42.6	47.1	45.9	53.7	38.7	37.4	27.9
札幌	38.7	43.6	44.8	43.1	54.0	41.7	37.0	26.0
小樽	42.9	37.5	56.5	60.0	52.4	18.8	39.1	36.4
道 東	50.9	50.8	47.5	32.1	47.3	60.4	55.8	46.0
帯広	50.0	50.0	43.3	33.3	39.3	63.6	57.1	50.0
釧路	51.7	51.9	51.7	31.0	55.6	57.7	54.2	40.9
道 南	37.8	26.8	41.9	38.2	41.7	35.3	55.6	53.8
函館	30.4	31.8	62.5	47.1	45.0	21.4	50.0	37.5
日胆	50.0	21.1	20.0	29.4	37.5	45.0	63.6	80.0
道 北	51.0	43.2	59.4	54.5	52.8	42.9	52.9	37.1
旭川	45.9	43.8	65.2	53.6	63.0	45.8	60.9	41.7
北見	66.7	41.7	44.4	56.3	22.2	36.4	36.4	27.3

販売単価（前年同期比）

	2018 II	III	IV	2019 I	II	III	IV	次期見通し
全 体	10.3	6.9	8.8	11.0	15.1	12.0	18.3	14.3
道 央	6.5	10.6	9.4	14.9	18.2	6.4	8.9	7.4
札幌	5.1	9.4	9.6	11.9	20.4	9.2	11.0	8.0
小樽	14.3	16.7	8.7	30.0	5.3	-12.5	0.0	4.8
道 東	19.3	14.8	11.9	5.4	14.5	27.7	28.8	16.0
帯広	21.4	17.6	10.0	7.4	25.0	31.8	32.1	14.3
釧路	17.2	11.1	13.8	3.4	3.7	24.0	25.0	18.2
道 南	-2.6	-16.3	-9.4	-2.9	0.0	11.8	33.3	26.9
函館	-4.2	-17.4	-5.9	5.9	-5.3	-14.3	25.0	25.0
日胆	0.0	-15.0	-13.3	-11.8	6.3	30.0	45.5	30.0
道 北	20.4	7.0	18.8	18.2	19.4	11.4	24.2	26.5
旭川	13.5	3.2	21.7	10.7	18.5	8.3	22.7	17.4
北見	41.7	16.7	11.1	31.3	22.2	18.2	27.3	45.5

人手の過不足

	2018 II	III	IV	2019 I	II	III	IV
全 体	-53.8	-57.9	-59.3	-58.4	-54.3	-56.3	-58.3
道 央	-49.7	-59.4	-63.1	-59.0	-48.2	-54.9	-58.3
札幌	-51.2	-59.7	-65.0	-58.8	-44.5	-53.3	-61.5
小樽	-40.9	-58.3	-54.5	-60.0	-70.0	-66.7	-43.5
道 東	-61.4	-61.0	-64.9	-58.9	-69.1	-58.7	-60.8
帯広	-58.6	-68.6	-66.7	-64.3	-64.3	-47.6	-57.1
釧路	-64.3	-50.0	-63.0	-53.6	-74.1	-68.0	-65.2
道 南	-55.0	-60.9	-57.6	-55.6	-52.6	-62.9	-66.7
函館	-36.0	-65.4	-55.6	-63.2	-40.9	-60.0	-50.0
日胆	-86.7	-55.0	-60.0	-47.1	-68.8	-65.0	-90.9
道 北	-56.9	-45.5	-38.2	-58.1	-57.1	-51.4	-48.6
旭川	-55.3	-45.5	-37.5	-44.4	-53.8	-41.7	-36.0
北見	-61.5	-45.5	-40.0	-81.3	-66.7	-72.7	-75.0

資金繰りの状況

	2018 II	III	IV	2019 I	II	III	IV
全 体	17.4	19.2	11.0	12.9	18.7	13.7	17.5
道 央	28.7	22.8	12.4	17.0	24.0	16.0	33.0
札幌	29.3	26.9	18.8	21.6	26.0	18.7	35.6
小樽	25.0	0.0	-15.0	-5.6	11.8	0.0	21.1
道 東	15.1	8.9	10.4	1.9	20.4	18.2	2.0
帯広	10.7	9.1	16.0	7.1	29.6	15.0	11.5
釧路	20.0	8.7	4.3	-4.2	11.1	20.8	-8.0
道 南	-2.9	8.7	12.5	15.6	2.8	10.0	-11.1
函館	9.5	15.4	18.8	17.6	-5.0	25.0	5.9
日胆	-21.4	0.0	6.3	13.3	12.5	0.0	-40.0
道 北	0.0	33.3	4.2	14.3	13.3	3.2	13.3
旭川	-6.7	32.3	11.8	30.0	22.7	0.0	10.5
北見	18.2	36.4	-14.3	-6.7	-12.5	10.0	18.2

設備の過不足

	2018 II	III	IV	2019 I	II	III	IV
全 体	-23.0	-18.6	-21.8	-25.2	-14.2	-15.5	-17.9
道 央	-21.5	-15.2	-22.0	-26.1	-13.1	-11.7	-17.6
札幌	-21.6	-17.4	-21.2	-25.0	-12.9	-10.5	-18.6
小樽	-21.1	-4.3	-26.3	-31.6	-14.3	-20.0	-13.0
道 東	-30.4	-29.5	-28.3	-30.9	-23.6	-18.2	-25.5
帯広	-40.7	-37.8	-22.2	-33.3	-18.5	-15.0	-28.6
釧路	-20.7	-16.7	-34.6	-28.6	-28.6	-20.8	-21.7
道 南	-20.5	-11.1	-17.1	-21.2	-18.2	-21.9	-11.1
函館	-12.0	-16.0	-31.6	-23.5	-26.3	-23.1	-12.5
日胆	-35.7	-5.0	0.0	-18.8	-7.1	-21.1	-9.1
道 北	-20.8	-21.7	-15.2	-18.6	0.0	-19.4	-13.5
旭川	-22.9	-23.5	-16.7	-14.8	0.0	-16.7	-4.0
北見	-15.4	-16.7	-11.1	-25.0	0.0	-25.0	-33.3