

# 道内中小企業の賃金・諸手当・ 退職金・役員報酬の実態

2017年版

一般社団法人 北海道中小企業家同友会

札幌市東区北6条東4丁目8-44 札幌総合卸センター8号館  
電話 011-702-3411・FAX011-702-9573

<http://www.hokkaido.doyu.jp>

# 目 次

## 2017年版 初任給・賃上げ、年齢別平均賃金、退職金・役員報酬、諸手当の実態

1. 2017年の初任給・賃上げはどうか	1
(1) 2017年賃上げ（定昇含む）平均額予定	1
(2) 2017年初任給平均額（予定）	3
2. 2017年パートタイマーの職種別賃金（雇入れ時の時間給）	4
3. 2017年定年制の実態	4
4. 2016年の年齢別平均賃金	
(1) 職種別平均賃金	5
(2) 学歴別平均賃金	7
(3) 業種別平均賃金	9
5. 勤続年数別退職一時金（2016年12月末現在）	12
6. 役員報酬（2016年平均額）	18
7. 諸手当の実態（2016年12月末現在）	19
資料 2017年賃金実態調査票 表	21
2017年賃金実態調査票 裏	22

この調査は、当会会員企業（5,894社）に2017年2月中旬にアンケートを郵送し、3月16日までに郵送またはファクスで回答のあった187社についてまとめたものです。

回答企業の平均資本金、平均従業員数は表1-1の通りです。

表1-1 回答企業の平均資本金、平均従業員数

	平均資本金	平均従業員数
全道(187)社	2,466万円	44.3人
札幌以外(111)社	2,093万円	37.0人
札幌(76)社	2,973万円	54.9人

## 1. 2017年の初任給・賃上げ

### <ポイント>

1. 賃上げ額は平均4,576円、アップ率は2.08%（平均年齢39歳）。
2. 賃上げ予定企業は47.6%、賃上げなしは6.4%、未定は46%。
3. 初任給は大卒・営業職で179,983円。大学院卒の初任給を初調査。

(1) 賃上げ額は平均4,576円、アップ率は2.08%（平均年齢39歳）。賃上げ予定企業は47.6%

表1-2 2017年賃上げ平均額（定昇含む、カッコ内は昨年）

	企業数	賃上げ有り					賃上げ額ゼロ		未定	
		回答数	回答比率	平均年齢	アップ額	アップ率	回答数	回答比率	回答数	回答比率
全道	187社 (280社)	89社 (97社)	47.6% (34.6%)	39.2歳 (40.3歳)	4,576円 (4,976円)	2.08% (2.64%)	12社 (55社)	6.4% (19.6%)	86社 (128社)	46.0% (45.7%)
札幌以外	111社 (177社)	48社 (58社)	43.2% (32.8%)	40.4歳 (40.7歳)	4,849円 (5,236円)	2.14% (2.61%)	8社 (34社)	7.2% (19.2%)	55社 (85社)	49.5% (48.0%)
札幌	76社 (103社)	41社 (39社)	53.9% (37.9%)	37.9歳 (39.7歳)	4,265円 (4,570円)	2.00% (2.33%)	4社 (21社)	5.3% (20.4%)	31社 (43社)	40.8% (41.7%)

有額回答企業の賃上げ予定額は、全道平均で4,576円（平均年齢39.2歳）、アップ率で2.08%となり、いずれも昨年を下回りました（表1-2）。ゼロ回答企業を含めた中央値は3,800円です（図）。賃上げ有り（定期昇給を含む）と回答した企業は47.6%、賃上げなしは6.4%、未定企業は46%でした。昨年より賃上げ額ゼロの企業が大幅に減った一方、未定と答えた企業が全道で46%、札幌以外では49.5%と5割近くとなりました。

表1-3 過去10年間の賃上げ額、賃上げ率の推移（定昇含む、全道平均） 当会調べ

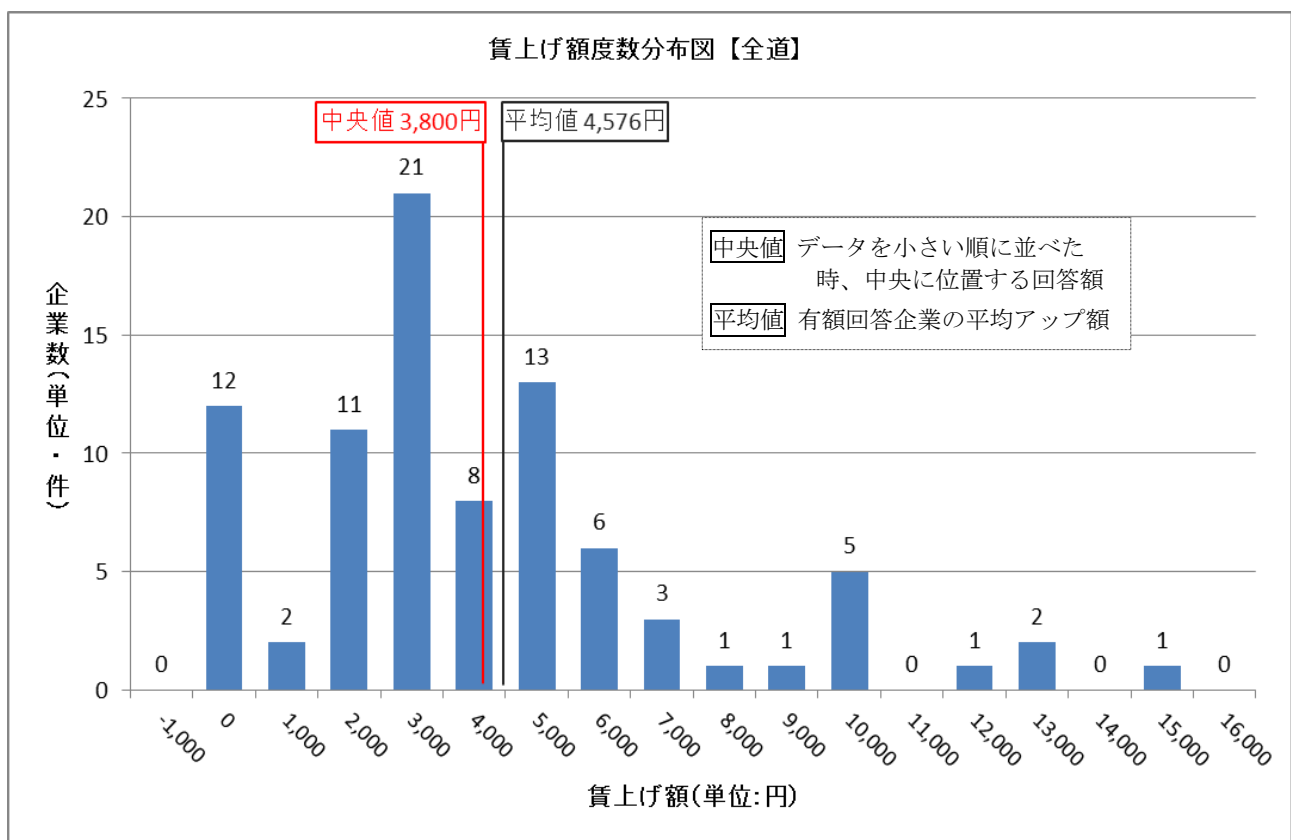
	2008年		2009年		2010年		2011年		2012年	
	アップ額	アップ率	アップ額	アップ率	アップ額	アップ率	アップ額	アップ率	アップ額	アップ率
男	1,908円	0.80%	2,255円	0.92%	2,331円	0.71%	2,968円	1.16%	2,543円	1.08%
女	2,059円	0.99%	1,825円	0.86%	1,862円	0.66%	2,174円	1.09%	1,978円	0.96%

	2013年		2014年		2015年		2016年		2017年	
	アップ額	アップ率	アップ額	アップ率	アップ額	アップ率	アップ額	アップ率	アップ額	アップ率
	4,658円	2.15%	5,442円	2.86%	4,459円	2.34%	4,976円	2.64%	4,576円	2.08%
	3,962円	2.13%								

表1-4 2017年賃上げ予定・業種別平均額（定昇含む）

	企業数	賃上げ有り					賃上げ額ゼロ		未定	
		回答数	回答比率	平均年齢	アップ額	アップ率	回答数	回答比率	回答数	回答比率
製造業	29社	14社	48.3%	42.2歳	4,846円	1.87%	2社	6.9%	13社	44.8%
建設業	42社	21社	50.0%	40.4歳	4,597円	2.26%	3社	7.1%	18社	42.9%
卸・小売業	32社	14社	43.8%	38.0歳	4,491円	2.49%	1社	3.1%	17社	53.1%
サービス業	37社	21社	56.8%	37.7歳	4,347円	2.06%	2社	5.4%	14社	37.8%
その他	47社	19社	40.4%	38.2歳	4,700円	1.79%	4社	8.5%	24社	51.1%



## (2) 初任給は大卒・営業職で179,983円。大学院卒を初調査。

全道平均の初任給は、学歴別では高卒が前年同期の調査よりも減額となり、職種では営業職が前年調査数字を下回りました。地域別に見ると、札幌圏とそれ以外の地域で、初任給の格差が広がっています。特に札幌以外の営業職は金額、アップ率とも大きく減らしています。

今回は初めて大学院卒の初任給を調査しました。全道平均で最も高かったのは営業職で186,180円でした(表1-5)。

当会が今年1月に実施した採用意向調査を見ても、人材確保と新卒採用は依然大きな課題ですが、初任給引き上げに直結しないところに、中小企業の悩みの深さが表れています。

表1-5 2017年初任給平均額(予定)

※金額は円

	職種	高卒	短大・専門学校卒	高専卒	大学卒	大学院卒
全道	営業	153,193 (160,880)	167,753 (172,381)	167,534 (175,024)	179,983 (186,708)	186,180
		▲7,687 (▲4.8%)	▲4,627 (▲2.7%)	▲7,490 (▲4.3%)	▲6,725 (▲3.6%)	-
	技術・現業	156,619 (161,181)	171,370 (167,731)	173,281 (171,556)	185,981 (183,889)	185,281
		▲4,562 (▲2.8%)	3,639 (2.2%)	1,725 (1.0%)	2,092 (1.1%)	-
	事務	149,393 (152,287)	163,315 (162,407)	163,778 (163,441)	176,126 (174,889)	181,377
		▲2,894 (▲1.9%)	908 (0.6%)	337 (0.2%)	1,237 (0.7%)	-
札幌以外	営業	147,988 (160,061)	161,827 (174,259)	163,038 (176,589)	175,370 (186,189)	175,710
		▲12,074 (▲7.5%)	▲12,432 (▲7.1%)	▲13,551 (▲7.7%)	▲10,819 (▲5.8%)	-
	技術・現業	154,750 (160,784)	168,168 (166,172)	170,314 (169,212)	182,966 (182,517)	179,740
		▲6,034 (▲3.8%)	1,996 (1.2%)	1,102 (0.7%)	449 (0.2%)	-
	事務	146,413 (150,951)	159,096 (161,199)	162,068 (163,270)	171,393 (174,610)	174,436
		▲4,538 (▲3.0%)	▲2,103 (▲1.3%)	▲1,202 (▲0.7%)	▲3,217 (▲1.8%)	-
札幌	営業	162,911 (162,415)	176,445 (170,502)	177,650 (172,883)	184,828 (187,242)	196,650
		496 (0.3%)	5,944 (3.5%)	4,767 (2.8%)	▲2,414 (▲1.3%)	-
	技術・現業	160,612 (161,914)	175,680 (169,496)	180,564 (174,354)	190,253 (185,262)	192,208
		▲1,303 (▲0.8%)	6,184 (3.6%)	6,210 (3.6%)	4,991 (2.7%)	-
	事務	154,608 (155,182)	169,088 (163,959)	167,389 (163,693)	180,644 (175,204)	188,318
		▲574 (▲0.4%)	5,129 (3.1%)	3,695 (2.3%)	5,440 (3.1%)	-

( )内は当会調べによる昨年の金額、下段は対前年比アップ額、アップ率、▲はマイナス 大学院卒は初調査

## 2. 2017年パートタイマーの職種別賃金（雇入れ時の時間給）

表1-6 パートタイマーの職種別賃金（雇入れ時の時間給）

(円)

	一般事務		販売		製造		補助作業		その他		平均
全道	861	(817)	807	(795)	888	(847)	825	(949)	875	(885)	851(859)
札幌以外	870	(817)	812	(790)	856	(843)	829	(1,013)	866	(905)	847(874)
札幌	846	(817)	797	(809)	941	(859)	821	(801)	892	(834)	859(824)

( ) 内は当会調べによる2014年の金額

表 1-7 パートの昇給の有無

	あり	なし	あり(%)
全道	40社	74社	35.1
札幌以外	23社	46社	33.3
札幌	17社	28社	37.8

## 3. 2017年定年制の実態

表 1-8 定年制の有無

地域	企業数	回答数	定年制		定年年齢 平均
			あり	なし	
全道	187社	173社	140社 (80.9%)	33社 (19.1%)	61.5歳
札幌以外	111社	101社	79社 (78.2%)	22社 (21.8%)	61.5歳
札幌	76社	72社	61社 (84.7%)	11社 (15.3%)	61.4歳

## 4. 2016年の年齢別平均賃金

### (1) 職種別平均賃金（全業種、全学歴平均）

表2-1 事務職(全道平均、男性)

(単位:円)

年齢	平均勤続年数	扶養家族	1カ月の所定内賃金	(内役職手当)	2016年の年収	(内年間賞与)	年間残業手当支給額	サンプル数
20	2	0	170,517	-	2,559,060	(537,857)	137,699	8
25	3	0	199,339	(20,000)	3,077,867	(607,591)	403,533	10
30	7	1	231,163	(12,500)	3,577,067	(983,554)	337,930	12
35	10	2	263,520	(25,333)	3,769,386	(596,907)	375,740	11
40	16	2	301,691	(50,750)	4,481,550	(908,923)	221,213	10
45	17	1	343,657	(65,231)	5,086,689	(986,615)	92,830	16
50	23	2	405,945	(100,556)	6,018,472	(1,318,378)	60,000	10
55	21	1	380,152	(46,733)	5,462,286	(1,302,447)	0	14

表2-2 営業職(全道平均、男性)

(単位:円)

年齢	平均勤続年数	扶養家族	1カ月の所定内賃金	(内役職手当)	2016年の年収	(内年間賞与)	年間残業手当支給額	サンプル数
20	2.5	0.0	180,250	-	2,643,667	(543,000)	168,454	6
25	2.3	0.1	192,754	-	2,926,586	(613,537)	232,631	12
30	5.1	1.2	213,511	(26,714)	2,987,355	(605,021)	295,317	21
35	9.6	1.8	274,934	(20,800)	4,285,365	(986,161)	226,602	16
40	12.6	1.7	285,880	(22,143)	4,259,022	(698,114)	206,248	21
45	14.1	2.6	324,597	(33,000)	4,660,272	(1,062,675)	50,101	14
50	18.1	1.7	360,968	(49,200)	5,052,761	(670,408)	57,143	18
55	19.5	1.8	356,143	(62,263)	5,519,700	(938,145)	60,163	22

表2-3 技術職(全道平均、男性)

(単位:円)

年齢	平均勤続年数	扶養家族	1カ月の所定内賃金	(内役職手当)	2016年の年収	(内年間賞与)	年間残業手当支給額	サンプル数
20	2.5	0.1	180,454	(3,000)	2,494,224	(472,861)	279,185	44
25	3.7	0.3	202,612	(14,833)	2,936,063	(548,969)	386,180	50
30	6.7	1.0	223,361	(16,625)	3,216,123	(621,244)	319,145	54
35	10.7	1.6	258,042	(12,852)	3,837,041	(822,578)	355,258	46
40	15.9	1.5	289,376	(25,311)	4,323,925	(938,937)	393,690	56
45	16.1	1.9	306,155	(32,703)	4,602,585	(1,053,020)	366,809	58
50	20.3	1.3	327,822	(34,736)	4,789,237	(994,776)	284,214	48
55	19.7	1.2	327,624	(35,630)	4,610,628	(867,010)	252,639	43

表2-4 その他(全道平均、男性)

(単位:円)

年齢	平均勤続年数	扶養家族	1カ月の所定内賃金	(内役職手当)	2016年の年収	(内年間賞与)	年間残業手当支給額	サンプル数
20	1.7	0.0	171,675	(10,000)	2,094,070	(293,356)	133,047	16
25	3.4	0.2	187,656	(23,000)	2,684,811	(369,274)	202,453	15
30	5.9	0.9	222,683	(11,000)	3,164,221	(445,955)	228,245	18
35	7.8	1.4	250,342	(41,667)	3,503,345	(429,836)	196,397	26
40	11.2	1.6	265,028	(25,444)	3,982,027	(692,577)	227,347	20
45	12.9	1.7	289,309	(53,636)	4,122,412	(721,850)	415,465	18
50	16.3	0.8	293,573	(28,500)	4,464,639	(840,922)	245,651	19
55	19.1	1.2	269,364	(28,714)	3,509,804	(840,445)	262,230	14

表2-5 事務職(全道平均、女性)

(単位:円)

年齢	平均勤続年数	扶養家族	1カ月の所定内賃金	(内役職手当)	2016年の年収	(内年間賞与)	年間残業手当支給額	サンプル数
20	2.3	0.0	165,196	-	2,425,739	(430,229)	135,179	20
25	4.2	0.0	175,405	(70,000)	2,643,213	(541,737)	108,990	25
30	7.6	0.0	191,450	(6,667)	2,854,290	(586,263)	122,043	30
35	9.2	0.3	208,432	(15,647)	2,895,372	(477,307)	151,482	32
40	9.8	0.1	209,621	(14,000)	3,106,150	(690,571)	151,321	40
45	15.2	0.3	231,405	(22,813)	3,314,210	(750,401)	172,109	37
50	14.9	0.2	235,663	(18,500)	3,315,556	(687,049)	184,167	30
55	20.9	0.2	251,453	(58,455)	3,736,378	(807,693)	93,877	28

表2-6 営業職(全道平均、女性)

(単位:円)

年齢	平均勤続年数	扶養家族	1カ月の所定内賃金	(内役職手当)	2016年の年収	(内年間賞与)	年間残業手当支給額	サンプル数
20	1.0	0.0	161,500	-	1,958,000	(186,667)	38,111	4
25	5.0	0.0	187,650	(5,000)	2,556,800	(305,000)	43,077	2
30	8.6	0.0	225,533	(55,000)	3,006,040	(470,000)	75,486	5
35	4.7	0.0	175,903	(7,500)	2,412,440	(301,600)	66,416	3
40	4.5	0.5	185,389	(0)	2,417,068	(192,400)	108,865	2
45	11.3	0.3	228,593	(16,500)	3,241,067	(497,947)	9,639	3
50	16.7	0.0	245,190	(25,000)	3,522,980	(871,050)	133,320	3
55	29.0	0.0	284,590	(25,000)	4,482,880	(1,067,800)	0	1

表2-7 技術職(全道平均、女性)

(単位:円)

年齢	平均勤続年数	扶養家族	1カ月の所定内賃金	(内役職手当)	2016年の年収	(内年間賞与)	年間残業手当支給額	サンプル数
20	1.7	0.0	178,233	(6,000)	2,430,602	(481,173)	226,358	12
25	4.3	0.0	188,097	(9,000)	2,658,654	(606,491)	173,388	17
30	8.1	0.0	196,127	-	2,505,218	(534,456)	176,648	9
35	11.0	0.0	212,884	(14,000)	3,253,484	(721,948)	325,582	8
40	12.3	0.2	236,365	(18,200)	3,513,236	(647,805)	341,225	12
45	14.5	0.6	207,163	-	3,034,859	(548,909)	121,683	8
50	22.3	0.1	282,100	(24,000)	3,535,831	(784,460)	365,439	9
55	19.0	0.0	229,665	(40,667)	3,255,033	(447,143)	87,527	8



表2-8 その他(全道平均、女性)

(単位:円)

年齢	平均勤続年数	扶養家族	1カ月の所定内賃金	(内役職手当)	2016年の年収	(内年間賞与)	年間残業手当支給額	サンプル数
20	1.9	0.0	164,006	-	2,209,516	(268,355)	48,997	7
25	3.8	0.7	181,572	(3,000)	2,517,100	(563,727)	23,249	5
30	4.1	0.0	179,564	(20,000)	1,818,687	(362,348)	85,398	11
35	9.3	0.0	200,034	(19,000)	2,654,196	(370,465)	171,485	8
40	10.9	0.8	214,230	(7,000)	2,718,078	(362,200)	108,028	12
45	9.1	0.1	216,843	(22,500)	2,807,862	(597,617)	52,729	9
50	9.5	0.3	288,418	(31,000)	3,356,920	(679,080)	17,719	9
55	16.6	0.0	239,893	(10,000)	3,419,955	(471,660)	962	8

## (2) 学歴別平均賃金(全業種、全職種平均)

表3-1 高校卒(全道平均、男性)

(単位:円)

年齢	平均勤続年数	扶養家族	1カ月の所定内賃金	(内役職手当)	2016年の年収	(内年間賞与)	年間残業手当支給額	サンプル数
20	2.7	0.1	176,388	(0)	2,514,634	(454,210)	233,610	46
25	4.1	0.6	202,257	(21,250)	2,920,084	(443,585)	364,339	28
30	7.2	1.1	220,977	(19,667)	3,328,275	(656,912)	314,759	40
35	10.0	1.6	247,602	(19,056)	3,694,346	(702,153)	377,386	36
40	14.6	1.6	282,692	(27,061)	4,314,656	(870,866)	291,676	49
45	15.0	1.9	290,078	(40,649)	4,342,549	(921,845)	374,491	57
50	19.0	1.3	333,528	(52,515)	5,012,802	(1,021,815)	188,445	52
55	19.3	1.3	312,979	(36,736)	4,479,902	(887,247)	251,156	51

表3-2 専門学校・短大卒(全道平均、男性)

(単位:円)

年齢	平均勤続年数	扶養家族	1カ月の所定内賃金	(内役職手当)	2016年の年収	(内年間賞与)	年間残業手当支給額	サンプル数
20	1.2	0.0	166,621	-	2,001,795	(332,929)	168,229	10
25	3.8	0.1	193,349	(8,333)	2,834,657	(504,330)	324,481	16
30	5.6	0.6	213,893	(13,333)	3,034,012	(478,226)	250,416	18
35	11.3	1.5	259,350	(24,091)	3,907,994	(788,225)	197,821	22
40	14.3	1.4	280,089	(29,086)	4,072,098	(734,080)	279,854	28
45	18.9	1.7	346,726	(35,867)	5,062,695	(1,179,674)	226,752	19
50	19.7	1.5	333,553	(44,679)	4,617,746	(1,003,842)	202,504	17
55	21.1	1.2	380,116	(64,200)	5,632,272	(1,189,339)	76,764	11

表3-3 大学卒(全道平均、男性)

(単位:円)

年齢	平均勤続年数	扶養家族	1カ月の所定内賃金	(内役職手当)	2016年の年収	(内年間賞与)	年間残業手当支給額	サンプル数
20	1.6	0.0	191,687	-	2,930,868	(560,457)	219,388	9
25	2.5	0.1	196,528	(5,000)	2,938,793	(634,048)	341,428	34
30	5.4	1.0	232,507	(16,867)	3,323,535	(717,470)	250,996	38
35	8.8	1.8	271,287	(24,050)	3,885,916	(737,055)	283,573	31
40	15.1	1.9	310,393	(31,059)	4,596,696	(961,068)	341,730	21
45	15.3	1.9	329,970	(46,444)	4,803,744	(1,011,241)	150,404	24
50	18.9	1.5	355,590	(39,889)	5,068,363	(734,600)	253,427	21
55	21.8	1.7	370,537	(48,958)	5,537,117	(1,040,211)	70,938	21

表3-4 高校卒(全道平均、女性)

(単位:円)

年齢	平均勤続年数	扶養家族	1カ月の所定内賃金	(内役職手当)	2016年の年収	(内年間賞与)	年間残業手当支給額	サンプル数
20	2.3	0.0	161,145	-	2,334,657	(400,733)	133,912	26
25	4.7	0.1	176,672	(39,500)	2,597,296	(544,428)	90,480	25
30	8.3	0.0	183,458	(10,000)	2,761,198	(617,476)	143,964	25
35	9.5	0.3	186,454	(16,182)	2,553,900	(430,238)	104,181	25
40	11.3	0.2	205,401	(18,000)	3,000,314	(606,455)	173,104	38
45	14.1	0.2	216,225	(27,182)	3,157,841	(665,430)	158,818	35
50	14.0	0.2	234,826	(20,250)	3,252,172	(648,883)	168,371	35
55	19.6	0.1	242,976	(58,417)	3,526,257	(656,841)	82,324	30

表3-5 専門学校・短大卒(全道平均、女性)

(単位:円)

年齢	平均勤続年数	扶養家族	1カ月の所定内賃金	(内役職手当)	2016年の年収	(内年間賞与)	年間残業手当支給額	サンプル数
20	1.5	0.0	173,693	-	2,479,235	(429,909)	109,228	10
25	3.8	0.0	174,936	(4,000)	2,646,901	(547,672)	118,006	14
30	6.9	0.0	190,009	(55,000)	2,366,302	(330,839)	85,624	10
35	9.1	0.3	224,014	(15,000)	3,222,927	(555,966)	112,551	15
40	9.8	0.0	216,878	(7,000)	2,998,110	(638,342)	120,999	13
45	17.3	0.4	239,367	(19,286)	3,377,559	(742,838)	79,810	15
50	20.8	0.1	320,796	(28,250)	3,805,778	(1,036,005)	151,474	11
55	19.8	0.0	235,327	(13,500)	3,657,483	(769,740)	51,473	6

表3-6 大学卒(全道平均、女性)

(単位:円)

年齢	平均勤続年数	扶養家族	1カ月の所定内賃金	(内役職手当)	2016年の年収	(内年間賞与)	年間残業手当支給額	サンプル数
20	1.0	0.0	187,667	-	2,145,500	(311,400)	142,694	6
25	3.2	0.0	203,833	-	2,497,167	(527,000)	82,200	6
30	5.6	0.0	206,348	(10,000)	2,660,047	(552,870)	96,083	16
35	9.4	0.0	229,783	(15,750)	3,281,926	(590,851)	453,165	10
40	9.4	0.1	252,571	(11,800)	3,686,204	(731,598)	224,262	10
45	6.2	1.0	237,776	(14,667)	2,558,032	(470,900)	148,200	5
50	21.7	0.0	245,833	(13,333)	3,680,000	(706,000)	309,761	3
55	20.5	0.0	242,133	(16,000)	3,320,540	(553,267)	93,000	4

### (3) 業種別平均賃金（全職種、全学歴平均）

表4-1 製造業(全道平均、男性)

(単位:円)

年齢	平均勤続年数	扶養家族	1カ月の所定内賃金	(内役職手当)	2016年の年収	(内年間賞与)	年間残業手当支給額	サンプル数
20	1.9	0.0	166,521	-	2,341,450	(496,556)	220,002	18
25	3.1	0.1	184,921	-	2,808,412	(553,638)	175,008	18
30	7.1	0.4	202,773	(8,167)	2,986,317	(656,664)	253,996	20
35	10.2	1.7	255,489	(25,455)	3,804,978	(766,052)	270,432	20
40	14.2	1.4	274,520	(27,417)	4,252,795	(746,687)	396,923	17
45	13.9	1.8	287,705	(35,200)	4,436,594	(1,019,081)	336,813	22
50	18.9	1.3	306,940	(35,571)	4,650,098	(924,963)	248,716	22
55	21.1	1.4	319,970	(46,846)	4,704,882	(1,022,897)	198,979	19

表4-2 建設業(全道平均、男性)

(単位:円)

年齢	平均勤続年数	扶養家族	1カ月の所定内賃金	(内役職手当)	2016年の年収	(内年間賞与)	年間残業手当支給額	サンプル数
20	4.1	0.1	195,191	(5,000)	2,478,937	(426,423)	368,686	17
25	4.1	0.7	221,291	(13,333)	3,258,711	(590,177)	370,232	20
30	6.7	1.0	226,530	(14,375)	3,358,540	(627,296)	366,621	26
35	10.4	1.4	248,658	(8,875)	3,949,520	(778,888)	413,337	20
40	16.0	1.3	289,645	(23,013)	4,389,557	(846,460)	425,326	23
45	16.1	1.9	309,420	(32,500)	4,822,156	(1,093,760)	482,389	29
50	19.0	1.1	347,390	(36,200)	5,222,226	(1,013,775)	316,442	21
55	18.7	1.1	344,733	(32,357)	5,115,048	(966,372)	156,133	21

表4-3 卸・小売業(全道平均、男性)

(単位:円)

年齢	平均勤続年数	扶養家族	1カ月の所定内賃金	(内役職手当)	2016年の年収	(内年間賞与)	年間残業手当支給額	サンプル数
20	1.6	0.2	172,687	-	2,193,040	(343,697)	145,470	13
25	2.8	0.2	192,550	-	2,726,292	(439,156)	188,595	12
30	6.4	1.1	214,221	(30,600)	2,827,377	(505,033)	156,064	18
35	9.7	1.7	267,913	(32,364)	3,918,391	(791,480)	185,916	18
40	17.6	1.5	287,684	(20,538)	4,339,953	(869,299)	171,991	20
45	17.3	1.9	353,563	(70,500)	5,061,613	(847,011)	38,137	15
50	21.8	1.7	345,765	(50,375)	4,929,610	(851,445)	19,769	19
55	20.1	1.7	326,612	(39,792)	4,711,104	(779,835)	139,461	16

表4-4 サービス業(全道平均、男性)

(単位:円)

年齢	平均勤続年数	扶養家族	1カ月の所定内賃金	(内役職手当)	2016年の年収	(内年間賞与)	年間残業手当支給額	サンプル数
20	1.3	0.0	172,398	(6,000)	2,289,472	(458,764)	191,066	11
25	3.0	0.1	188,749	(23,000)	2,652,005	(555,319)	483,047	15
30	5.4	1.2	228,708	(19,667)	3,142,983	(577,019)	395,954	19
35	9.7	1.2	244,597	(18,250)	3,332,568	(639,666)	272,023	19
40	13.5	1.8	290,160	(23,429)	4,038,121	(812,353)	290,264	20
45	17.5	2.2	336,467	(36,091)	4,266,475	(1,006,194)	98,173	14
50	23.9	1.6	354,596	(40,917)	4,812,577	(964,374)	221,630	13
55	26.4	1.4	360,359	(55,200)	4,397,482	(969,929)	125,103	13

表4-5 その他業種(全道平均、男性)

(単位:円)

年齢	平均勤続年数	扶養家族	1カ月の所定内賃金	(内役職手当)	2016年の年収	(内年間賞与)	年間残業手当支給額	サンプル数
20	2.1	0.0	179,166	-	2,773,580	(478,066)	174,201	15
25	3.5	0.3	199,197	(17,250)	2,943,265	(498,934)	406,126	22
30	5.6	1.4	234,603	(16,750)	3,574,001	(675,326)	298,079	22
35	8.9	2.3	280,307	(17,846)	4,030,915	(710,414)	306,028	22
40	11.5	1.9	281,605	(45,154)	4,267,278	(907,412)	288,420	27
45	13.6	1.8	292,385	(44,882)	4,410,837	(912,646)	310,586	26
50	14.7	1.4	329,681	(65,667)	4,882,546	(933,194)	232,686	20
55	16.0	1.3	317,451	(50,956)	4,831,080	(960,281)	219,481	24

表4-6 製造業(全道平均、女性)

(単位:円)

年齢	平均勤続年数	扶養家族	1カ月の所定内賃金	(内役職手当)	2016年の年収	(内年間賞与)	年間残業手当支給額	サンプル数
20	1.4	0.0	166,443	-	2,374,048	(396,843)	158,274	8
25	4.8	0.0	172,058	-	2,608,241	(543,548)	93,197	9
30	6.0	0.0	185,604	(20,000)	2,601,086	(612,095)	132,657	11
35	11.0	0.8	194,020	(4,000)	2,941,283	(606,083)	146,656	6
40	12.4	0.5	207,788	(7,000)	3,067,094	(603,359)	167,124	14
45	16.4	0.0	218,077	(17,333)	3,447,347	(830,421)	183,802	9
50	16.0	0.0	206,693	(14,667)	3,084,075	(678,166)	369,507	11
55	18.4	0.3	220,273	(21,667)	3,323,196	(735,186)	118,166	11

表4-7 建設業(全道平均、女性)

(単位:円)

年齢	平均勤続年数	扶養家族	1カ月の所定内賃金	(内役職手当)	2016年の年収	(内年間賞与)	年間残業手当支給額	サンプル数
20	1.7	0.0	172,067	-	2,444,433	(126,450)	335,140	3
25	3.0	0.0	179,683	-	2,690,767	(534,567)	123,953	6
30	8.8	0.0	181,250	-	2,617,192	(530,630)	114,013	6
35	8.0	0.3	177,907	(5,400)	2,461,933	(479,776)	140,264	11
40	10.9	0.2	215,704	(14,600)	3,217,447	(614,848)	221,055	12
45	10.5	0.4	209,431	(16,250)	2,711,541	(554,207)	85,551	11
50	17.5	0.7	248,000	(40,000)	3,605,286	(629,286)	184,485	7
55	21.9	0.2	246,438	(62,500)	3,753,319	(758,364)	56,400	8

表4-8 卸・小売業(全道平均、女性)

(単位:円)

年齢	平均勤続年数	扶養家族	1カ月の所定内賃金	(内役職手当)	2016年の年収	(内年間賞与)	年間残業手当支給額	サンプル数
20	2.6	0.0	160,567	-	2,235,163	(320,700)	83,698	10
25	4.3	0.0	172,913	(5,000)	2,606,175	(531,225)	114,378	8
30	7.9	0.0	188,977	(29,000)	2,637,859	(432,534)	109,006	14
35	6.9	0.0	197,130	(17,500)	2,521,699	(253,368)	122,582	12
40	12.5	0.1	198,258	(11,667)	2,993,525	(594,506)	109,567	12
45	17.4	0.1	213,083	(11,000)	3,157,222	(600,232)	129,018	8
50	13.6	0.2	235,873	(15,500)	2,540,802	(584,510)	127,303	9
55	25.3	0.0	238,726	(20,000)	3,445,176	(580,467)	95,331	7

表4-9 サービス業(全道平均、女性)

(単位:円)

年齢	平均勤続年数	扶養家族	1カ月の所定内賃金	(内役職手当)	2016年の年収	(内年間賞与)	年間残業手当支給額	サンプル数
20	1.8	0.0	170,468	(6,000)	2,243,477	(426,203)	129,861	13
25	4.2	0.0	177,488	(6,000)	2,313,885	(497,825)	124,776	12
30	6.9	0.0	199,703	-	2,434,762	(602,837)	182,503	10
35	10.8	0.0	234,704	(17,167)	3,532,932	(716,485)	246,381	8
40	9.2	0.3	222,004	(14,000)	3,307,305	(652,578)	234,201	11
45	15.8	0.5	237,704	(22,500)	3,325,234	(712,187)	83,952	13
50	17.6	0.1	280,616	(26,667)	3,533,118	(804,797)	238,229	9
55	27.8	0.0	278,550	(35,667)	3,963,970	(621,370)	33,000	4

表4-10 その他業種(全道平均、女性)

(単位:円)

年齢	平均勤続年数	扶養家族	1カ月の所定内賃金	(内役職手当)	2016年の年収	(内年間賞与)	年間残業手当支給額	サンプル数
20	2.0	0.0	175,258	-	2,570,899	(501,391)	137,687	9
25	4.4	0.2	196,212	(70,000)	2,910,126	(630,890)	131,953	14
30	6.8	0.0	199,443	(8,500)	2,687,049	(528,492)	80,431	14
35	10.4	0.3	222,053	(20,250)	3,135,561	(503,566)	223,994	14
40	7.2	0.1	230,069	(17,667)	2,941,445	(617,540)	176,152	17
45	11.4	0.5	239,083	(37,667)	3,284,981	(705,643)	192,454	16
50	14.1	0.2	282,377	(20,375)	3,882,884	(792,870)	88,083	15
55	15.7	0.0	261,464	(60,375)	3,729,838	(728,842)	50,621	15

## 《利用上の注意》

- この「年齢別平均賃金」は、それぞれの会社実際に勤めている人を役付者と一般社員を区別せず「年齢別」にまとめ、「職種別」「学歴別」「業種別」に分けて集計したものです。
- この資料の「1カ月の所定内賃金」とは、残業手当・通勤手当を除き毎月支払われる給与を指し、「2016年の年収」とは、残業手当を除く賃金、賞与などの1年間(2016年1月～12月)の合計額です。端数処理の関係で所定内賃金の12ヶ月分と年間賞与の合計が年収と比べ、一致しない場合があります。
- 「-」はサンプルがなく、集計できなかった項目です。

## 5. 勤続年数別退職一時金（2016年12月末現在）

表5-1 勤続年数別平均退職一時金(全道、男性)

(単位:円)

勤続年数	平均年齢	a一カ月の所定内賃金	'16年の平均収入	b平均退職一時金	支給月数(b/a)月	サンプル数
1	27.8	187,088	2,504,240	31,886	0.2	60
2	28.4	188,695	2,776,716	102,215	0.5	75
3	33.1	220,494	3,192,623	158,726	0.7	68
4	33.2	215,710	3,166,704	346,442	1.6	45
5	33.7	250,447	3,770,886	416,695	1.7	32
6	37.6	243,895	3,608,289	428,753	1.8	30
7	37.1	243,982	3,470,727	463,981	1.9	21
8	39.6	273,935	4,020,324	822,960	3.0	29
9	39.3	305,761	4,422,933	913,679	3.0	15
10	38.9	274,480	3,805,784	1,174,739	4.3	32
11	41.5	285,640	4,169,793	1,250,567	4.4	32
12	39.6	279,558	4,044,851	1,600,019	5.7	28
13	40.4	290,624	4,512,207	2,072,184	7.1	9
14	40.6	273,536	3,904,114	1,414,817	5.2	14
15	43.8	268,618	3,988,921	1,290,654	4.8	18
16	42.1	321,761	4,637,789	2,097,198	6.5	21
17	42.9	294,269	4,562,723	2,083,647	7.1	14
18	43.3	310,251	4,617,295	2,162,979	7.0	22
19	42.1	301,039	4,449,858	2,597,130	8.6	19
20	45.6	326,246	4,900,663	3,153,895	9.7	21
21	44.3	405,795	5,305,186	3,853,448	9.5	7
22	42.8	334,378	5,237,330	3,440,536	10.3	19
23	44.7	330,000	4,966,779	4,015,777	12.2	9
24	45.9	345,363	6,143,014	4,476,165	13.0	9
25	47.3	347,392	4,911,260	5,272,348	15.2	16
26	48.3	307,283	5,004,359	6,389,857	20.8	10
27	48.3	312,070	4,902,156	4,586,828	14.7	10
28	52.1	367,210	5,771,920	4,142,413	11.3	10
29	51.0	393,797	6,245,712	7,832,956	19.9	6
30	50.3	359,638	4,228,248	4,770,940	13.3	8
31	52.7	399,343	5,750,631	6,612,380	16.6	9
32	52.7	360,129	5,762,444	7,665,305	21.3	7
33	54.3	410,296	6,104,943	7,670,140	18.7	8
34	54.3	371,000	3,284,750	6,727,913	18.1	4
35	55.5	334,869	5,240,998	8,352,200	24.9	4
36	55.0	368,700	5,780,367	8,558,076	23.2	3
37	55.3	411,567	6,276,450	3,500,000	8.5	4
38	55.3	361,733	5,213,800	3,715,058	10.3	3

表5-2 勤続年数別平均退職一時金(札幌、男性)

(単位:円)

勤続年数	平均年齢	a一カ月の所定内賃金	'16年の平均収入	b平均退職一時金	支給月数(b/a)月	サンプル数
1	25.2	186,305	2,542,464	36,722	0.2	25
2	27.6	193,806	2,876,224	89,954	0.5	26
3	32.3	217,668	3,020,172	104,554	0.5	27
4	30.7	215,221	3,313,740	353,265	1.6	16
5	34.9	296,683	4,429,516	337,865	1.1	10
6	41.2	271,573	3,657,009	367,857	1.4	11
7	38.3	299,753	4,153,074	441,699	1.5	7
8	37.3	279,889	4,271,400	1,045,051	3.7	10
9	36.4	298,775	4,153,090	900,178	3.0	10
10	39.4	302,886	4,274,980	1,698,640	5.6	13
11	40.2	261,407	3,808,565	1,324,394	5.1	15
12	36.9	292,525	4,024,581	1,504,636	5.1	11
13	42.0	292,750	4,408,560	2,131,667	7.3	5
14	36.7	255,933	2,423,867	1,124,466	4.4	3
15	44.0	248,203	3,694,463	834,375	3.4	8
16	42.6	332,325	4,734,991	2,008,146	6.0	14
17	44.0	292,738	4,527,912	2,282,152	7.8	10
18	44.3	302,786	4,429,221	2,220,809	7.3	7
19	42.1	312,475	4,224,251	2,547,833	8.2	8
20	48.3	351,714	5,068,116	3,422,751	9.7	8
21	45.3	366,868	5,043,175	4,494,328	12.3	4
22	42.4	348,833	5,563,983	3,142,227	9.0	7
24	47.3	418,800	7,871,050	5,709,000	13.6	4
25	46.8	390,415	4,296,980	7,310,000	18.7	4
26	46.0	333,683	5,082,470	9,564,950	28.7	3
27	49.5	296,750	4,786,850	4,936,298	16.6	4
28	52.0	362,920	5,545,440	6,220,614	17.1	5
29	50.5	398,695	6,246,518	9,158,825	23.0	4
30	50.4	348,880	4,080,450	6,088,567	17.5	5
31	53.8	370,107	5,299,947	6,431,696	17.4	6
33	54.0	392,930	6,298,593	10,542,000	26.8	3
34	55.5	447,000	2,400,500	7,768,460	17.4	2
35	55.7	334,958	5,078,597	8,352,200	24.9	3

表5-3 勤続年数別平均退職一時金(札幌以外、男性)

(単位:円)

勤続年数	平均年齢	a一カ月の所定内賃金	'16年の平均収入	b平均退職一時金	支給月数(b/a)月	サンプル数
1	29.6	187,657	2,476,937	29,908	0.2	35
2	28.8	185,855	2,723,916	107,356	0.6	49
3	33.6	222,330	3,306,188	191,229	0.9	41
4	34.7	215,982	3,085,581	342,026	1.6	29
5	33.1	229,431	3,471,509	435,244	1.9	22
6	35.5	227,871	3,580,082	461,543	2.0	19
7	36.5	216,097	3,129,554	479,896	2.2	14
8	40.8	271,115	3,888,179	641,250	2.4	19
9	45.0	319,732	4,962,618	945,182	3.0	5
10	38.6	251,400	3,484,755	860,399	3.4	19
11	42.6	305,329	4,488,524	1,199,456	3.9	17
12	41.3	271,931	4,057,968	1,657,249	6.1	17
13	38.5	288,498	4,641,765	2,012,702	7.0	4
14	41.6	278,336	4,307,818	1,443,852	5.2	11
15	43.6	282,908	4,224,488	1,551,385	5.5	10
16	41.0	294,295	4,443,386	2,239,682	7.6	7
17	40.3	297,329	4,649,751	1,554,300	5.2	4
18	42.9	314,270	4,705,062	2,112,379	6.7	15
19	42.0	291,891	4,613,936	2,613,563	9.0	11
20	44.0	308,418	4,797,615	3,007,246	9.8	13
21	43.0	483,650	5,654,533	1,289,928	2.7	3
22	43.1	325,946	5,046,783	3,701,557	11.4	12
23	42.7	335,000	4,990,144	4,015,777	12.0	7
24	44.8	301,300	4,760,585	3,983,031	13.2	5
25	47.5	333,051	5,116,020	5,068,583	15.2	12
26	49.3	294,083	4,970,882	4,802,311	16.3	7
27	47.5	322,283	4,979,026	4,307,252	13.4	6
28	52.2	371,500	5,998,400	3,103,313	8.4	5
29	52.0	384,000	6,244,100	2,529,482	6.6	2
30	50.0	377,567	4,474,577	2,794,500	7.4	3
31	50.3	487,050	6,652,000	6,853,293	14.1	3
32	51.4	349,180	5,437,742	7,665,305	22.0	5
33	54.4	423,320	5,988,753	5,947,023	14.0	5
34	53.0	295,000	4,169,000	5,687,365	19.3	2
36	54.0	381,250	6,001,000	8,558,076	22.4	2
38	55.3	361,733	5,213,800	3,715,058	10.3	3



表5-4 勤続年数別平均退職一時金(全道、女性)

(単位:円)

勤続年数	平均年齢	a一カ月の所定内賃金	'16年の平均収入	b平均退職一時金	支給月数(b/a)月	サンプル数
0	30.9	163,750	1,333,749	0	0.0	7
1	32.2	173,604	2,157,551	7,726	0.0	45
2	27.8	170,752	2,363,210	98,409	0.6	39
3	34.6	179,594	2,469,010	115,988	0.6	26
4	32.3	184,989	2,632,025	246,544	1.3	27
5	33.3	205,635	2,713,574	418,272	2.0	18
6	37.5	203,434	2,918,312	233,263	1.1	11
7	32.3	209,699	3,156,646	555,354	2.6	17
8	38.5	218,923	3,190,009	1,010,313	4.6	20
9	38.8	215,987	3,247,565	1,013,577	4.7	23
10	38.9	200,081	2,802,855	368,338	1.8	16
11	39.2	226,112	3,435,105	1,364,465	6.0	19
12	42.5	221,818	3,328,511	912,832	4.1	14
13	45.9	208,997	3,089,220	936,700	4.5	7
14	44.7	238,397	3,448,067	1,430,300	6.0	13
15	40.6	188,669	2,588,179	1,453,597	7.7	10
16	46.0	265,543	3,785,670	3,231,600	12.2	5
17	40.0	235,168	3,689,500	2,886,820	12.3	6
18	45.3	224,855	3,361,627	2,644,600	11.8	9
19	47.3	253,225	3,588,239	3,041,901	12.0	8
20	48.8	252,034	3,646,611	2,426,289	9.6	5
21	43.5	225,642	3,347,779	2,714,717	12.0	8
22	42.3	235,793	3,429,469	4,820,000	20.4	6
23	45.0	224,200	3,374,502	2,623,720	11.7	4
24	47.4	223,150	3,671,094	3,956,750	17.7	5
25	46.8	269,459	4,003,002	3,884,009	14.4	8
26	50.7	320,167	3,837,794	4,347,404	13.6	7
27	48.7	267,175	2,838,133	6,673,475	25.0	3
28	49.2	268,013	4,383,993	6,934,431	25.9	6
30	52.7	286,533	4,319,127	5,017,500	17.5	3
31	53.0	223,467	3,436,740	1,765,294	7.9	3
32	51.5	277,920	4,535,252	7,198,975	25.9	2
36	54.7	278,667	4,112,048	6,338,917	22.7	3

表5-5 勤続年数別平均退職一時金(札幌、女性)

(単位:円)

勤続年数	平均年齢	a一カ月の所定内賃金	'16年の平均収入	b平均退職一時金	支給月数(b/a)月	サンプル数
1	31.6	182,547	2,258,432	3,889	0.0	22
2	26.2	176,921	2,348,538	87,611	0.5	19
3	33.2	201,055	2,727,460	131,297	0.7	14
4	29.0	197,281	2,617,836	215,110	1.1	11
5	33.2	224,475	2,743,189	604,534	2.7	9
7	32.7	205,156	3,179,898	525,616	2.6	6
8	36.3	226,213	3,180,187	959,831	4.2	12
9	39.8	229,285	3,411,329	805,835	3.5	13
10	38.5	208,724	3,185,485	300,000	1.4	4
11	38.1	235,231	3,457,132	1,480,075	6.3	9
12	37.0	206,448	3,050,924	506,667	2.5	4
13	49.3	210,833	2,897,000	1,608,000	7.6	3
14	44.5	248,278	3,439,930	1,543,000	6.2	6
15	40.3	248,000	2,966,250	2,832,000	11.4	3
16	47.5	248,557	3,596,263	3,231,600	13.0	4
18	48.8	222,400	3,459,550	3,219,000	14.5	4
19	46.8	264,425	3,847,350	3,498,387	13.2	4
20	54.0	342,700	4,817,900	2,785,448	8.1	2
21	41.0	263,197	4,219,391	3,334,600	12.7	3
22	41.5	273,750	3,775,822	4,152,500	15.2	2
23	42.7	232,433	3,551,335	3,150,400	13.6	3
24	48.0	219,850	3,776,889	3,956,750	18.0	3
25	47.3	259,375	3,733,043	3,204,611	12.4	6
26	51.5	345,775	3,389,800	2,160,000	6.2	4
27	48.0	267,175	4,257,200	6,673,475	25.0	2
28	51.5	269,720	4,369,390	7,669,100	28.4	2
30	51.5	240,500	3,978,500	5,017,500	20.9	2

表5-6 勤続年数別平均退職一時金(札幌以外、女性)

(単位:円)

勤続年数	平均年齢	a一カ月の所定内賃金	'16年の平均収入	b平均退職一時金	支給月数(b/a)月	サンプル数
0	31.3	157,333	1,536,000	0	0.0	3
1	32.7	166,216	2,061,056	10,603	0.1	23
2	29.3	164,240	2,377,148	105,884	0.6	20
3	36.2	156,182	2,167,485	100,679	0.6	12
4	34.6	176,795	2,641,780	264,007	1.5	16
5	33.4	188,888	2,683,960	200,967	1.1	9
6	35.6	178,468	2,499,005	233,263	1.3	7
7	32.1	211,764	3,143,963	565,267	2.7	11
8	41.8	207,988	3,204,742	1,086,036	5.2	8
9	37.5	198,698	3,034,673	1,244,402	6.3	10
10	39.0	198,510	2,675,311	378,100	1.9	12
11	40.2	217,905	3,415,280	1,306,661	6.0	10
12	44.7	227,966	3,439,546	1,086,903	4.8	10
13	43.3	207,620	3,233,385	489,167	2.4	4
14	44.9	228,517	3,455,041	1,336,383	5.8	7
15	40.7	171,717	2,426,149	1,108,996	6.5	7
17	40.0	235,168	3,689,500	2,886,820	12.3	6
18	42.6	226,819	3,283,288	2,261,667	10.0	5
19	47.8	242,025	3,329,127	2,585,415	10.7	4
20	45.3	191,590	2,865,751	2,246,710	11.7	3
21	45.0	197,475	2,824,811	2,249,805	11.4	5
22	42.8	216,815	3,256,292	6,155,000	28.4	4
25	45.0	299,710	4,812,880	7,281,000	24.3	2
26	49.7	286,023	4,435,120	5,441,106	19.0	3
28	48.0	267,160	4,391,295	6,689,542	25.0	4
32	51.5	277,920	4,535,252	7,198,975	25.9	2
36	55.0	306,475	4,709,844	8,321,093	27.2	2

## 《利用上の注意》

1. この「勤続年数別・退職一時金」は、「モデル年齢」の人が2016年12月末で自己都合により退職したと仮定した場合に支給される退職一時金を、勤続年数別にまとめ、その平均を出したものです。
2. 中途採用者も含まれているため、勤続年数は同じでも年齢は様々です。従って、平均して年齢を出しています。
3. 管理職と一般社員を一緒に集計してあります。
4. 「-」はサンプルがなく、集計できなかった項目です。

## 6. 役員報酬 (2016年平均額)

表6-1 札幌地域の役員報酬

役職名	平均年齢 (歳)	現職在籍年月数 (平均)	2016年の年収 (平均)		
			税込 (円)	アップ率 (%)	社保、税金等を 引いた手取り額 (円)
会 長	76.1 (72.2)	16.3 (13.3)	6,832,545 (7,011,727)	△ 2.6	5,260,502 (5,616,052)
社 長	56.7 (57.2)	16.4 (13.9)	10,667,180 (11,466,865)	△ 7.0	7,943,681 (8,364,596)
専 務	57.7 (54.9)	13.3 (6.4)	8,727,821 (8,356,132)	4.4	6,525,424 (6,462,980)
常 務	56.8 (55.9)	8.7 (6.7)	8,280,457 (8,477,575)	△ 2.3	6,061,491 (6,367,997)
取締役	53.7 (53.7)	8.4 (6.8)	5,803,394 (6,246,492)	△ 7.1	4,404,959 (5,042,413)

( ) 内は、前回調査 (2014年の年収) の数値。アップ率は税込みの金額の2014年対比、△はマイナス。

表6-2 札幌以外の役員報酬

役職名	平均年齢 (歳)	現職在籍年月数 (平均)	2016年の年収 (平均)		
			税込 (円)	アップ率 (%)	社保、税金等を 引いた手取り額 (円)
会 長	72.6 (69.4)	11.9 (18.5)	6,437,993 (6,507,214)	△ 1.1	4,882,064 (5,095,697)
社 長	56.8 (58.1)	12.7 (15.4)	8,317,758 (7,831,018)	6.2	6,396,164 (5,654,551)
専 務	56.0 (49.6)	10.4 (12.2)	6,530,022 (5,782,918)	12.9	5,001,259 (4,596,443)
常 務	58.8 (54.0)	10.4 (10.7)	7,712,968 (6,432,332)	19.9	5,843,861 (5,084,795)
取締役	56.6 (54.5)	9.0 (14.4)	5,528,231 (4,556,273)	21.3	4,228,384 (3,454,789)

( ) 内は、前回調査 (2014年の年収) の数値。アップ率は税込みの金額の2014年対比、△はマイナス。

## 7. 諸手当の実態（2016年12月末現在）

表7-1 役付手当（平均額）

区分	全道	札幌	札幌以外
部長級	56,082 (61,450)	59,888 (70,862)	52,691 (55,850)
課長級	36,340 (38,094)	38,106 (44,606)	34,932 (34,220)
係長級	18,392 (19,433)	19,209 (21,238)	17,741 (18,305)
主任級	10,736 (10,720)	11,667 (9,675)	9,979 (11,353)

( ) 内は当会調べによる2014年の金額

表7-2 赴任手当（平均額）

区分	全道	札幌	札幌以外
役職者	99,444 (82,751)	92,000 (125,457)	108,750 (30,556)
一般社員	75,250 (56,174)	60,455 (83,847)	93,333 (20,200)
別居手当月額	28,333	37,000	17,500

( ) 内は当会調べによる2014年の金額

表7-3 国内出張旅費（平均額）

区分	全道		札幌		札幌以外	
	日当 (円)	宿泊費 (円)	日当 (円)	宿泊費 (円)	日当 (円)	宿泊費 (円)
役員	6,077 (6,643)	12,392 (12,235)	6,159 (6,342)	11,518 (12,315)	6,016 (6,781)	13,129 (12,198)
部長	3,665 (3,921)	9,792 (9,446)	3,612 (3,633)	9,647 (9,308)	3,708 (4,094)	9,908 (9,549)
課長	2,904 (3,243)	8,837 (8,967)	2,763 (2,980)	8,490 (8,716)	3,017 (3,409)	9,093 (9,153)
係長	2,689 (2,823)	8,531 (8,562)	2,649 (2,706)	8,274 (8,598)	2,722 (2,897)	8,736 (8,535)
一般社員	2,639 (2,888)	8,310 (8,183)	2,421 (2,485)	7,811 (7,867)	2,810 (3,108)	8,711 (8,396)

( ) 内は当会調べによる2014年の金額

表7-4 海外出張旅費（全道平均）

区分	日当（円）	宿泊費（円）	宿泊費実費(件)
役員	10,048 (9,044)	20,450 (16,458)	35 (22)
部長	6,119 (6,219)	15,288 (13,229)	36 (22)
課長	5,274 (5,378)	14,503 (12,543)	36 (22)
係長	4,709 (4,915)	13,368 (11,683)	35 (22)
一般社員	4,385 (4,833)	12,373 (11,402)	35 (23)

（ ）内は当会調べによる2014年の金額

表7-5 家族手当

区分	全道	札幌	札幌以外
配偶者	9,903 (10,173)	10,488 (11,340)	9,470 (9,469)
第1子	5,591 (5,601)	6,724 (6,517)	4,750 (5,080)
第2子	4,995 (5,092)	5,842 (5,896)	4,369 (4,592)
第3子	5,045 (4,900)	5,932 (5,531)	4,336 (4,510)
第4子	4,920 (4,928)	5,539 (5,465)	4,439 (4,577)
その他	4,166 (5,689)	4,400 (6,300)	4,025 (5,224)

（ ）内は当会調べによる2014年の金額

表7-6 住宅手当

区分	全道	札幌	札幌以外
世帯主	19,358 (17,362)	24,472 (19,950)	15,817 (15,769)
準世帯主	15,040 (13,403)	19,233 (14,444)	11,641 (12,622)
独身者	13,056 (11,544)	16,804 (14,076)	10,433 (9,948)
その他	17,885 (13,033)	24,000 (8,250)	14,063 (15,977)

（ ）内は当会調べによる2014年の金額

調査用紙 (表)

秘 2017年 賃金実態調査票

一般社団法人 北海道中小企業家同友会

1. 貴社の現状について

所在地	市・町・村		資本金	万円	労働組合	有・無
会社設立	西暦	年	[業種分類] 該当するものに○を。多業種にわたるときは、主たる業種を1つお選びください。 1.製造業 2.建設業 3.卸・小売業 4.サービス業 5.その他 ( )			
従業員	男性	人	女性	人		
	合計		人			

※従業員数は、常用雇用者数をご記入ください

2. 年齢別賃金と退職一時金について

2016年度の賃金、賞与等をもとにお答え下さい。モデル年齢該当者が複数の場合は、賃金の一番高い人を記入して下さい。また、モデル年齢に該当する人がいない時は、モデル年齢に最も近い人を選び、モデル年齢欄の ( ) 内に年齢を明記したうえでご回答下さい。「退職一時金」については、モデル年齢者が2016年12月末で自己都合により退職したと仮定した場合に支払われる金額を記入し、退職年金の支給の有無についても「あり」「なし」の一方を○で囲んでお答え下さい。モデル年齢、勤続年数は、2016年12月末を基準とします。

モデル年齢 (歳)	勤続年数 (年)	扶養家族数 (人)	担当職務 (該当するものに○をつけて下さい)	最終学歴	役職	2016年12月現在の1か月の所定内賃金 (残業手当、通勤手当を除き、毎月支払われる賃金)	2016年の年収(税込み) (通勤手当、残業手当を除き、2016年1月～12月に支給した給与、賞与、暖房手当、決算手当等の合計額)	年間残業手当支給額 (2016年1月から12月までに支払った残業手当合計額)	退職一時金 (モデル年齢の人が、2016年12月末で自己都合により退職したと仮定した場合の退職金)
20 ( )			事務・営業 技術・その他			円 (内役職手当 円)	円 (内年間賞与 円)	円	円 (退職年金 あり・なし)
25 ( )			事務・営業 技術・その他			円 (内役職手当 円)	円 (内年間賞与 円)	円	円 (退職年金 あり・なし)
30 ( )			事務・営業 技術・その他			円 (内役職手当 円)	円 (内年間賞与 円)	円	円 (退職年金 あり・なし)
35 ( )			事務・営業 技術・その他			円 (内役職手当 円)	円 (内年間賞与 円)	円	円 (退職年金 あり・なし)
40 ( )			事務・営業 技術・その他			円 (内役職手当 円)	円 (内年間賞与 円)	円	円 (退職年金 あり・なし)
45 ( )			事務・営業 技術・その他			円 (内役職手当 円)	円 (内年間賞与 円)	円	円 (退職年金 あり・なし)
50 ( )			事務・営業 技術・その他			円 (内役職手当 円)	円 (内年間賞与 円)	円	円 (退職年金 あり・なし)
55 ( )			事務・営業 技術・その他			円 (内役職手当 円)	円 (内年間賞与 円)	円	円 (退職年金 あり・なし)
20 ( )			事務・営業 技術・その他			円 (内役職手当 円)	円 (内年間賞与 円)	円	円 (退職年金 あり・なし)
25 ( )			事務・営業 技術・その他			円 (内役職手当 円)	円 (内年間賞与 円)	円	円 (退職年金 あり・なし)
30 ( )			事務・営業 技術・その他			円 (内役職手当 円)	円 (内年間賞与 円)	円	円 (退職年金 あり・なし)
35 ( )			事務・営業 技術・その他			円 (内役職手当 円)	円 (内年間賞与 円)	円	円 (退職年金 あり・なし)
40 ( )			事務・営業 技術・その他			円 (内役職手当 円)	円 (内年間賞与 円)	円	円 (退職年金 あり・なし)
45 ( )			事務・営業 技術・その他			円 (内役職手当 円)	円 (内年間賞与 円)	円	円 (退職年金 あり・なし)
50 ( )			事務・営業 技術・その他			円 (内役職手当 円)	円 (内年間賞与 円)	円	円 (退職年金 あり・なし)
55 ( )			事務・営業 技術・その他			円 (内役職手当 円)	円 (内年間賞与 円)	円	円 (退職年金 あり・なし)

※裏面もご記入下さい。

調査用紙 (裏)

3. 2017年4月の初任給の予定、2017年度の賃上げ(定期昇給分を含む)の腹づもりをお書き下さい。

(1) 2017年初任給の予定(男女雇用機会均等法により職種別でおねがいします。)

(2) 2017年度の賃上げ(定期昇給を含む)の腹づもり

職種	学歴	中卒	高卒	短大卒 専門学校卒	高専卒	大卒	大学院卒
営業		円	円	円	円	円	円
技術・現業		円	円	円	円	円	円
事務		円	円	円	円	円	円

	平均年齢 (歳)	賃上げ額 (円)	アップ率 (%)
男			
女			

※初任給、賃上げについての考え方をお書き下さい。( )

4. パートタイマーの職種別賃金(時間給)

①一般事務 円 ②販売 円 ③製造 円 ④補助作業 円 ⑤その他 円

5. パートタイマーの賃金(時間給)の昇給(該当するものを○で囲み、必要事項を記入して下さい)

①昇給あり アップ率( )%

②昇給なし

6. 定年は何歳ですか。

①ある( )歳 ②ない

7. 諸手当についてお答え下さい。

(1) 役付手当

(2) 赴任手当

(3) 国内出張旅費(宿泊費が実費の場合は実費と記入)

区分	金額
部長級	円
課長級	円
係長級	円
主任級	円

区分	金額
役職者	円
一般社員	円
別居手当月額( )円	

区分	日当	宿泊費
役員	円	円
部長	円	円
課長	円	円
係長	円	円
一般社員	円	円

(4) 海外出張旅費

(宿泊費が実費の場合は実費と記入)

区分	日当	宿泊費
役員	円	円
部長	円	円
課長	円	円
係長	円	円
一般社員	円	円

(5) 家族手当

区分	金額
扶養者	
配偶者	円
第1子	円
第2子	円
第3子	円
第4子	円
その他 ( )	円

(6) 住宅手当

区分	金額
世帯主	円
準世帯主	円
独身者	円
その他	円

※準世帯主とは、親元から離れて暮らしている独身者

8. 役員報酬についてお答え下さい。

①役職名	②年齢	③現職在任 年月数	④最終学歴	⑤ 2016年の年取	
				税込	社会保険料・国税・地方税を 引いた手取り額
	歳	年 ヵ月		円	円
	歳	年 ヵ月		円	円
	歳	年 ヵ月		円	円
	歳	年 ヵ月		円	円
	歳	年 ヵ月		円	円
	歳	年 ヵ月		円	円

(注1) この調査は、役員報酬の現況を調べるためのものです。ご記入にあたっては、年末調整をするために作成する「所得税源泉徴収簿」から転記して下さい。年齢等は2016年12月末を基準とします。

(注2) 役職の表記は、会長・社長・副社長・専務・常務・取締役などをお願いします。

※ご協力ありがとうございました。同封の返信用封筒(切手不要)でご返送下さい。





2017年版 道内中小企業の賃金・諸手当・  
退職金・役員報酬の実態

---

---

2017年10月10日 発行

発 行 一般社団法人北海道中小企業家同友会  
札幌市東区北6条東4丁目8-44 札幌総合卸センター8号館  
電話 011 (702) 3411  
編集責任者 事務局長 佐藤 紀雄

---

---