

道内中小企業の賃金・諸手当・ 退職金・役員報酬の実態

2015年版

一般社団法人 北海道中小企業家同友会

札幌市東区北6条東4丁目8-44 札幌総合卸センター8号館
電話 011-702-3411・FAX011-702-9573

<http://www.hokkaido.doyu.jp>

目 次

初任給・賃上げ、年齢別平均賃金、退職金・役員報酬、諸手当の実態

1. 2015年の初任給・賃上げはどうか	1
(1) 2015年賃上げ（定昇含む）平均額予定	1
(2) 2015年初任給平均額（予定）	3
(3) 2014年パートタイマーの職種別賃金（雇入れ時の時間給）	4
(4) 2014年定年制の実態	4
2. 2014年の年齢別平均賃金	
(1) 職種別平均賃金	5
(2) 学歴別平均賃金	8
(3) 業種別平均賃金	10
3. 勤続年数別退職一時金（2014年12月末現在）	14
4. 役員報酬（2014年平均額）	20
5. 諸手当の実態（2014年12月末現在）	21

初任給・賃上げ、年齢別平均賃金 退職金・役員報酬、諸手当の実態

はじめに

この調査は、当会会員企業（5,878社）に2015年2月中旬にアンケートを郵送し、3月20日までに回答のあった197社についてまとめたものです。

なお、この種のアンケートは業績の良い企業の回答が多くなる傾向があり、サンプル数が少ないことを考慮し、ひとつの目安としてご利用下さい。

回答企業の平均資本金、平均従業員数は表1-1の通りです。

表1-1 回答企業の平均資本金、平均従業員数

	平均資本金	平均従業員数	
		男	女
全道(197)社	3,137万円	40.1人	15.4人
札幌以外(131)社	2,535万円	22.9人	11.2人
札幌(66)社	4,332万円	75.2人	23.7人

1. 2015年の初任給・賃上げはどうか ～初任給・賃上げの腹づもりアンケート調査結果

(1) 2015年賃上げ（定昇含む）平均額予定

賃上げについては、「賃上げあり」（定期昇給を含む）と回答した企業が41.1%で昨年より28%減少し、未定と答えた企業は54%にのぼっています。有額回答企業の賃上げ予定額は、全道平均で4,459円（2.34%増）となりました（表1-2）。業種別ではサービス業のアップ額、率が最も低くなっています（表1-4）。

表1-2 過去10年間の賃上げ額、賃上げ率の推移（定昇含む、全道平均）当会調べ

	2006年		2007年		2008年		2009年		2010年	
	アップ額	アップ率	アップ額	アップ率	アップ額	アップ率	アップ額	アップ率	アップ額	アップ率
男	1,959	0.93	3,460	1.33	1,908	0.80	2,255	0.92	2,331	0.71
女	1,581	0.91	2,757	1.20	2,059	0.99	1,825	0.86	1,862	0.66

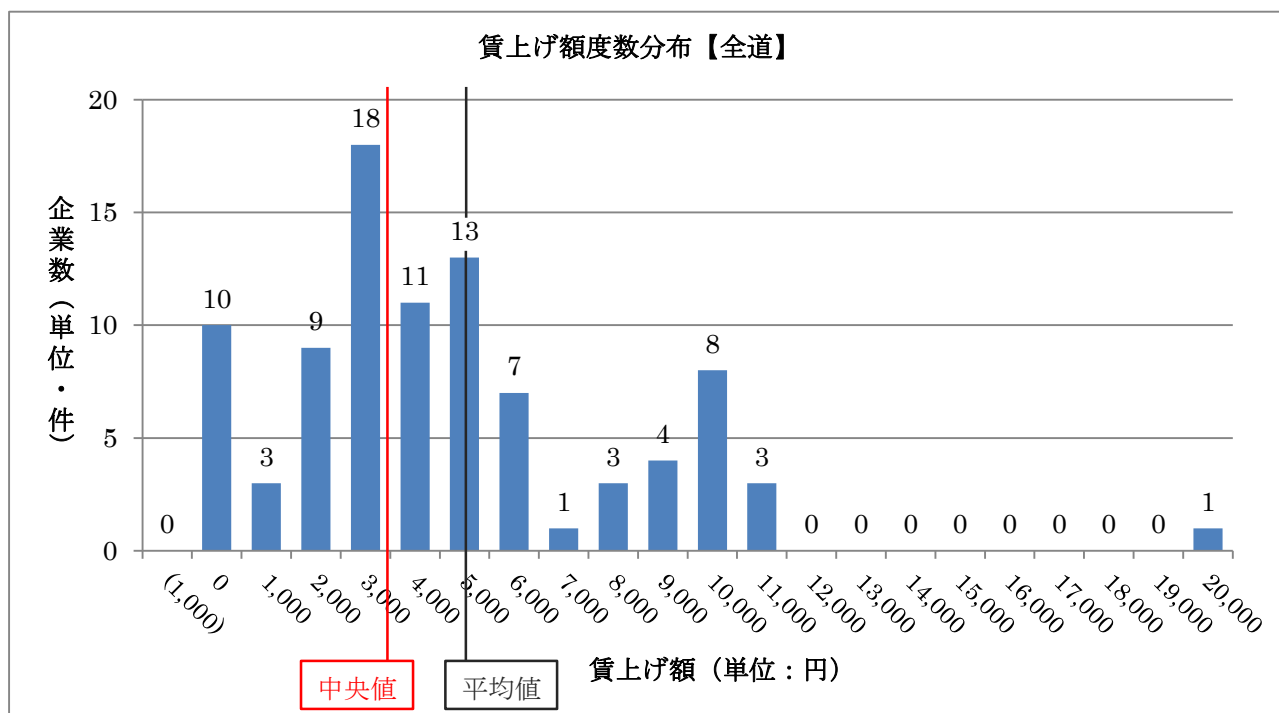
	2011年		2012年		2013年		2014年		2015年	
	アップ額	アップ率	アップ額	アップ率	アップ額	アップ率	アップ額	アップ率	アップ額	アップ率
男	2,968	1.16	2,543	1.08	4,658	2.15	5,442	2.86	4,459	2.34
女	2,174	1.09	1,978	0.96	3,962	2.13				

表 1-3 2015 年賃上げ予定平均額（圏域別）

	企業数	賃上げ有り							賃上げ額ゼロ		未定		
		回答数	回答比率	平均年齢(歳)	アップ額(円)		アップ率(%)		回答数	回答比率	回答数	回答比率	
全道	197社	81社	41.1%	38.6	(40.4)	4,459	(5,442)	2.34	(2.86)	10社	5.1%	106社	53.8%
札幌以外	131社	50社	38.2%	38.7	(39.9)	4,848	(5,821)	2.29	(2.99)	5社	3.8%	76社	58.0%
札幌	66社	31社	47.0%	38.3	(41.0)	3,864	(4,941)	2.43	(2.65)	5社	7.6%	30社	45.5%

表 1-4 2015 年賃上げ予定平均額（業種別）

	企業数	賃上げ有り					賃上げ額ゼロ		未定	
		回答数	回答比率	平均年齢(歳)	アップ額(円)	アップ率(%)	回答数	回答比率	回答数	回答比率
製造業	36社	14社	38.9%	40.9	4,851	2.34	0社	0.0%	22社	61.1%
建設業	38社	16社	42.1%	42.2	5,966	2.43	1社	2.6%	21社	55.3%
卸売・小売業	50社	19社	38.0%	36.0	4,369	2.20	3社	6.0%	28社	56.0%
サービス業	43社	22社	51.2%	37.0	3,213	2.09	4社	9.3%	17社	39.5%
その他	30社	10社	33.3%	37.3	4,731	2.97	2社	6.7%	18社	60.0%
合計	197社	81社	41.1%	38.6	4,459	2.34	10社	5.1%	106社	53.8%



(2) 2015年初任給平均額(予定)

初任給の全道平均額は、前年度と比較し高卒は平均4.3%増、短大・専門学校卒は平均1.7%増、高専卒が平均4%増となりました(表1-5)。一方、大卒は平均0.1%減となっています。全体として期待通りに大卒の採用が出来ず、高卒や高専卒、中途社員の採用でカバーしたものとと思われます。

表1-5 2015年初任給平均額(予定)

(金額は円)

	職種	高卒		短大・専門学校卒		高専卒		大学卒	
		金額	増減率	金額	増減率	金額	増減率	金額	増減率
全道	営業	157,541	(151,083)	165,890	(162,099)	167,442	(161,471)	176,956	(178,826)
		6,458	(4.3%)	3,791	(2.3%)	5,971	(3.7%)	▲1,870	(▲1.0%)
	技術・現業	158,140	(153,022)	164,791	(165,232)	169,324	(165,120)	176,698	(178,754)
		5,118	(3.3%)	▲442	(▲0.3%)	4,204	(2.5%)	▲2,056	(▲1.2%)
	事務	151,077	(143,515)	158,661	(153,839)	162,755	(153,779)	170,505	(167,277)
		7,562	(5.3%)	4,822	(3.1%)	8,976	(5.8%)	3,228	(1.9%)
札幌以外	営業	153,932	(150,039)	160,934	(158,541)	163,441	(159,295)	173,733	(175,683)
		3,893	(2.6%)	2,393	(1.5%)	4,146	(2.6%)	▲1,950	(▲1.1%)
	技術・現業	157,326	(151,561)	160,813	(162,651)	165,975	(161,922)	176,356	(173,008)
		5,765	(3.8%)	▲1,838	(▲1.1%)	4,053	(2.5%)	3,348	(1.9%)
	事務	147,871	(142,303)	155,198	(150,043)	161,057	(151,857)	169,879	(163,518)
		5,568	(3.9%)	5,155	(3.4%)	9,200	(6.1%)	6,361	(3.9%)
札幌	営業	164,959	(153,171)	173,324	(166,951)	175,135	(165,154)	181,338	(182,912)
		11,788	(7.7%)	6,373	(3.8%)	9,981	(6.0%)	▲1,574	(▲0.9%)
	技術・現業	159,676	(156,096)	170,359	(169,472)	174,435	(170,337)	177,049	(186,168)
		3,580	(2.3%)	887	(0.5%)	4,098	(2.4%)	▲9,119	(▲4.9%)
	事務	157,490	(146,258)	163,566	(160,378)	166,282	(158,200)	171,430	(173,668)
		11,232	(7.7%)	3,188	(2.0%)	8,082	(5.1%)	▲2,238	(▲1.3%)

()内は当会調べによる昨年の金額、下段は対前年比アップ額、アップ率、▲はマイナス

(3) 2014年パートタイマーの職種別賃金（雇入れ時の時間給）

2014年10月に北海道の最低賃金が734円から748円に改定されたこともあり、ほとんどの職種で増額となりました。

表1-6 パートタイマーの職種別賃金（雇入れ時の時間給）

(単位：円)

	一般事務		販売	製造		補助作業		その他	
		()			()		()		()
全道	817	(771)	795	847	(771)	949	(883)	885	(872)
札幌以外	817	(776)	790	843	(766)	1,013	(783)	905	(916)
札幌	817	(762)	809	859	(778)	801	(981)	834	(812)

() 内は当会調べによる2012年の金額

表1-7 パートタイマーの昇給の有無

	あり	なし	あり(%)
	全道	34社	90社
札幌以外	17社	67社	20.2
札幌	17社	23社	42.5

(4) 2014年定年制の実態

表1-8 定年年齢の比率

	60歳		65歳		なし		その他	
		()		()		()		()
全道	59.9%	(64.2%)	22.3%	(16.9%)	15.2%	(15.6%)	2.5%	(2.1%)
札幌以外	55.7%	(62.4%)	23.7%	(16.1%)	17.6%	(16.8%)	3.1%	(3.4%)
札幌	68.2%	(67.0%)	19.7%	(18.1%)	10.6%	(13.8%)	1.5%	(0.0%)

() 内は当会調べによる2012年の数字

2. 2014年の年齢別平均賃金

《利用上の注意》

- この「年齢別平均賃金」は、それぞれの会社実際に勤めている人を役付者と一般社員を区別せず「年齢別」にまとめ、「職種別」「学歴別」「業種別」に分けて集計したものです。
- この資料の「1カ月の所定内賃金」とは、残業手当・通勤手当を除き毎月支払われる給与を指し、「2014年の年収」とは、残業手当を除く賃金、賞与などの1年間（2014年1月～12月）の合計額です。端数処理の関係で所定内賃金の12ヶ月分と年間賞与の合計が年収と比べ、一致しない場合があります。
- 業種別の平均賃金は、サンプル数の関係で全道平均として集計してあります。全道を100とした場合の格差は、「高校卒営業職」の初任給を基準に計算すると、「札幌」104、「札幌以外」98となっています。従って、「札幌」の場合は（全道平均×104/100）、「札幌以外」の場合は（全道平均×98/100）と計算してご利用下さい。

（1）職種別平均賃金（全業種、全学歴平均）

表 2-1 事務職(全道平均、男性)

(単位:円)

年齢	平均勤続年数	扶養家族	1カ月の所定内賃金	(内役職手当)	2014年の年収	(内年間賞与)	年間残業手当支給額	サンプル数
25	5	1	195,300	(0)	2,702,983	(946,299)	116,208	6
30	9	2	226,305	(10,000)	3,726,886	(1,011,226)	186,158	8
33	5	1	222,152	(15,000)	3,281,638	(615,817)	499,550	7
35	11	2	248,713	(24,250)	3,740,431	(755,881)	193,255	4
40	14	2	297,676	(39,813)	4,383,306	(811,195)	391,446	5
45	13	2	317,682	(34,608)	5,264,334	(1,452,150)	258,413	9
50	21	2	304,740	(34,667)	4,822,795	(1,185,419)	68,948	5
55	29	2	403,230	(27,500)	6,473,799	(1,635,039)	0	4

表 2-2 営業職(全道平均、男性)

(単位:円)

年齢	平均勤続年数	扶養家族	1カ月の所定内賃金	(内役職手当)	2014年の年収	(内年間賞与)	年間残業手当支給額	サンプル数
20	2	2	164,960	(0)	1,544,807	(670,574)	309,351	2
25	3	0	190,962	(15,000)	2,978,010	(686,468)	316,671	9
27	4	2	212,092	(7,500)	3,202,190	(657,086)	386,730	10
30	5	2	240,542	(8,000)	3,574,983	(715,563)	377,556	11
33	11	2	258,885	(17,833)	3,841,679	(806,280)	215,363	12
35	7	2	234,593	(21,571)	3,582,821	(843,479)	248,838	11
40	12	2	298,940	(47,692)	4,544,393	(1,035,453)	321,750	20
45	15	2	355,603	(45,300)	4,900,888	(914,359)	923,510	17
50	17	2	367,215	(63,667)	5,751,571	(1,406,260)	1,047,476	11
55	21	1	380,793	(56,625)	5,482,481	(1,097,191)	509,168	13

表 2-3 技術職(全道平均、男性)

(単位:円)

年齢	平均勤続年数	扶養家族	1カ月の所定内賃金	(内役職手当)	2014年の年収	(内年間賞与)	年間残業手当支給額	サンプル数
20	2	0	160,355	(3,000)	2,192,620	(460,722)	309,620	13
25	3	1	177,380	(7,667)	2,512,468	(549,905)	383,889	20
27	5	1	202,967	(5,000)	3,146,055	(784,690)	301,423	17
30	8	2	242,108	(13,200)	3,500,457	(818,864)	228,041	20
33	11	2	261,146	(13,875)	3,615,802	(765,618)	370,068	15
35	9	2	267,892	(16,182)	3,886,683	(883,750)	408,421	23
40	13	3	286,425	(28,500)	4,129,731	(996,561)	488,933	24
45	16	2	313,693	(37,586)	4,530,108	(972,074)	569,117	23
50	16	2	283,988	(78,286)	3,895,263	(715,389)	993,552	12
55	20	2	346,880	(63,400)	4,512,216	(919,864)	432,554	11

表 2-4 その他(全道平均、男性)

(単位:円)

年齢	平均勤続年数	扶養家族	1カ月の所定内賃金	(内役職手当)	2014年の年収	(内年間賞与)	年間残業手当支給額	サンプル数
20	2	0	147,379	(0)	1,945,246	(219,298)	246,359	10
25	3	2	196,449	(0)	2,737,375	(467,424)	583,549	17
27	5	1	197,879	(9,000)	2,863,510	(561,390)	358,022	14
30	6	2	201,543	(17,250)	2,911,878	(574,882)	536,587	12
33	8	2	238,010	(26,407)	3,497,874	(722,761)	424,228	9
35	6	2	268,279	(15,667)	3,462,391	(677,684)	525,918	20
40	12	3	265,522	(28,857)	3,970,579	(905,064)	447,747	22
45	16	3	279,200	(30,333)	4,068,307	(994,544)	722,348	11
50	12	2	279,050	(32,000)	3,976,006	(842,813)	941,048	14
55	22	1	313,676	(24,250)	4,104,523	(1,140,895)	756,417	14

表 2-5 事務職(全道平均、女性)

(単位:円)

年齢	平均勤続年数	扶養家族	1カ月の所定内賃金	(内役職手当)	2014年の年収	(内年間賞与)	年間残業手当支給額	サンプル数
20	2	0	148,636	(7,000)	1,851,942	(412,090)	73,109	12
25	4	0	167,901	(9,333)	2,427,094	(675,616)	82,722	18
27	4	0	175,663	(8,500)	2,603,903	(495,946)	87,709	12
30	7	1	188,291	(4,000)	2,757,475	(674,216)	212,999	19
33	4	1	158,311	(0)	2,321,326	(421,594)	141,000	4
35	9	1	204,081	(30,500)	2,583,265	(708,144)	157,886	18
40	10	1	198,011	(15,000)	2,954,791	(767,832)	144,684	20
45	8	2	168,100	(10,000)	2,544,667	(527,467)	50,000	3

表 2-6 営業職(全道平均、女性)

(単位:円)

年齢	平均勤続年数	扶養家族	1カ月の所定内賃金	(内役職手当)	2014年の年収	(内年間賞与)	年間残業手当支給額	サンプル数
25	3	0	193,600	(3,000)	2,940,700	(617,500)	0	2
40	7	3	227,333	(40,500)	2,841,333	(425,000)	0	3

表 2-7 技術職(全道平均、女性)

(単位:円)

年齢	平均勤続年数	扶養家族	1カ月の所定内賃金	(内役職手当)	2014年の年収	(内年間賞与)	年間残業手当支給額	サンプル数
20	1	0	158,450	(0)	2,228,250	(326,850)	270,081	2
25	3	0	200,933	(0)	2,532,250	(589,260)	417,170	6
27	5	0	206,133	(0)	2,805,735	(494,000)	39,628	3
30	7	0	223,220	(20,000)	3,092,957	(665,000)	226,605	3
35	8	1	200,787	(6,500)	2,712,556	(673,154)	247,405	7
40	13	2	219,583	(25,000)	2,616,550	(309,667)	81,000	6

表 2-8 その他(全道平均、女性)

(単位:円)

年齢	平均勤続年数	扶養家族	1カ月の所定内賃金	(内役職手当)	2014年の年収	(内年間賞与)	年間残業手当支給額	サンプル数
20	2	0	155,310	(0)	2,183,679	(246,598)	185,027	5
25	4	0	175,413	(10,500)	2,490,135	(385,179)	269,257	7
27	5	0	180,059	(15,000)	2,465,465	(585,630)	279,061	6
30	8	0	177,165	(10,000)	2,629,427	(673,167)	28,885	4
35	7	1	168,933	(0)	2,309,050	(623,250)	985,796	4
40	12	1	217,196	(10,000)	2,927,351	(798,338)	791,714	7

(2) 学歴別平均賃金（全業種、全職種平均）

表 3-1 高校卒(全道平均、男性)

(単位:円)

年齢	平均勤続年数	扶養家族	1カ月の所定内賃金	(内役職手当)	2014年の年収	(内年間賞与)	年間残業手当支給額	サンプル数
20	3.2	0.6	156,678	(3,000)	2,141,862	(472,367)	277,610	24
25	4.6	1.5	191,785	(6,500)	2,739,547	(522,232)	374,312	19
27	7.1	2.1	189,883	(7,600)	2,651,924	(546,486)	367,041	22
30	9.1	1.8	218,299	(5,667)	3,209,564	(792,591)	274,875	21
33	11.9	2.3	250,786	(24,906)	3,409,228	(719,753)	360,097	15
35	8.5	1.9	243,118	(20,083)	3,460,378	(763,750)	327,974	29
40	12.0	2.4	273,221	(38,524)	3,848,251	(806,996)	386,999	35
45	14.7	2.6	312,167	(34,210)	4,527,457	(859,249)	534,158	34
50	15.7	2.6	296,275	(59,417)	4,356,171	(1,020,716)	767,849	22
55	20.7	1.2	338,562	(47,568)	4,731,040	(1,062,402)	472,106	24

表 3-2 専門学校・短大卒(全道平均、男性)

(単位:円)

年齢	平均勤続年数	扶養家族	1カ月の所定内賃金	(内役職手当)	2014年の年収	(内年間賞与)	年間残業手当支給額	サンプル数
20	1.0	0.0	152,700	(0)	1,434,428	(149,370)	309,303	4
25	2.9	1.7	178,505	(12,500)	2,745,491	(603,437)	437,932	8
27	4.1	1.2	212,304	(5,000)	3,212,664	(816,537)	273,681	9
30	6.6	2.2	244,428	(20,667)	3,604,564	(742,258)	237,732	10
33	9.5	2.0	270,770	(25,250)	3,837,155	(735,455)	160,911	6
35	7.3	2.1	254,209	(16,000)	3,699,945	(740,340)	441,341	12
40	15.0	2.9	286,721	(36,143)	4,278,902	(838,248)	539,591	9
45	16.5	1.8	331,898	(43,769)	4,622,747	(1,109,301)	560,907	17
50	18.8	3.0	294,280	(34,000)	4,232,560	(701,200)	973,625	4
55	18.8	1.8	334,150	(49,000)	4,813,638	(803,838)	756,981	5

表 3-3 大学卒(全道平均、男性)

(単位:円)

年齢	平均勤続年数	扶養家族	1カ月の所定内賃金	(内役職手当)	2014年の年収	(内年間賞与)	年間残業手当支給額	サンプル数
25	2.9	1.1	190,997	(0)	2,638,848	(639,131)	322,784	22
27	4.0	1.0	219,831	(0)	3,434,437	(796,466)	322,523	11
30	4.2	1.9	237,792	(6,000)	3,600,893	(747,385)	281,464	13
33	8.0	1.8	241,340	(13,000)	3,648,594	(753,132)	300,118	18
35	8.3	2.1	296,608	(16,929)	4,025,013	(866,734)	270,252	13
40	12.0	2.7	304,288	(23,411)	4,795,727	(1,210,686)	562,711	18
45	18.8	2.0	383,478	(42,894)	6,853,387	(2,251,656)	6,000	5
50	20.5	2.2	376,457	(88,600)	5,669,104	(1,151,618)	75,496	7
55	23.5	1.7	365,052	(42,000)	6,001,826	(1,621,200)	20,000	6

表3-4 高校卒(全道平均、女性)

(単位:円)

年齢	平均勤続年数	扶養家族	1カ月の所定内賃金	(内役職手当)	2014年の年収	(内年間賞与)	年間残業手当支給額	サンプル数
20	1.5	0.0	148,453	(7,000)	1,880,286	(335,058)	158,418	16
25	5.6	0.0	167,404	(13,667)	2,433,016	(474,444)	88,638	12
27	4.4	0.0	166,636	(0)	2,175,300	(289,500)	144,700	7
30	8.9	0.0	194,771	(4,000)	2,723,513	(747,217)	277,778	8
33	4.5	0.5	135,000	(0)	1,903,500	(283,500)	18,000	2
35	9.7	0.9	207,821	(13,000)	2,591,965	(723,591)	122,767	17
40	8.4	1.7	198,213	(28,333)	2,597,780	(700,973)	105,359	16
45	8.0	1.5	168,100	(10,000)	2,544,667	(527,467)	50,000	3
55	2.0	0.0	217,000	(50,000)	2,848,500	(244,500)	0	2

表3-5 専門学校・短大卒(全道平均、女性)

(単位:円)

年齢	平均勤続年数	扶養家族	1カ月の所定内賃金	(内役職手当)	2014年の年収	(内年間賞与)	年間残業手当支給額	サンプル数
20	0.0	0.0	160,900	(0)	2,310,800	(380,000)	114,384	2
25	4.3	0.0	176,750	(3,000)	2,912,538	(791,538)	378,436	6
27	5.4	0.0	179,751	(14,500)	2,683,886	(656,485)	145,950	5
30	6.3	0.0	182,272	(15,000)	2,719,538	(676,938)	83,223	10
33	2.0	0.0	181,622	(0)	2,739,153	(559,689)	264,000	2
35	6.8	0.7	198,200	(43,000)	2,698,707	(645,461)	535,670	6
40	13.1	0.2	221,675	(20,000)	3,371,583	(761,616)	156,972	12

表3-6 大学卒(全道平均、女性)

(単位:円)

年齢	平均勤続年数	扶養家族	1カ月の所定内賃金	(内役職手当)	2014年の年収	(内年間賞与)	年間残業手当支給額	サンプル数
25	2.3	0.0	184,904	(4,000)	2,368,142	(553,444)	184,207	15
27	4.0	0.0	198,313	(3,000)	2,905,788	(526,038)	136,601	8
30	7.5	1.0	206,155	(4,000)	3,133,554	(659,694)	186,774	6
35	5.7	0.0	196,775	(5,000)	2,775,803	(749,970)	91,129	4
40	13.5	2.0	227,600	(26,000)	2,728,775	(545,000)	28,569	4

(3) 業種別平均賃金（全職種、全学歴平均）

表4-1 製造業（全道平均、男性）

（単位：円）

年齢	平均勤続年数	扶養家族	1カ月の所定内賃金	（内役職手当）	2014年の年収	（内年間賞与）	年間残業手当支給額	サンプル数
20	2	1	155,184	（ 0）	1,945,883	（489,594）	216,901	5
25	4	2	190,014	（10,000）	2,822,570	（591,709）	404,609	12
27	3	2	205,355	（ 0）	3,082,500	（681,607）	441,627	10
30	8	2	223,262	（7,200）	3,506,085	（871,687）	309,057	13
33	8	3	257,281	（16,433）	3,830,959	（796,766）	441,414	14
35	10	3	267,098	（9,167）	3,860,859	（807,056）	378,150	14
40	12	3	300,185	（29,591）	4,335,432	（955,426）	450,473	16
45	17	3	325,169	（26,150）	4,952,927	（1,050,899）	393,953	10
50	15	3	306,128	（66,667）	4,421,412	（747,882）	620,733	10
55	27	2	315,455	（30,750）	4,848,306	（1,010,615）	206,109	11

表4-2 建設業（全道平均、男性）

（単位：円）

年齢	平均勤続年数	扶養家族	1カ月の所定内賃金	（内役職手当）	2014年の年収	（内年間賞与）	年間残業手当支給額	サンプル数
20	1	0	154,966	（ 0）	2,215,127	（424,120）	385,944	6
25	2	1	202,081	（12,500）	2,879,873	（557,268）	403,003	9
27	5	2	221,513	（5,000）	3,391,008	（803,144）	349,506	8
30	6	2	243,633	（5,000）	3,552,678	（629,078）	277,891	6
35	6	2	275,342	（26,000）	3,861,126	（795,666）	322,817	7
40	13	2	274,648	（46,500）	4,223,671	（922,653）	552,466	14
45	18	2	346,072	（52,833）	4,521,343	（755,029）	596,501	11
50	18	1	294,892	（67,500）	4,877,890	（1,174,333）	1,191,283	8
55	17	2	360,964	（64,400）	5,227,070	（1,052,000）	498,647	8

表4-3 卸売業（全道平均、男性）

（単位：円）

年齢	平均勤続年数	扶養家族	1カ月の所定内賃金	（内役職手当）	2014年の年収	（内年間賞与）	年間残業手当支給額	サンプル数
20	2	0	153,100	（3,000）	2,376,181	（480,617）	319,025	4
25	5	3	183,078	（3,000）	2,724,941	（528,011）	371,250	8
27	5	2	201,463	（6,000）	3,167,196	（768,363）	471,734	6
30	6	2	215,133	（7,000）	3,130,428	（567,586）	325,547	8
33	11	2	256,973	（25,000）	3,687,543	（668,124）	267,531	9
35	10	2	244,967	（21,375）	3,656,669	（674,490）	635,682	7
40	11	3	290,780	（36,167）	4,284,157	（917,674）	347,240	10
45	16	2	333,483	（32,857）	5,005,488	（1,037,137）	885,761	11
50	13	2	337,900	（88,750）	5,111,468	（1,326,640）	1,278,106	8
55	29	2	491,333	（85,000）	6,374,333	（1,426,000）	0	3

表4-4 小売業(全道平均、男性)

(単位:円)

年齢	平均勤続年数	扶養家族	1カ月の所定内賃金	(内役職手当)	2014年の年収	(内年間賞与)	年間残業手当支給額	サンプル数
25	7	2	171,395	(0)	2,094,992	(656,000)	1,137,420	5
27	11	1	179,360	(0)	2,221,183	(641,375)	151,350	6
30	14	1	207,800	(0)	2,371,800	(838,333)	867,781	4
33	18	2	226,200	(6,000)	2,353,300	(663,700)	138,895	3
35	10	2	214,200	(18,500)	2,509,367	(647,400)	723,018	6
40	18	3	268,797	(15,000)	3,160,451	(806,275)	225,053	4
45	9	1	273,500	(8,000)	2,934,525	(718,033)	1,868,155	4
50	19	2	363,187	(39,000)	4,060,964	(1,077,525)	3,400,000	5
55	10	2	315,267	(34,000)	3,495,540	(966,033)	1,775,000	5

表4-5 運輸・通信・倉庫業(全道平均、男性)

(単位:円)

年齢	平均勤続年数	扶養家族	1カ月の所定内賃金	(内役職手当)	2014年の年収	(内年間賞与)	年間残業手当支給額	サンプル数
27	4	0	177,250	(0)	2,574,200	(447,200)	208,332	2
30	8	1	208,688	(0)	3,116,506	(612,250)	331,758	2
33	9	0	200,348	(10,000)	3,085,309	(681,133)	310,083	3
35	9	2	246,414	(5,000)	3,963,297	(1,006,329)	114,652	2
40	13	2	250,476	(17,500)	3,801,412	(1,060,933)	829,079	4
45	16	3	240,611	(20,000)	3,657,651	(1,030,100)	503,772	4
50	16	2	359,800	(31,500)	5,227,550	(909,950)	3,000	2
55	31	1	314,800	(3,000)	4,903,950	(1,126,350)	1,408,757	2

表4-6 サービス業(全道平均、男性)

(単位:円)

年齢	平均勤続年数	扶養家族	1カ月の所定内賃金	(内役職手当)	2014年の年収	(内年間賞与)	年間残業手当支給額	サンプル数
20	1	0	161,475	(0)	1,537,603	(146,537)	399,053	4
25	3	1	174,509	(0)	2,382,525	(599,736)	293,452	9
27	6	2	200,749	(10,500)	3,060,297	(651,314)	344,746	7
30	6	3	244,467	(21,000)	3,742,706	(905,992)	222,055	9
33	6	1	233,356	(23,464)	3,516,961	(716,694)	518,255	9
35	6	2	259,532	(21,100)	3,614,978	(805,717)	470,825	15
40	13	2	274,985	(52,281)	4,281,382	(1,062,089)	387,164	13
45	13	2	321,186	(56,147)	4,967,783	(1,206,347)	680,686	13
50	15	2	261,724	(37,667)	3,889,543	(748,855)	763,483	5
55	18	1	323,963	(48,813)	4,962,259	(1,074,705)	759,273	7

表4-7 その他業種(全道平均、男性)

(単位:円)

年齢	平均勤続年数	扶養家族	1カ月の所定内賃金	(内役職手当)	2014年の年収	(内年間賞与)	年間残業手当支給額	サンプル数
20	2	0	155,328	(0)	2,321,298	(548,830)	217,003	6
25	3	1	194,050	(0)	2,910,439	(664,959)	289,707	8
27	5	1	200,410	(5,000)	2,845,882	(638,594)	221,439	6
30	6	2	239,443	(26,000)	3,638,710	(817,319)	265,547	9
33	12	1	281,953	(16,500)	4,109,605	(970,333)	179,982	4
35	7	1	248,493	(0)	3,755,041	(928,885)	106,351	6
40	12	3	295,749	(20,286)	4,442,539	(996,450)	285,035	10
45	17	2	305,063	(21,400)	4,909,094	(1,266,517)	217,273	7
50	15	2	268,300	(37,000)	3,862,969	(1,613,288)	9,576	4
55	24	1	353,924	(30,000)	5,594,563	(1,714,344)	73,363	5

表4-8 製造業(全道平均、女性)

(単位:円)

年齢	平均勤続年数	扶養家族	1カ月の所定内賃金	(内役職手当)	2014年の年収	(内年間賞与)	年間残業手当支給額	サンプル数
20	1	0	149,920	(0)	1,895,400	(413,933)	159,894	5
25	4	0	171,920	(10,000)	2,045,371	(359,200)	180,935	7
27	4	0	171,700	(0)	2,177,900	(117,500)	3,934	2
30	6	2	189,704	(4,000)	2,467,862	(499,900)	259,415	9
35	13	1	205,453	(8,000)	2,752,314	(427,463)	166,981	5
40	12	2	207,411	(15,000)	2,657,903	(700,121)	159,117	9

表4-9 建設業(全道平均、女性)

(単位:円)

年齢	平均勤続年数	扶養家族	1カ月の所定内賃金	(内役職手当)	2014年の年収	(内年間賞与)	年間残業手当支給額	サンプル数
20	1	0	157,750	(0)	2,039,600	(146,600)	224,400	2
25	3	0	177,874	(11,500)	2,621,486	(487,000)	51,815	5
27	3	0	188,429	(8,500)	2,851,117	(589,975)	132,000	2
33	2	0	140,622	(0)	2,038,464	(351,000)	0	2
35	6	1	198,350	(18,000)	2,608,658	(507,688)	457,307	6
40	3	1	161,466	(0)	2,177,010	(667,652)	120,863	5

表4-10 卸売業(全道平均、女性)

(単位:円)

年齢	平均勤続年数	扶養家族	1カ月の所定内賃金	(内役職手当)	2014年の年収	(内年間賞与)	年間残業手当支給額	サンプル数
20	2	0	141,733	(0)	2,017,866	(384,400)	104,165	3
25	4	0	170,240	(3,000)	2,684,127	(664,788)	166,173	7
27	4	0	183,786	(9,000)	2,772,056	(566,627)	190,013	7
30	6	0	187,760	(0)	2,703,641	(565,700)	109,253	5
35	2	0	179,250	(0)	1,684,578	(729,656)	157,538	4
40	13	1	202,975	(30,000)	2,990,600	(554,900)	33,353	4

表4-11 小売業(全道平均、女性)

(単位:円)

年齢	平均勤続年数	扶養家族	1カ月の所定内賃金	(内役職手当)	2014年の年収	(内年間賞与)	年間残業手当支給額	サンプル数
20	2	0	149,930	(0)	1,572,773	(400,000)	0	3
25	7	0	144,650	(0)	1,990,800	(510,000)	83,714	2
30	6	0	149,050	(0)	2,320,350	(531,750)	169,486	2
35	8	0	173,950	(0)	2,620,433	(593,250)	1,389,600	3
40	7	1	203,940	(55,000)	3,088,114	(587,863)	903,424	5

表4-12 サービス業(全道平均、女性)

(単位:円)

年齢	平均勤続年数	扶養家族	1カ月の所定内賃金	(内役職手当)	2014年の年収	(内年間賞与)	年間残業手当支給額	サンプル数
20	1	0	157,213	(0)	2,228,274	(341,724)	222,919	4
25	3	0	177,129	(8,000)	2,296,142	(671,291)	340,164	7
27	4	0	176,780	(0)	2,377,041	(382,667)	107,511	5
30	9	0	210,800	(12,000)	3,252,520	(919,217)	205,050	5
35	10	1	195,767	(43,000)	3,217,020	(867,820)	317,590	6
40	13	2	213,688	(18,000)	3,007,340	(675,737)	266,863	8

表4-13 その他業種(全道平均、女性)

(単位:円)

年齢	平均勤続年数	扶養家族	1カ月の所定内賃金	(内役職手当)	2014年の年収	(内年間賞与)	年間残業手当支給額	サンプル数
20	2	0	152,480	(7,000)	2,159,760	(495,000)	94,850	3
25	4	0	247,180	(0)	3,818,392	(964,654)	237,335	5
27	5	0	190,830	(0)	2,685,280	(675,633)	215,759	5
30	8	0	192,390	(0)	3,135,458	(1,104,270)	152,891	4
35	10	0	308,567	(1,250)	3,778,311	(1,403,426)	83,298	6
40	15	1	239,196	(20,000)	3,508,542	(1,065,450)	11,984	5

3. 勤続年数別退職一時金（2014年12月末現在）

《利用上の注意》

1. この「勤続年数別・退職一時金」は、「モデル年齢」の人が2014年12月末で自己都合により退職したと仮定した場合に支給される退職一時金を、勤続年数別にまとめ、その平均を出したものです。
2. 中途採用者も含まれているため、勤続年数は同じでも年齢は様々です。従って、平均して年齢を出しています。
3. 管理職と一般社員を一緒に集計してあります。

表5-1 勤続年数別平均退職一時金(札幌、男性)

(単位:円)

勤続年数	平均年齢	a 1カ月の所定内賃金	'14年の平均収入	b 平均退職一時金	支給月数(b/a)月	サンプル数
0	29.2	198,104	2,142,570	31,500	0.2	6
1	27.5	196,739	2,746,553	60,985	0.3	34
2	28.5	229,174	3,089,414	212,583	0.9	25
3	30.9	253,950	3,623,978	221,163	0.9	27
4	34.3	244,084	3,851,890	260,917	1.1	15
5	34.4	231,658	3,514,777	377,280	1.6	17
6	35.7	261,540	3,976,997	433,453	1.7	21
7	32.6	228,650	3,640,726	488,673	2.1	11
8	33.2	231,737	3,501,003	484,008	2.1	20
9	35.9	268,570	4,045,297	712,254	2.7	19
10	35.2	250,322	3,581,463	748,842	3.0	19
11	40.3	291,001	4,413,458	1,520,347	5.2	12
13	41.8	311,231	4,542,426	1,399,892	4.5	11
14	40.8	319,125	4,898,198	2,219,886	7.0	10
15	44.8	294,250	4,481,310	1,577,491	5.4	4
16	39.7	275,917	4,298,500	1,893,000	6.9	6
17	44.8	309,112	4,325,219	2,280,610	7.4	9
18	41.6	316,971	4,119,923	2,203,424	7.0	12
19	44.5	315,311	4,910,463	2,333,535	7.4	8
20	44.9	349,837	5,609,613	3,912,891	11.2	7
21	46.0	306,521	4,708,521	3,835,109	12.5	4
22	50.9	335,344	5,244,291	3,512,033	10.5	10
23	48.2	398,630	6,504,956	5,586,809	14.0	5
24	47.6	340,886	4,580,891	5,438,572	16.0	7
25	49.8	397,202	6,168,320	4,204,925	10.6	8
26	48.0	447,411	6,843,644	5,961,000	13.3	4
28	52.7	357,873	5,477,980	7,303,000	20.4	3
30	51.5	378,993	5,618,727	5,009,000	13.2	4
31	52.5	406,003	6,755,584	9,720,070	23.9	2
33	54.5	372,495	5,646,261	7,363,333	19.8	4
34	55.5	410,000	6,881,500	10,925,000	26.6	2

表5-2 勤続年数別平均退職一時金(札幌以外、男性)

(単位:円)

勤続年数	平均年齢	a 1ヵ月の所定内賃金	'14年の平均収入	b 平均退職一時金	支給月数(b/a)月	サンプル数
0	31.9	189,516	2,520,071	550,472	2.9	8
1	28.0	190,452	2,609,670	70,630	0.4	61
2	28.7	206,099	2,983,115	191,532	0.9	59
3	33.6	206,950	2,882,971	222,810	1.1	64
4	35.8	222,507	3,229,498	272,472	1.2	44
5	36.8	233,578	3,152,452	355,679	1.5	37
6	34.7	233,551	3,647,409	467,437	2.0	22
7	37.7	276,821	4,074,189	965,600	3.5	31
8	36.5	260,729	3,621,980	655,135	2.5	24
9	38.6	257,046	3,816,668	1,010,061	3.9	34
10	40.0	277,420	3,246,463	1,197,895	4.3	20
11	40.5	308,402	4,514,127	1,658,611	5.4	20
12	40.6	278,738	4,049,908	1,971,698	7.1	21
13	41.7	271,191	4,029,447	1,385,615	5.1	21
14	41.2	366,887	5,061,254	2,140,642	5.8	14
15	41.4	299,076	4,288,711	1,648,829	5.5	19
16	41.3	317,863	5,088,382	2,707,157	8.5	8
17	42.3	338,020	4,352,190	2,619,150	7.7	11
18	41.0	326,980	4,308,023	2,223,418	6.8	9
19	41.7	295,093	4,342,083	2,867,805	9.7	6
20	47.7	292,278	3,599,940	2,893,680	9.9	12
21	46.7	311,749	4,456,189	5,473,842	17.6	13
22	45.3	323,993	4,599,631	5,066,390	15.6	15
23	47.0	346,948	4,364,898	5,183,042	14.9	7
24	47.8	299,167	4,460,354	4,898,992	16.4	6
25	52.4	367,666	5,345,203	4,818,164	13.1	7
27	47.7	326,564	4,150,263	7,502,049	23.0	6
29	52.2	390,280	5,765,437	8,153,509	20.9	5
30	50.0	363,918	3,693,543	9,265,108	25.5	6
32	55.3	364,897	5,689,835	10,020,537	27.5	3
33	56.5	366,050	5,213,750	7,808,121	21.3	2
34	55.7	311,250	4,326,996	5,035,734	16.2	3
35	54.7	346,500	5,259,620	14,571,609	42.1	3
37	55.3	380,560	5,724,447	13,435,667	35.3	2

表5-3 勤続年数別平均退職一時金(札幌、女性)

(単位:円)

勤続年数	平均年齢	a 1ヵ月の所定内賃金	'14年の平均収入	b 平均退職一時金	支給月数(b/a)月	サンプル数
0	28.0	173,150	2,534,650	0	0.0	2
1	27.4	182,468	2,179,135	38,900	0.2	17
2	26.1	157,885	2,522,607	159,846	1.0	11
3	29.3	221,017	3,155,987	304,512	1.4	10
4	28.8	181,515	2,619,090	228,234	1.3	11
5	31.1	200,675	2,738,238	252,615	1.3	9
6	29.4	209,945	3,133,190	398,909	1.9	11
7	31.6	209,897	3,324,281	462,113	2.2	9
8	39.0	193,870	1,284,720	300,000	1.5	2
9	32.8	249,463	3,293,714	953,528	3.8	8
10	42.4	203,313	2,453,627	759,641	3.7	8
11	39.0	215,850	3,457,705	1,172,883	5.4	2
12	40.0	185,150	2,831,850	1,642,400	8.9	2
13	39.5	208,792	3,050,118	1,595,498	7.6	6
16	37.5	215,678	3,300,315	1,722,158	8.0	4
17	37.5	199,773	3,185,771	2,014,989	10.1	4
19	40.0	239,850	4,010,010	2,963,230	12.4	2
23	41.5	305,378	4,548,036	4,736,233	15.5	2
25	57.0	550,000	3,725,000	600,000	1.1	2

表5-4 勤続年数別平均退職一時金(札幌以外、女性)

(単位:円)

勤続年数	平均年齢	a 1ヵ月の所定内賃金	'14年の平均収入	b 平均退職一時金	支給月数(b/a)月	サンプル数
0	30.3	157,195	1,321,967	0	0.0	7
1	28.4	158,284	1,924,064	72,300	0.5	36
2	28.1	170,306	2,435,935	170,485	1.0	39
3	30.0	171,366	2,440,397	172,500	1.0	24
4	33.8	173,184	2,610,790	346,000	2.0	9
5	29.2	202,650	2,832,078	595,626	2.9	9
6	34.4	174,758	2,622,946	641,383	3.7	20
7	32.6	183,459	2,792,121	639,649	3.5	16
8	34.9	181,957	2,849,900	819,400	4.5	15
0	35.1	212,552	3,060,439	1,198,938	5.6	10
10	32.3	192,451	2,211,119	959,184	5.0	9
11	37.0	217,537	2,625,878	1,343,969	6.2	6
12	35.6	214,888	3,189,506	776,746	3.6	8
13	33.7	170,281	2,575,767	1,612,877	9.5	6
14	42.0	210,098	3,020,134	1,503,730	7.2	2
15	41.1	206,186	2,779,728	1,566,919	7.6	8
17	37.0	208,375	2,562,698	2,556,000	12.3	6
18	43.3	195,657	3,081,279	2,514,350	12.9	3
19	39.0	256,000	3,436,500	2,992,279	11.7	4
21	40.0	239,283	3,764,135	6,670,310	27.9	3
23	54.3	243,500	2,631,200	5,361,913	22.0	3
30	58.0	234,000	2,128,000	5,250,000	22.4	2

表5-5勤続年数別平均退職一時金(全道、男性)

(単位:円)

勤続年数	平均年齢	a 1ヵ月の所定内賃金	'14年の平均収入	b 平均退職一時金	支給月数(b/a)月	サンプル数
0	30.7	193,479	2,358,285	290,986	1.5	14
1	27.8	192,594	2,658,660	66,091	0.3	95
2	28.6	212,366	3,014,751	195,541	0.9	84
3	32.8	221,706	3,102,830	222,183	1.0	91
4	35.4	227,993	3,387,733	267,583	1.2	59
5	36.1	232,974	3,266,517	360,719	1.5	54
6	35.2	247,546	3,808,371	447,047	1.8	43
7	36.4	264,205	3,960,663	771,296	2.9	42
8	35.0	247,551	3,566,990	572,164	2.3	44
9	37.7	261,101	3,897,111	878,676	3.4	53
10	37.8	265,226	3,401,707	973,368	3.7	39
11	40.4	301,666	4,476,376	1,592,484	5.3	32
12	39.8	273,060	4,010,574	1,796,257	6.6	24
13	41.8	284,954	4,205,783	1,389,613	4.9	32
14	41.0	346,986	4,993,314	2,191,584	6.3	24
15	42.0	298,198	4,322,207	1,634,562	5.5	23
16	40.6	299,886	4,749,861	2,503,618	8.3	14
17	43.4	324,327	4,340,053	2,449,880	7.6	20
18	41.3	321,185	4,200,537	2,212,652	6.9	21
19	43.3	306,647	4,666,872	2,562,508	8.4	14
20	46.6	313,484	4,340,346	3,212,183	10.2	19
21	46.5	310,442	4,515,561	5,026,915	16.2	17
22	47.6	328,722	4,857,495	4,461,918	13.6	25
23	47.5	370,440	5,256,589	5,384,925	14.5	12
24	47.7	321,631	4,525,259	5,168,782	16.1	13
25	51.0	383,418	5,784,198	4,460,441	11.6	15
26	47.0	399,224	6,151,163	4,552,825	11.4	6
27	48.1	326,153	4,125,111	7,065,491	21.7	7
28	51.0	379,291	5,894,364	6,719,925	17.7	4
29	52.2	390,280	5,765,437	8,153,509	20.9	5
30	50.6	370,618	4,463,617	7,137,054	19.3	10
31	52.8	355,059	5,477,758	7,210,108	20.3	6
33	55.2	370,347	5,502,091	7,541,248	20.4	6
34	55.6	350,750	5,348,798	6,998,823	20.0	5
36	46.7	366,050	3,970,666	6,902,750	18.9	3
40	56.0	372,250	5,425,850	8,021,470	21.5	2

表5-6勤続年数別平均退職一時金(全道、女性)

(単位:円)

勤続年数	平均年齢	a 1ヵ月の所定内賃金	'14年の平均収入	b 平均退職一時金	支給月数(b/a)月	サンプル数
0	29.8	160,741	1,591,452	0	0.0	9
1	28.1	166,346	2,005,879	53,744	0.3	53
2	27.7	167,663	2,455,003	167,445	1.0	50
3	29.8	185,969	2,650,864	229,077	1.2	34
4	31.1	177,766	2,615,355	245,058	1.4	20
5	30.2	201,721	2,785,158	410,928	2.0	18
6	32.6	187,244	2,804,000	547,087	2.9	31
7	32.2	192,977	2,983,698	561,977	2.9	25
8	35.4	182,701	2,665,761	689,550	3.8	17
9	34.1	228,957	3,164,117	1,051,692	4.6	18
10	37.1	196,796	2,325,241	859,412	4.4	17
11	37.5	217,115	2,833,835	1,295,087	6.0	8
12	36.5	208,940	3,117,975	993,160	4.8	10
13	36.6	189,536	2,812,942	1,601,291	8.4	12
14	39.7	213,232	3,254,756	2,089,365	9.8	3
15	41.2	207,522	2,603,139	1,227,525	5.9	11
16	37.0	219,582	3,621,769	1,733,393	7.9	5
17	37.2	204,074	2,811,927	2,246,851	11.0	10
18	43.0	205,243	3,236,559	2,484,400	12.1	4
19	39.3	250,617	3,627,670	2,977,755	11.9	6
20	39.8	260,933	3,236,750	4,757,000	18.2	4
21	40.0	239,283	3,764,135	6,670,310	27.9	3
22	41.5	259,150	4,632,488	4,263,500	16.5	2
23	49.2	274,439	3,397,934	4,944,793	18.0	5
30	58.0	234,000	2,128,000	5,250,000	22.4	2

4. 役員報酬 (2014年平均額)

表6-1 札幌の役員報酬

役職名	平均年齢 (歳)	現職在籍年月数 (平均)	2014年の年収 (平均)		
			税込 (円)	アップ率 (%)	社保、税金等を引いた 手取り額 (円)
会長	72.2 (72.8)	13.3 (17.6)	7,011,727 (6,053,061)	15.8	5,616,052 (4,780,022)
社長	57.2 (56.2)	13.9 (14.4)	11,466,865 (10,394,935)	10.3	8,364,596 (7,788,587)
専務	54.9 (55.9)	6.4 (8.7)	8,356,132 (7,709,788)	8.4	6,462,980 (6,102,489)
常務	55.9 (55.5)	6.7 (10.0)	8,477,575 (9,164,568)	△7.5	6,367,997 (6,938,704)
取締役	53.7 (57.1)	6.8 (9.3)	6,246,492 (6,153,844)	1.5	5,042,413 (4,529,533)

() 内は、前回調査 (2012年の年収) の数値。アップ率は税込みの金額の2013年対比、△はマイナス。

表6-2 札幌以外の役員報酬

役職名	平均年齢 (歳)	現職在籍年月数 (平均)	2014年の年収 (平均)		
			税込 (円)	アップ率 (%)	社保、税金等を引いた 手取り額 (円)
会長	69.4 (68.4)	18.5 (14.3)	6,507,214 (6,285,368)	3.5	5,095,697 (4,960,283)
社長	58.1 (56.4)	15.4 (15.0)	7,831,018 (8,166,553)	△4.1	5,654,551 (6,543,468)
専務	49.6 (50.1)	12.2 (11.6)	5,782,918 (6,735,341)	△14.1	4,596,443 (5,332,443)
常務	54.0 (54.9)	10.7 (12.5)	6,432,332 (6,859,509)	△6.2	5,084,795 (5,335,168)
取締役	54.5 (58.1)	14.4 (11.3)	4,556,273 (4,911,612)	△7.2	3,454,789 (3,762,488)

() 内は、前回調査 (2012年の年収) の数値。アップ率は税込みの金額の2012年対比、△はマイナス。

5. 諸手当の実態（2014年12月末現在）

表7-1 役付手当（平均額）（単位：円）

	札幌	札幌以外
部長	70,862 (62,231)	55,850 (54,055)
課長	44,606 (38,590)	34,220 (36,980)
係長	21,238 (20,398)	18,305 (17,955)
主任	9,675 (11,450)	11,353 (13,022)

()内は当会調べによる2012年の数字

表7-2 赴任手当（平均額）（単位：円）

	札幌	札幌以外
役職者	125,457 (59,000)	30,556 (45,250)
一般社員	83,847 (49,000)	20,200 (39,714)

()内は当会調べによる2012年の数字

表7-3国内出張旅費（平均額）

	札幌			札幌以外		
	日当（円）	宿泊費（円）	宿泊費実費(件)	日当（円）	宿泊費（円）	宿泊費実費(件)
役員	6,342 (5,832)	12,315 (11,160)	12 (18)	6,781 (5,423)	12,198 (12,018)	24 (24)
部長	3,633 (4,084)	9,308 (9,458)	47 (81)	4,094 (3,481)	9,549 (9,369)	23 (23)
課長	2,980 (4,938)	8,716 (8,684)	47 (80)	3,409 (2,967)	9,153 (8,916)	23 (23)
係長	2,706 (4,628)	8,598 (8,276)	40 (75)	2,897 (2,710)	8,535 (8,575)	23 (23)
一般社員	2,485 (2,438)	7,867 (7,938)	9 (17)	3,108 (2,610)	8,396 (10,982)	24 (24)

()内は当会調べによる2012年の数字

表7-4 海外出張旅費（全道平均）

	日当（円）	宿泊費（円）	宿泊費実費(件)
役員	9,044 (10,220)	16,458 (15,641)	22 (23)
部長	6,219 (7,893)	13,229 (13,163)	22 (27)
課長	5,378 (6,656)	12,543 (16,292)	22 (27)
係長	4,915 (6,015)	11,683 (11,265)	22 (27)
一般社員	4,833 (5,540)	11,402 (11,033)	23 (26)

()内は当会調べによる2012年の数字

表7-5 家族手当 (単位：円)

	札幌	札幌以外
配偶者	11,340 (10,442)	9,469 (9,458)
第1子	6,517 (5,361)	5,080 (4,704)
第2子	5,896 (5,018)	4,592 (4,526)
第3子	5,531 (5,002)	4,510 (4,273)
第4子	5,465 (4,320)	4,577 (4,406)
その他	834 (812)	905 (916)

()内は当会調べによる2012年の数字

表7-6 住宅手当 (単位：円)

	札幌	札幌以外
世帯主	19,950 (18,982)	15,769 (16,588)
準世帯主	14,444 (14,227)	12,622 (12,220)
独身者	14,076 (12,168)	9,948 (9,362)
その他	834 (812)	905 (916)

()内は当会調べによる2012年の数字

2015年版 道内中小企業の賃金・諸手当・
退職金・役員報酬の実態

2015年7月22日 発行

発行 一般社団法人北海道中小企業家同友会
札幌市東区北6条東4丁目8-44 札幌総合卸センター8号館
電話 011(702)3411
編集責任者 事務局長 佐藤 紀雄
